

# ПРАВА ТВОЄЇ ДИТИНИ В РУМУНІЇ

ПРАКТИЧНИЙ ПОСІБНИК ДЛЯ  
БАТЬКІВ УКРАЇНСЬКИХ  
БІЖЕНЦІВ



Цей посібник створено в межах проєкту «Просування найкращих інтересів дітей через інтегрований захист дітей та спеціалізовану підтримку», який реалізується World Vision Romania у партнерстві з UNHCR — Агентством ООН у справах біженців.

**Березень 2026**



## ЗМІСТ

# ЦЕЙ ГАЙД ДОПОМОЖЕ ТОБІ ЗРОЗУМІТИ:

1. Установи та служби для безпеки та підтримки дітей ..... 4
2. Соціальні виплати та процедури щодо послуг для дитини
  - Безкоштовна медична допомога ..... 8
  - Державна допомога на дітей ..... 10
  - Сертифікат про інвалідність ..... 12
  - Сертифікат щодо шкільної орієнтації ..... 14
  - Підтримка психічного здоров'я ..... 16
  - Доступ до освіти ..... 17

Система захисту дітей у Румунії призначена для забезпечення безпеки та благополуччя кожної дитини. Послуги є конфіденційними, недискримінаційними та надаються лише з вашої згоди після отримання чіткої інформації. Ви маєте право бути поінформованими та брати участь у прийнятті рішень щодо вашої дитини.

# УСТАНОВИ ТА СЛУЖБИ ДЛЯ БЕЗПЕКИ ТА ПІДТРИМКИ ДІТЕЙ

## 1. НЕГАЙНА НЕБЕЗПЕКА – ДЗВОНІТЬ 112

Дзвоніть **112** лише у випадках, коли життя або здоров'я знаходяться під загрозою.

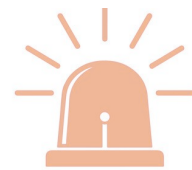
Використовуйте 112, якщо:

- Дитину зараз фізично ображають.
- Триває домашнє насильство.
- Дитина залишена на вулиці, покинута або серйозно поранена.
- Ви вважаєте, що життя чи фізична безпека дитини знаходяться під негайною загрозою.

**112 з'єднає вас із поліцією, швидкою допомогою або службами екстреної допомоги.**



**!** Не використовуйте 112 для не термінових питань (наприклад, конфлікт у школі, підозра на нехтування без негайної небезпеки).



## 2. ПИТАННЯ ЗАХИСТУ ДІТЕЙ (НЕ ЖИТТЄВО НЕБЕЗПЕЧНІ)

Якщо ви турбуєтеся про безпеку дитини, але негайної небезпеки немає:

### **Гаряча лінія захисту дітей: 119**

Безкоштовно, конфіденційно, доступна по всій країні. Можна дзвонити навіть якщо ви не впевнені, чи ситуація є зловживанням.

Приклади:

- Підозра на нехтування (дитина залишена наодинці повторно).
- Емоційне насильство.
- Дитина піддається домашньому насильству.
- Питання щодо експлуатації.
- Дитина повідомляє про невідповідну поведінку.

### **DGASPC – Генеральна дирекція соціальної допомоги та захисту дітей**

Орган захисту дітей у вашому повіті/секторі.

Займається:

- Справами захисту дітей
- Видачею сертифікатів про інвалідність
- Питаннями щодо розміщення та захисту
- Оцінюванням соціальними працівниками

Ви можете звертатися безпосередньо до DGASPC із питань безпеки дітей.



### **Місцева поліція**

Для серйозних питань, що потребують втручання поліції, але не є негайною загрозою життю.

### 3. ПИТАННЯ, ПОВ'ЯЗАНІ З ШКОЛОЮ

Директор школи / Шкільний психолог:

Перший контакт для: булінгу, насильства серед однолітків, емоційного стресу, труднощів інтеграції в школі.

#### **CJRAE / CMBRAE**

Обласні/муніципальні центри ресурсів та допомоги в освіті.

Вони оцінюють дітей для:

- Сертифікатів щодо шкільної орієнтації
- Спеціальних освітніх потреб (SEN)
- Доступу до шкільних підтримуючих послуг

#### **ISJ – Обласна шкільна інспекція**

- Контролює школи та освітню політику.

### 4. МЕДИЧНА ТА АДМІНІСТРАТИВНА ПІДТРИМКА

#### **Сімейний лікар (Medic de familie)**

Перший контакт для: медичних питань, направлень до спеціалістів, оформлення медичної документації.

#### **IGI – Генеральна інспекція з питань імміграції**

Займається: видачею дозволів на проживання, оновленням адреси у документах про тимчасовий захист.

## 5. СОЦІАЛЬНІ ВИПЛАТИ ТА МІСЦЕВА ПІДТРИМКА

### **DAS / DAPS – Місцева служба з соціальних послуг**

Займається: місцевою соціальною допомогою, екстреною соціальною підтримкою, поданням заяв на виплати.

### **AJPIS – Агентство з питань виплат та соціальної інспекції**

- Виконує виплати: допомоги на дитину, виплат з інвалідності та інших соціальних пільг.

## 6. ЗНАЙДІТЬ ПОСЛУГИ ПОРЯД З ВАМИ



## **ВАЖЛИВО**

- Ви можете повідомити про свої підозри навіть якщо не впевнені на 100%, що відбувається зловживання.
- Краще попросити про допомогу, ніж мовчати.
- Надзвичайна ситуація (112) = загроза життю.
- Захист дітей (119 / DGASPC) = питання безпеки, що потребують професійної оцінки.

# СОЦІАЛЬНІ ВИПЛАТИ ТА ПРОЦЕДУРИ ЩОДО ПОСЛУГ ДЛЯ ВАШОЇ ДИТИНИ

## 1. БЕЗКОШТОВНА МЕДИЧНА ДОПОМОГА ДЛЯ ДІТЕЙ ПІД ТИМЧАСОВИМ ЗАХИСТОМ

Діти, які перебувають під тимчасовим захистом у Румунії, можуть отримувати **безкоштовну медичну допомогу**, зокрема:

a) Реєстрація у сімейного лікаря (Medic de familie) – безкоштовно

Ви можете зареєструвати свою дитину у сімейного лікаря, щоб мати доступ до:

- медичних консультацій,
- направлень до спеціалістів,
- рецептів (за відповідності),
- медичних документів, необхідних для школи або процедур, пов'язаних із інвалідністю.

b) Доступ до медичних послуг

Ваша дитина може отримувати медичну допомогу через державну систему охорони здоров'я, включно зі спеціалізованою допомогою за направленням сімейного лікаря.



с) Екстрена медична допомога — завжди доступна!  
У невідкладних медичних ситуаціях діти можуть отримати безкоштовну екстрену допомогу.

**Дзвоніть 112** лише у разі надзвичайних ситуацій (тяжке поранення, проблеми з диханням, негайна загроза життю).



## 2. ДЕРЖАВНА ДОПОМОГА НА ДІТЕЙ (Alocația de stat pentru copii)

Це щомісячна виплата для всіх дітей до 18 років.

### **Крок 1 – Перевірте адресу у вашому дозволі на проживання за тимчасовим захистом**

Вимоги до заявки:

- У вас і вашої дитини повинні бути дійсні дозволи на проживання за тимчасовим захистом.
- Ваш дозвіл має містити актуальне місце проживання:
  - Повна адреса (вулиця та номер) → можна подавати заявку безпосередньо.
  - Тільки місто (наприклад, Бухарест, Констанца) → при подачі потрібно надати румунський банківський рахунок (IBAN на ваше ім'я).

### **Крок 2 – Якщо у вашому дозволі не вказано актуальне місце проживання, оновіть його (IGI)**

- Зверніться з дитиною до Генеральної інспекції з питань імміграції (IGI).
- Візьміть старі дозволи та паспорти / свідоцтво про народження дитини.
- Зазвичай оновлення робиться на місці.

### Крок 3 – Подайте заявку на допомогу на дитину

Якщо у вашому дозволі вказано актуальне місце проживання, подайте пакет документів до місцевого DGASPC/DAS.

Необхідні документи:

- Заявка (Application form)
- Підписані декларації (згода на обробку даних + відповідальність)
- Свідоцтво про народження дитини (перекладене румунською)
- Дозволи на проживання для батьків і дитини
- Виписка з румунського банківського рахунку (IBAN на ім'я одного з батьків)

Усі документи мають бути перекладені авторизованим перекладачем.

### Крок 4 – Підтвердження актуальності виплати

Після подання документів ви повинні надіслати до AJPIS власну заяву (декларацію), у якій підтвердите, що все ще перебуваєте в Румунії.

Коли подавати: Перша декларація: через 2 місяці після реєстрації вашого пакета.

- Потім: кожні 3 місяці.

Як подавати: Електронною поштою (скановані документи), або

- Особисто в AJPIS.



### 3. Сертифікат про інвалідність дитини (Certificat de încadrare în grad de handicap)

Якщо у вашої дитини є інвалідність або серйозне захворювання, цей сертифікат дає право на отримання фінансової допомоги та спеціалізованих послуг.

#### Крок 1 – Медична документація

- Зареєструйтеся у сімейного лікаря.
- Отримайте направлення до спеціаліста (наприклад, невропатолог, діабетолог).
- Попросіть у спеціаліста: Лист медичний та Медичний сертифікат A5.
- Потім попросіть сімейного лікаря підготувати Fișă medicală sintetică.
- Отримайте психологічні та психолого-педагогічні оцінювання зі школи/дитсадка.
- Зберіть докази проходження терапій (якщо є).
- Перекладіть усі іноземні медичні документи румунською мовою.

## Крок 2 – Соціальні документи

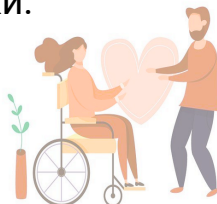
- Дозволи на проживання (членів родини)
- Свідоцтво про народження дитини (перекладене)
- Свідоцтво про шлюб/розлучення батьків (перекладене)
- Докази сімейного доходу (Employment/ANAF)
- Соціальне дослідження (Anchetă socială) від місцевої дирекції соціальної допомоги (Direcția de Asistență Socială)
- Офіційна довідка від українських органів влади про відмову від соціальних виплат (щоб уникнути подвійної виплати)

## Крок 3 – Подання документів

- Подайте всі документи особисто до:
- Служби комплексної оцінки при DGASPC (у вашому повіті/секторі проживання)

### Важливо:

Сертифікат про інвалідність дійсний протягом 6 місяців (у більшості випадків). Для біженців необхідна процедура переоцінки.



## 4. Сертифікат щодо шкільної орієнтації (CES – Certificat de Orientare Școlară)

Цей сертифікат допомагає дітям **зі спеціальними освітніми потребами** отримати підтримку в школі.

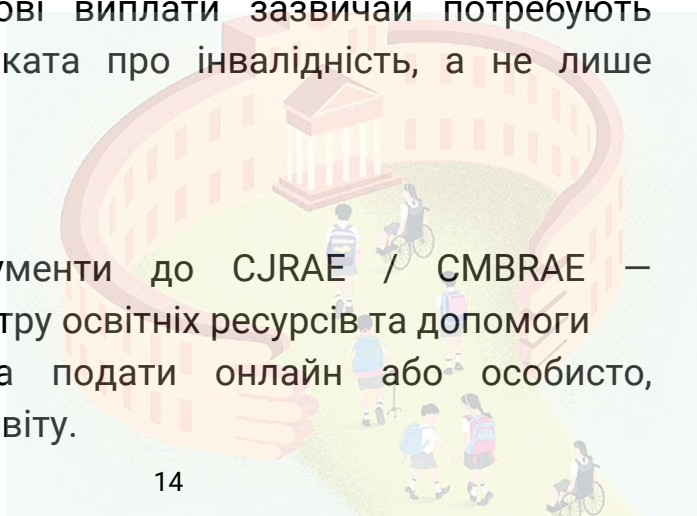
Основні переваги:

- Доступ до адаптованого навчання (звичайна школа з підтримкою, спеціальний клас або спеціальна школа)
- Викладач-помічник та індивідуальна допомога
- Індивідуальний навчальний план (PEI)
- Психолого-педагогічна підтримка (через CJRAE/CMBRAE)
- Адаптація умов на іспитах (наприклад, додатковий час, змінений формат або умови)

Примітка: фінансові виплати зазвичай потребують окремого сертифіката про інвалідність, а не лише сертифіката CES.

### Де подавати:

- Подайте документи до CJRAE / CMBRAE – Обласного центру освітніх ресурсів та допомоги
- Заявку можна подати онлайн або особисто, залежно від повіту.



## Необхідні документи для сертифіката щодо шкільної орієнтації (CES):

- Реєстрація у сімейного лікаря.
- Отримати направлення до нейропсихіатра.
- Попросити у спеціаліста:
  1. Медичний лист (Scrisoare Medicala)
  2. Медичний сертифікат A5 (Certificat A5)
- цими двома документами звернутися до сімейного лікаря для отримання: Синтетичного медичного листа (Fisa Medicala Sintetica)
- Психологічна оцінка від ліцензованого клінічного психолога.
- Психолого-педагогічне оцінування зі школи.
- Збір доказів проходження терапій, якщо доступні (логопедія, фізіотерапія, поведінкова терапія тощо).
- Сертифікат про інвалідність (якщо є).
- Соціальне дослідження (Anchetă socială) від місцевої дирекції соціальної допомоги.
- Дозволи на проживання та перекладені цивільні документи.

### Термін дії:

- Зазвичай дійсний на один шкільний цикл (до 4 років).

## 5. ПІДТРИМКА ПСИХІЧНОГО ЗДОРОВ'Я ТА ПСИХОСОЦІАЛЬНА ПІДТРИМКА (MHPSS)

Діти, які **зазнали стресу, травми, булінгу або мають труднощі** з адаптацією, можуть отримати психосоціальну підтримку.

Підтримка може включати:

- Індивідуальні сесії емоційної підтримки
- Консультації для батьків
- Групова підтримка для підлітків
- Направлення до шкільних психологів або спеціалізованих служб

До кого звертатися:

- Шкільний психолог
- DGASPC
- Місцеві НУО
- Сімейний лікар



Якщо симптоми серйозні (панічні атаки, ризик самопошкодження, сильне відсторонення) — звертайтеся за невідкладною медичною допомогою.

## 6. ДОСТУП ДО ОСВІТИ

Усі діти в Румунії мають право на освіту.

### Для зарахування до школи:

- Зверніться до місцевої школи або до
- Обласної шкільної інспекції (Inspectoratul Școlar Județean)

### Для підтримки дітей зі спеціальними освітніми потребами:

- Зверніться до CJRAE / CMBRAE

Школи також можуть допомогти сім'ям з:

- Шкільними психологами
- Післяшкільними програмами
- Підтримкою з вивчення мови

## 7. ЗАХИСТ ДАНИХ ТА КОНФІДЕНЦІЙНІСТЬ

### При поданні заявки на послуги:

- Ви повинні надати поінформовану згоду на обробку даних.
- Ваша інформація є конфіденційною.

Якщо ви вважаєте, що ваші дані були використані неправомірно, ви можете подати скаргу до відповідної установи.





## ЗАКЛЮЧНЕ ПОВІДОМЛЕННЯ

### **ВИ НЕ САМІ, КОЛИ РОЗБИРАЄТЕСЯ В СИСТЕМІ.**

Румунські державні установи та громадські організації відповідають за захист прав дітей.

Якщо ви не знаєте, з чого почати, зверніться до:

- \* вашого сімейного лікаря
- \* школи вашої дитини
- \* DGASPC (служба захисту прав дитини)
- \* 119 (гаряча лінія із захисту дітей)

**Багато українських сімей почуваються розгублено, коли намагаються розібратися в румунських установах. Це нормально – відчувати розгубленість або невпевненість. Ви маєте право ставити запитання та отримувати підтримку.**