

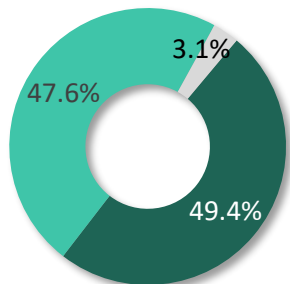
# Generația TikTok a României



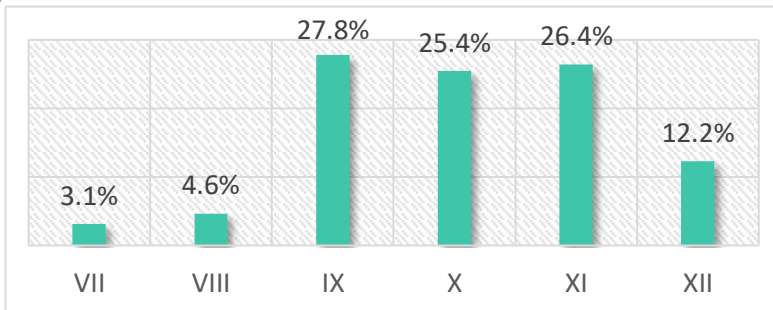
# Date sociodemografice



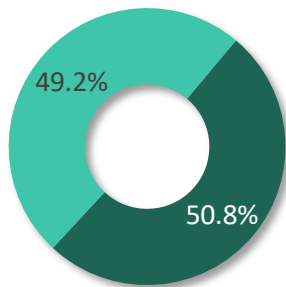
■ Masculin ■ Feminin ■ Altul



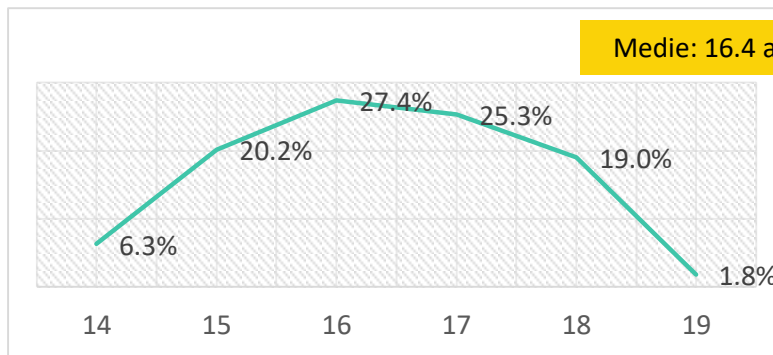
### În ce clasă ești?



■ Urban ■ Rural



### Vârsta în ani împliniți



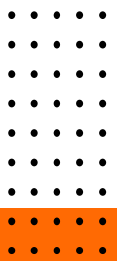
# 1178

## Răspunsuri valide

Completare CAWI în perioada 27 ianuarie - 2 februarie.

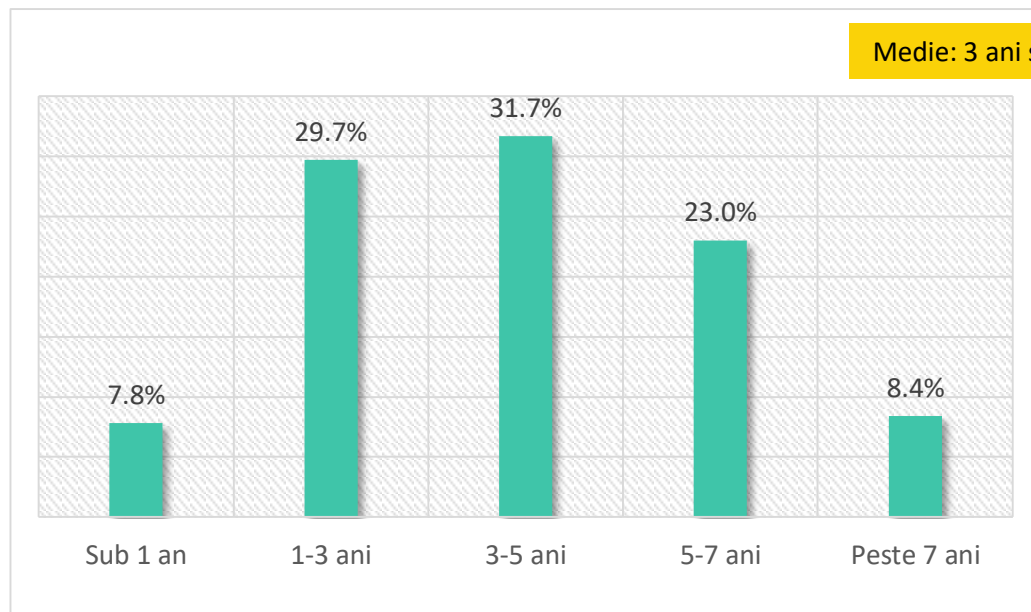
Baza a fost ponderată pe categoriile de gen și mediu de rezidență conform INS.

Sondaj reprezentativ național cu o marjă de eroare de +/- 3% pentru un interval de încredere de 95%.

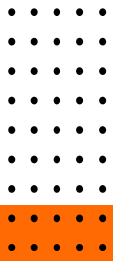
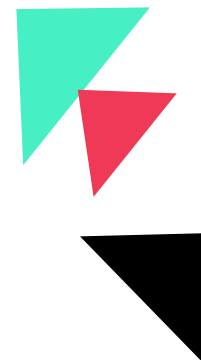


# Rezultate

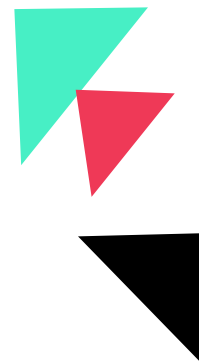
*Q2. De cât timp ai cont de cont de TikTok?*



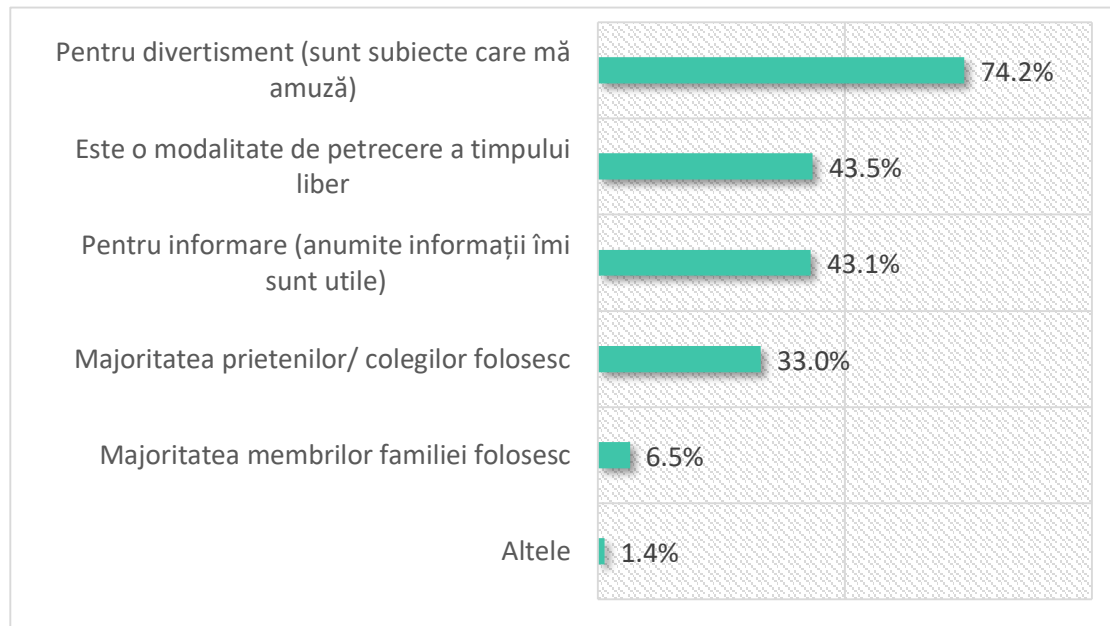
În medie,  
deschiderea unui  
cont de TikTok se  
face în jurul vârstei  
de 13 ani



# Rezultate

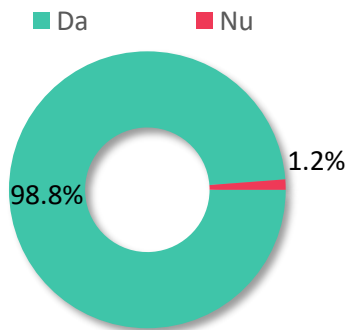


## Q3. Care au fost principalele motive pentru care ți-ai creat un cont de TikTok?

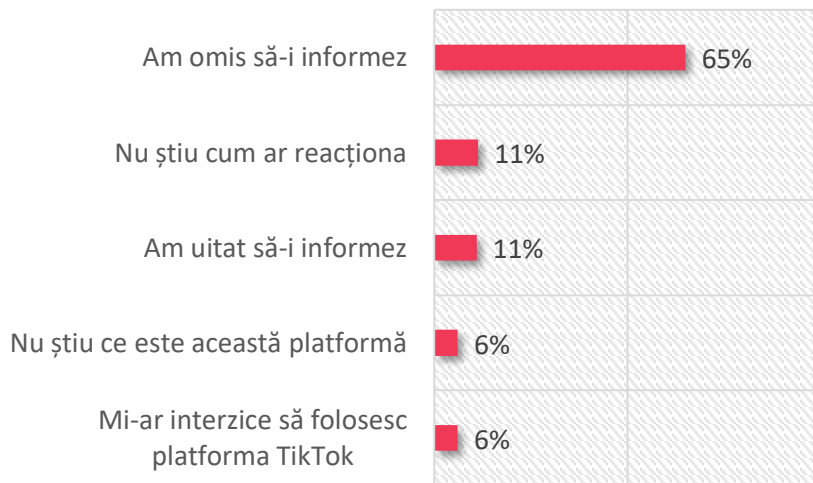


# Rezultate

Q4. Părinții tăi știu că ai cont de TikTok?

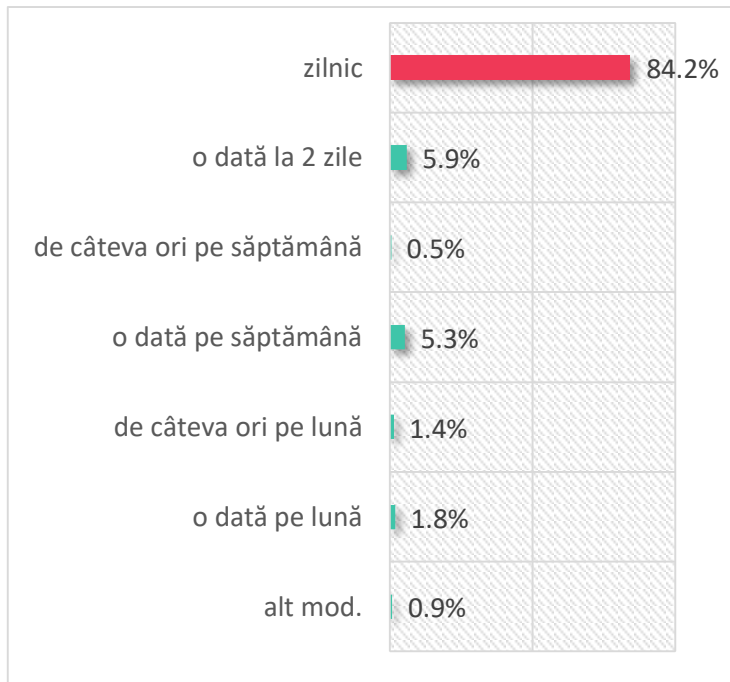


Q4.1 Care este principalul motiv pentru care părinții nu știu că ai cont de TikTok?

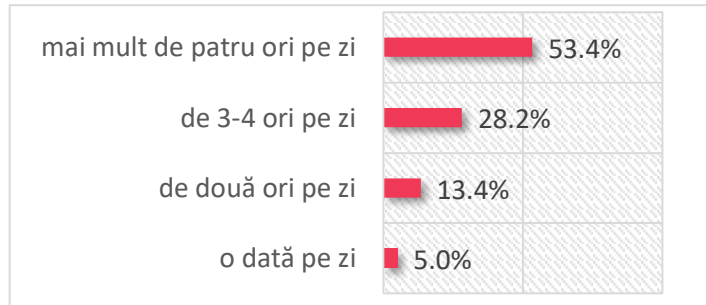


# Rezultate

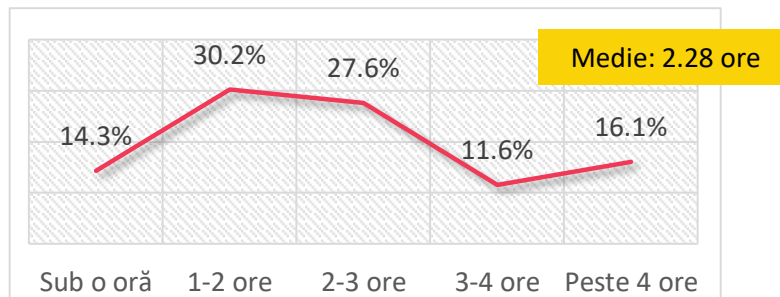
## Q5. Cât de des accesezi platforma TikTok?



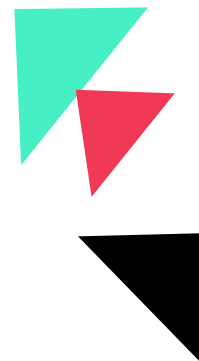
## Q5.1 De câte ori pe zi accesezi platforma TikTok?



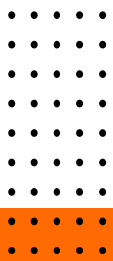
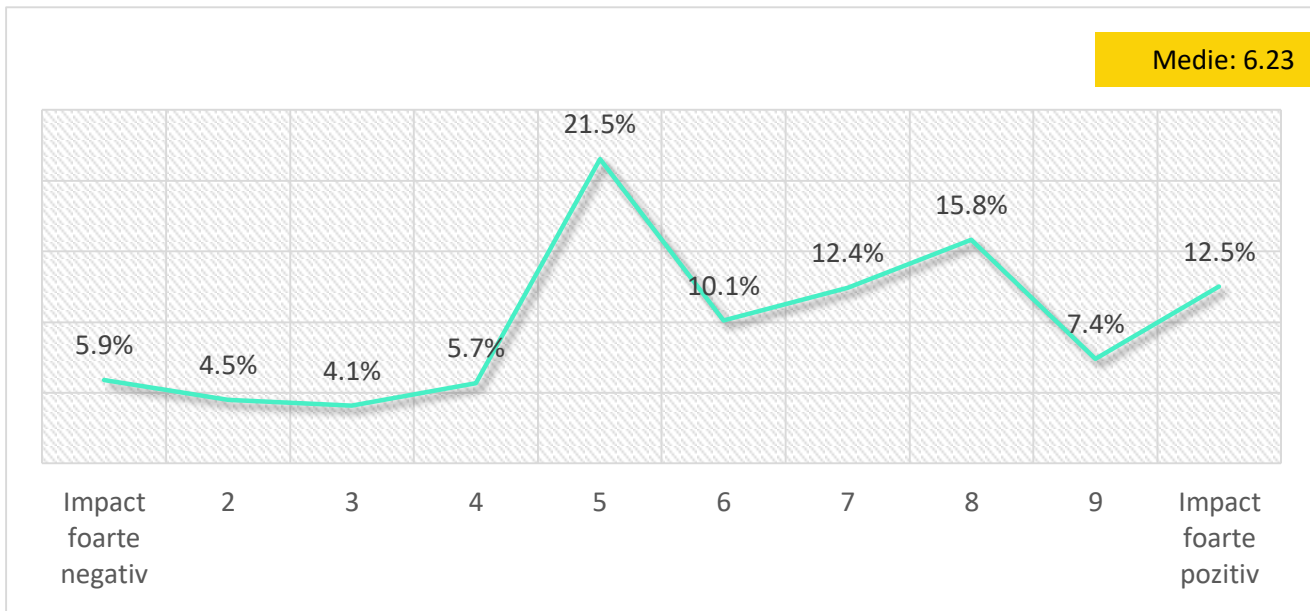
## Q5.2 Cât timp petreci pe zi pe platforma TikTok?



# Rezultate

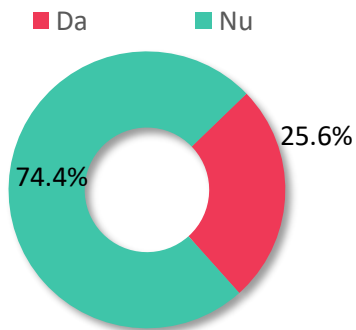


Q6. Ce efecte crezi că are TikTok asupra ta?

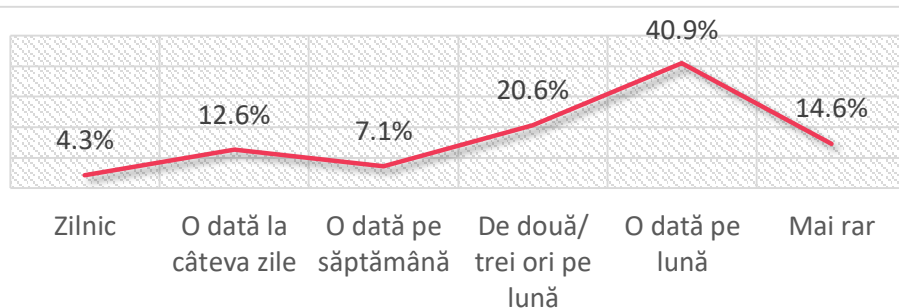


# Rezultate

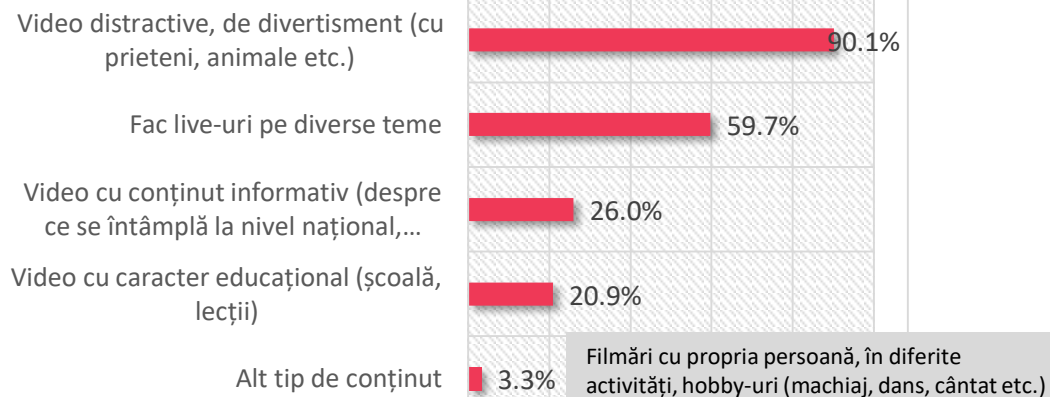
## Q7. Obişnuieşti să produci conţinut/ să postezi pe platforma TikTok?



## Q7.1. Cât de des postezi pe platforma TikTok?



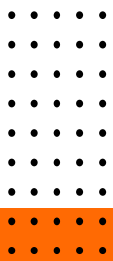
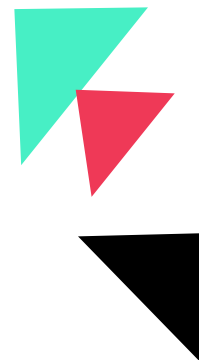
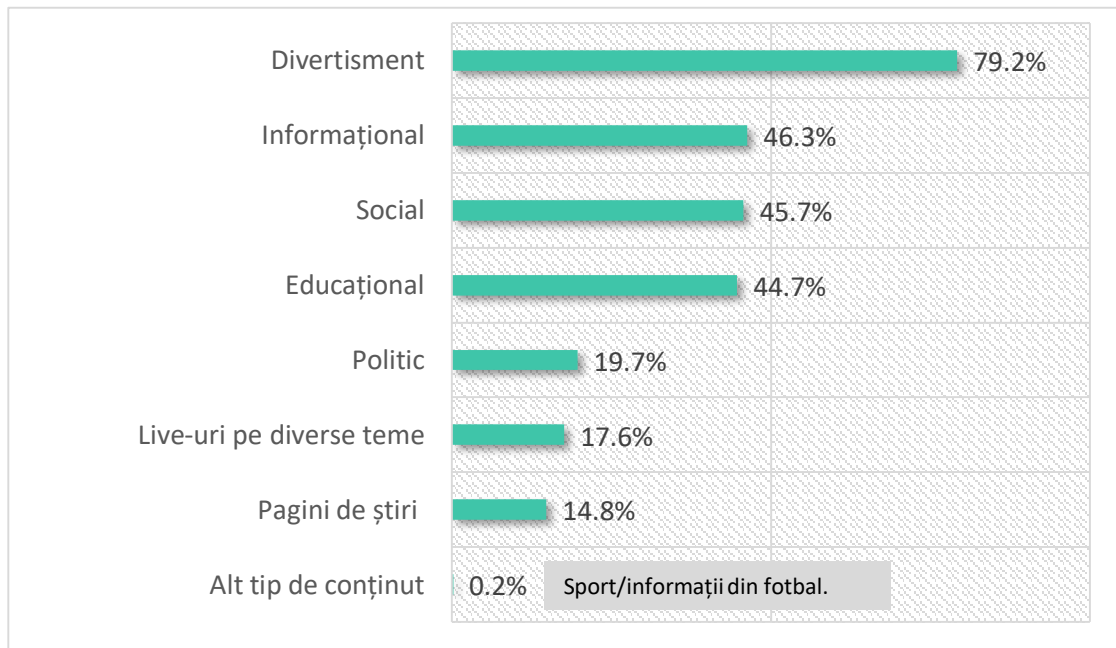
## Q7.2. Ce tip de conţinut postezi?



Filmări cu propria persoană, în diferite activități, hobby-uri (machiaj, dans, cântat etc.)

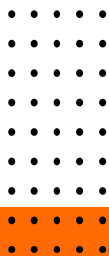
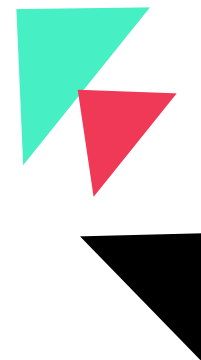
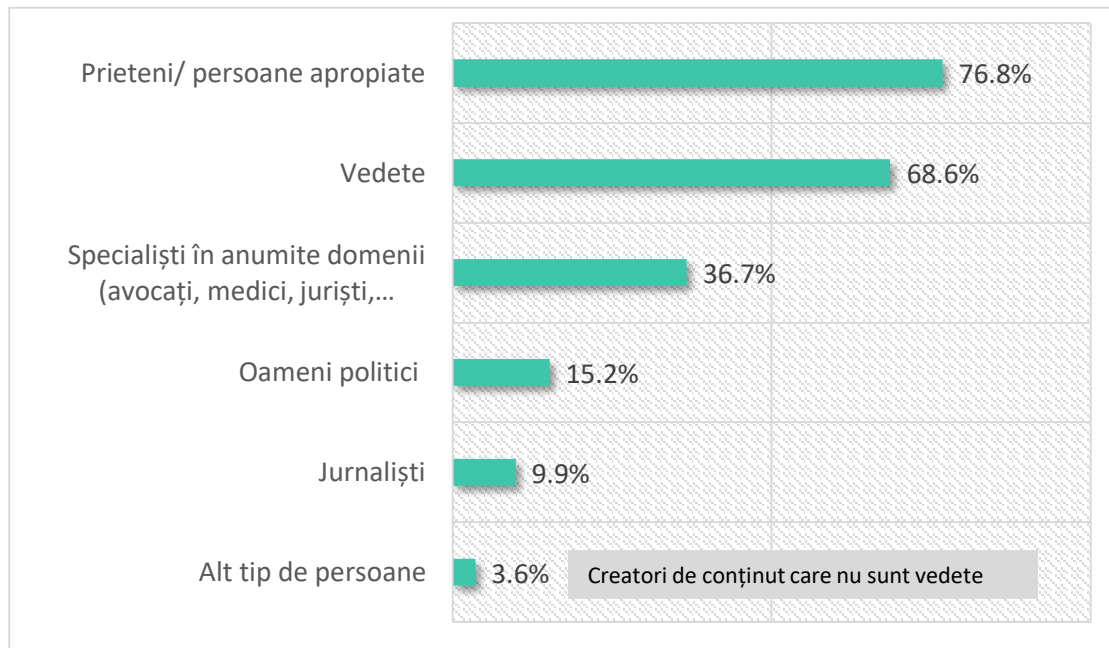
# Rezultate

## Q8. Ce tip de conținut vizualizezi frecvent pe platforma TikTok?



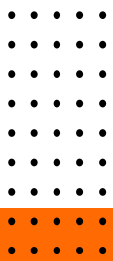
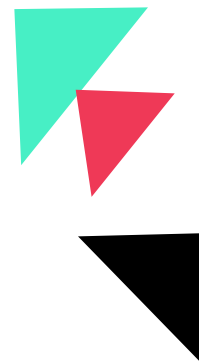
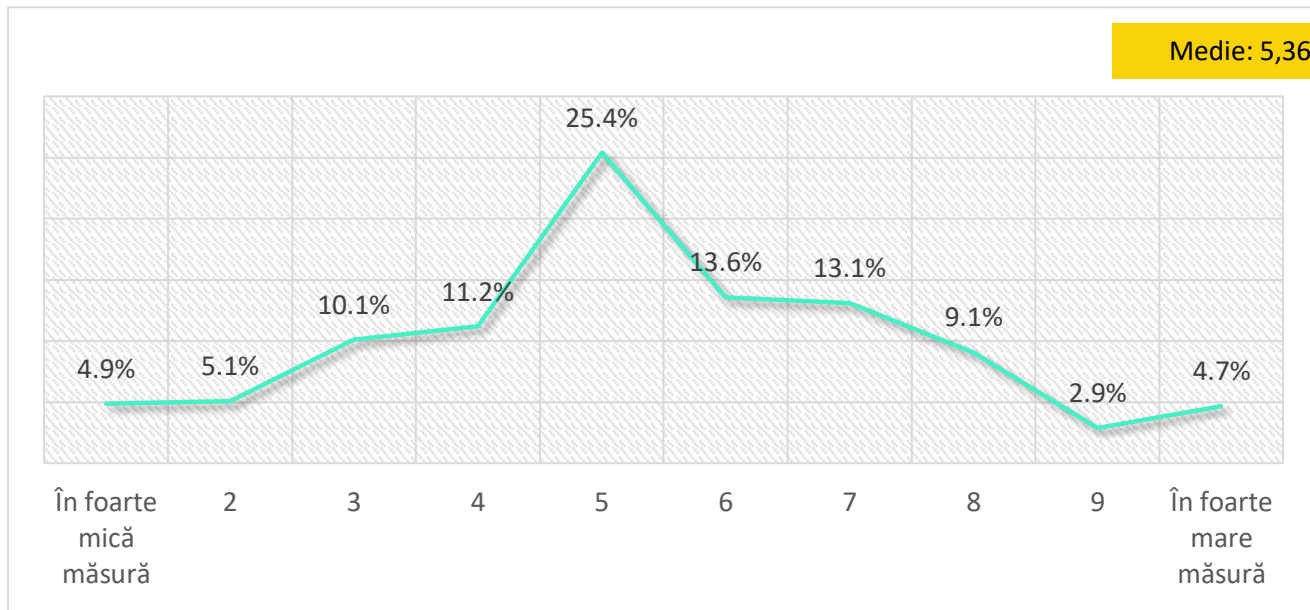
# Rezultate

## Q9. Conturile căror oameni le urmărești frecvent pe TikTok?



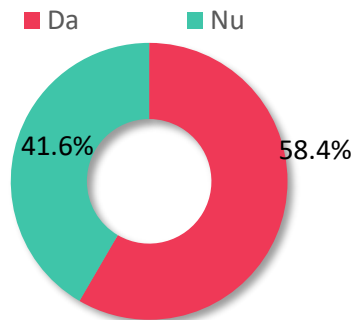
# Rezultate

**Q10. Cât de credibilă crezi că este informația furnizată pe TikTok?**

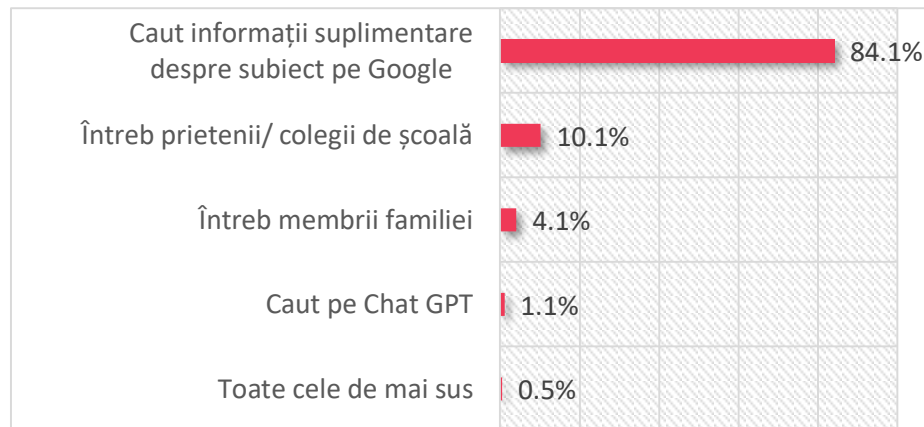


# Rezultate

**Q11. Obişnuieşti să verifici informaţia furnizată pe TikTok?**

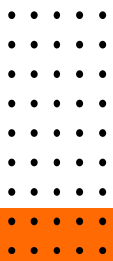
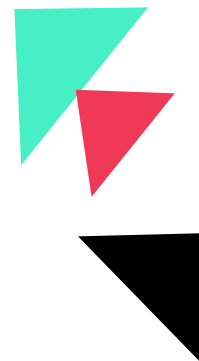
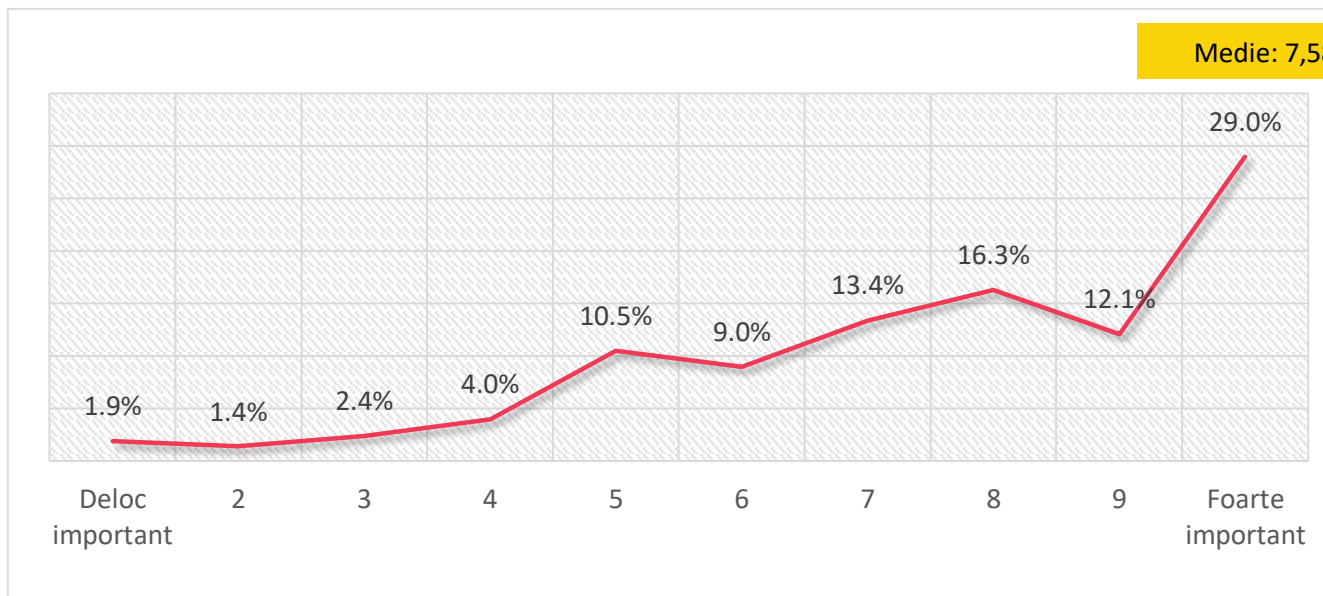


**Q11.1. Dacă da, cum verifici informaţia?**



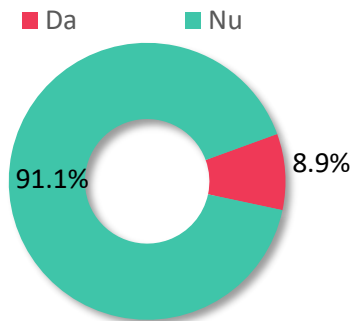
# Rezultate

**Q11.2. Cât de important este pentru tine să verifici informațiile pe care le primești, în general?**

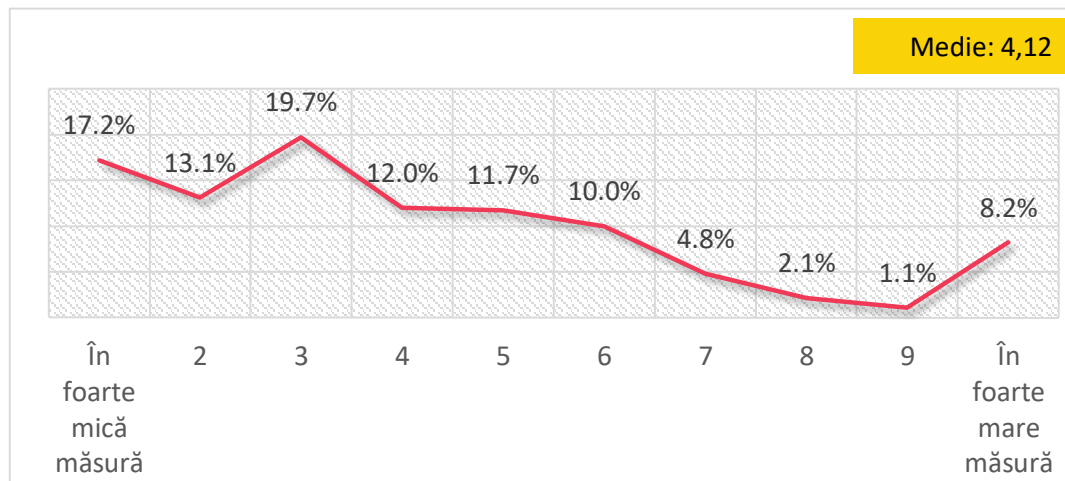


# Rezultate

**Q12. Ai acceptat vreodată provocări inițiate pe TikTok?**

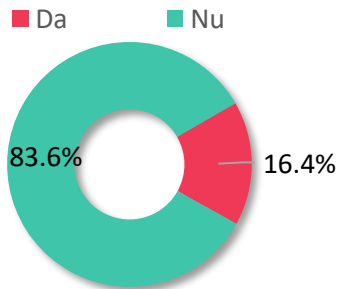


**Q12.1. Dacă da, cât de frecvent accepți astfel de provocări?**

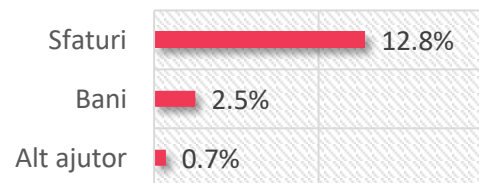


# Rezultate

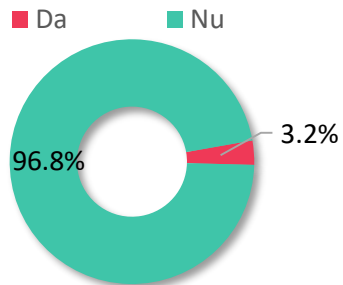
**Q13. Obişnuieşti să ajuţi persoanele care cer ajutorul pe TikTok?**



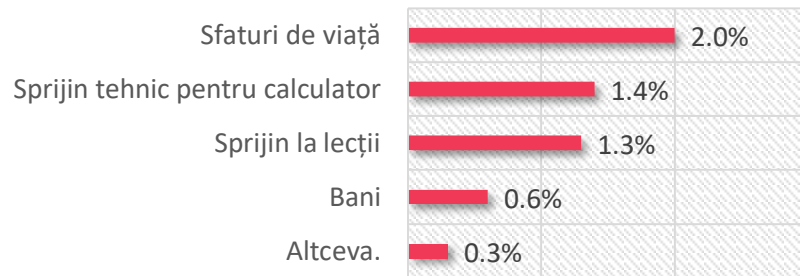
**Q13.1. Dacă da, cum?**



**Q14. Obişnuieşti să ceri ajutor pe Tik Tok?**

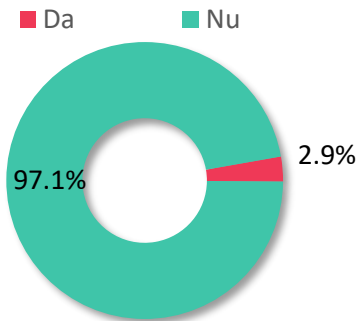


**Q14.1. Dacă da, ce ceri?**

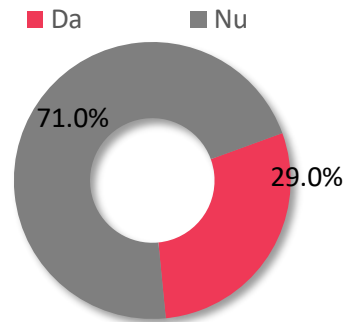


# Rezultate

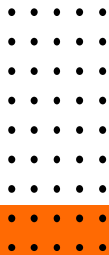
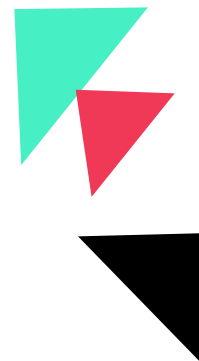
**Q15. Ți s-a întâmplat vreodată ca în urma vizionării unor postări de pe TikTok să îți pui un diagnostic al unei afecțiuni fizice?**



**Q15.1. Dacă "da", ai urmat și un tratament pentru această afecțiune, recomandat pe platformă?**

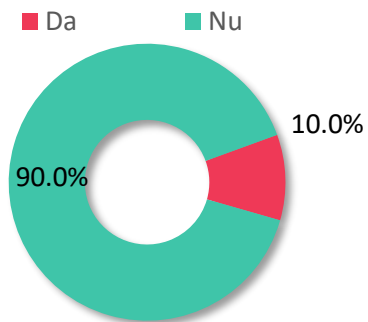


Afecțiuni de masă corporală (3 răspunsuri), afecțiuni ale aparatului osos (3 răspunsuri), afecțiuni extraosoase (3 răspunsuri), afecțiuni ale pielii (2 răspunsuri), altceva (2 răspunsuri)

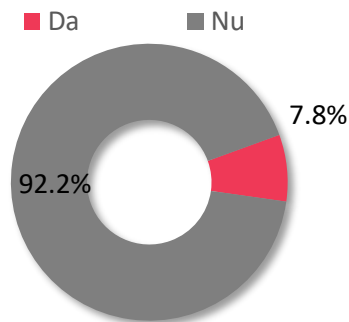


# Rezultate

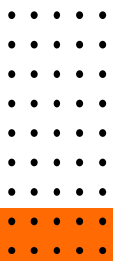
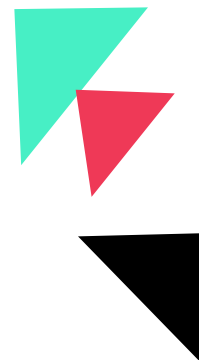
**Q16. Ți s-a întâmplat vreodată ca în urma vizionării unor postări de pe TikTok să îți pui un diagnostic al unei probleme psihologice (ex depresie, autism, ADHD)?**



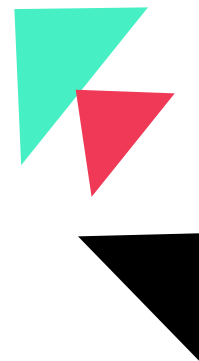
**Q16.1. Dacă "da", ai urmat și un tratament pentru această afecțiune, recomandat pe platformă?**



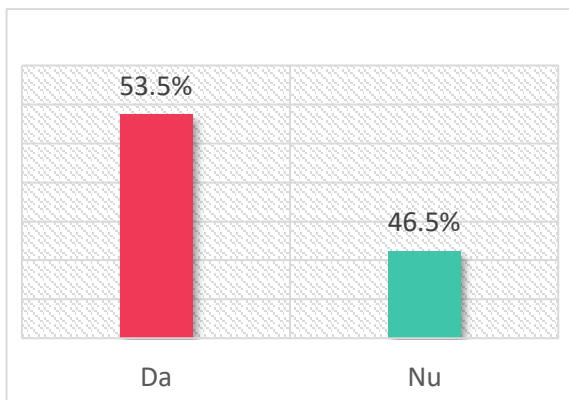
ADHD (41 de răspunsuri), depresie (12 răspunsuri), anxietate (7 răspunsuri), autism (6 răspunsuri), schimbări bruște de dispoziție (3 răspunsuri), schizofrenie (3 răspunsuri)



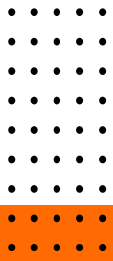
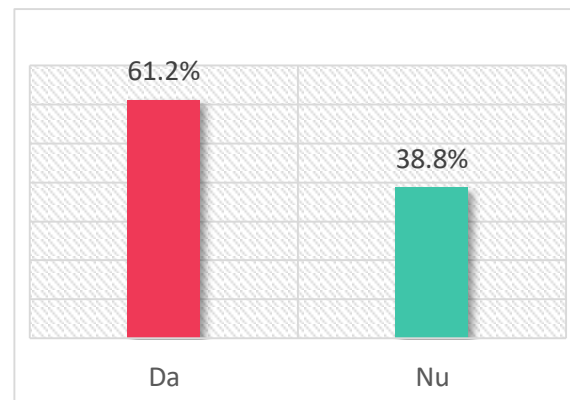
# Rezultate



**Q17. Crezi că pentru un tânăr de vârsta ta TikTok poate oferi sfaturi medicale viabile/utile?**

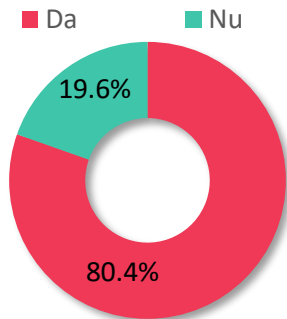


**Q18. Crezi că pentru un tânăr de vârsta ta TikTok poate oferi sfaturi psihologice viabile/utile?**

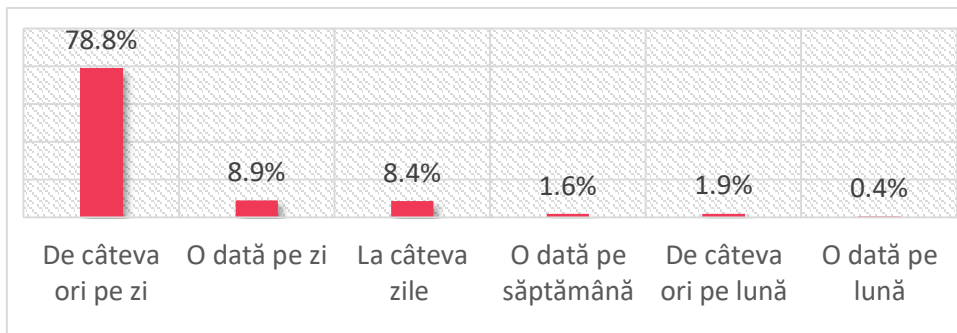


# Rezultate

**Q19. În perioada campaniei electorale și ulterior în perioada alegerilor, ți-a apărut conținut pe TikTok despre alegeri?**

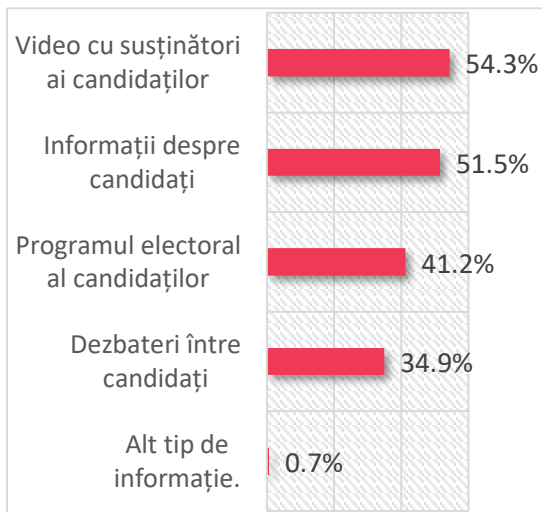


**Q19.1. Cât de frecvent ți-au apărut astfel de informații?**

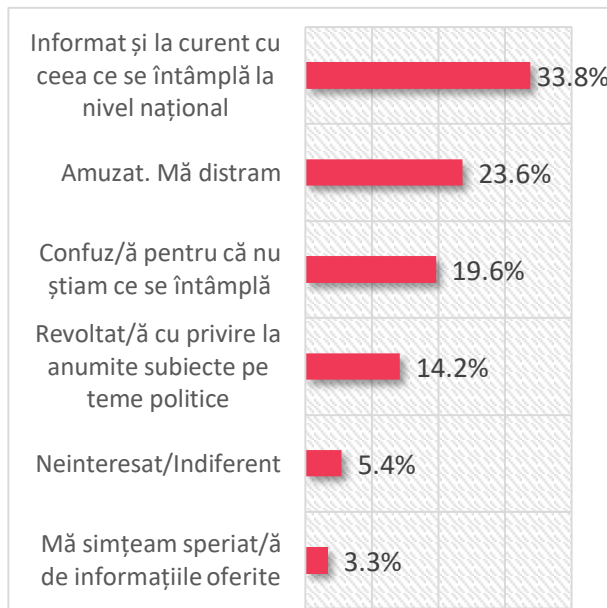


# Rezultate

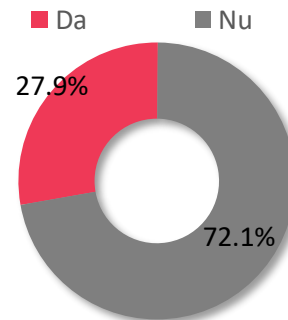
**Q19.2 Care sunt informațiile care ți-au apărut frecvent pe TikTok în perioada alegerilor/ campaniei electorale?**



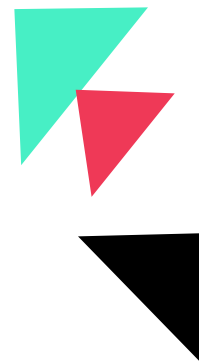
**Q19.3. Cum te-ai simțit când vedeai aceste informații?**



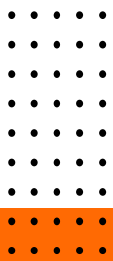
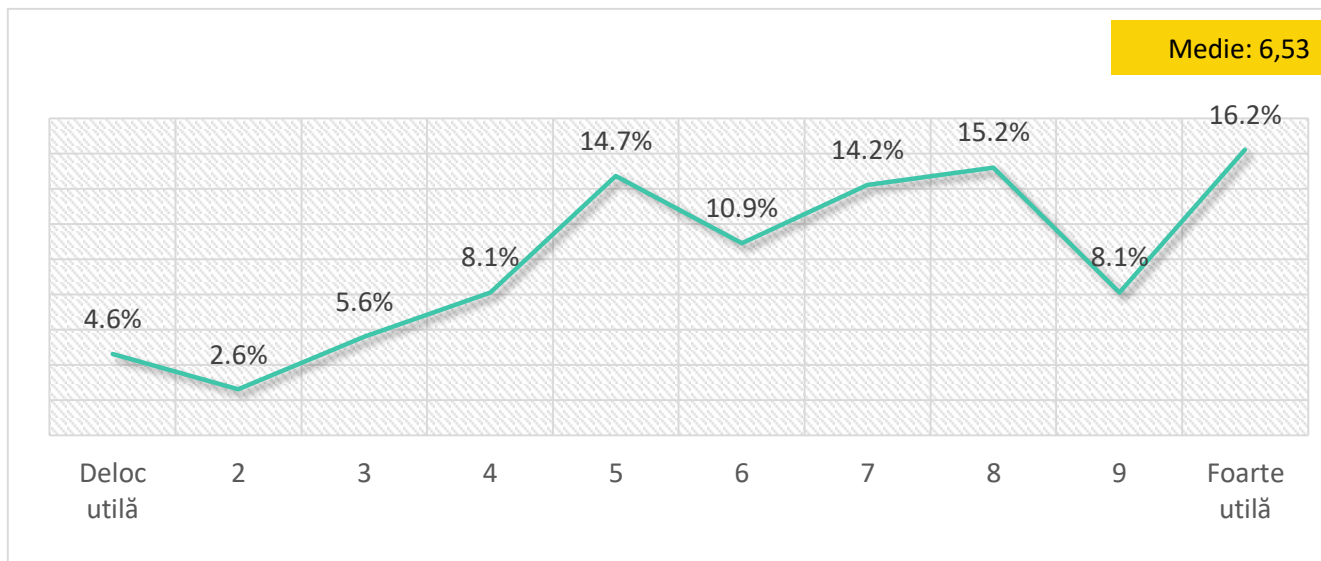
**Q19.4. În timpul campaniei electorale ai dat mai departe informațiile despre campanie primite pe TikTok?**



# Rezultate

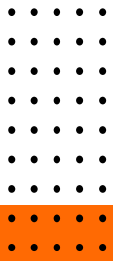
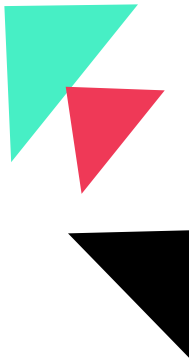
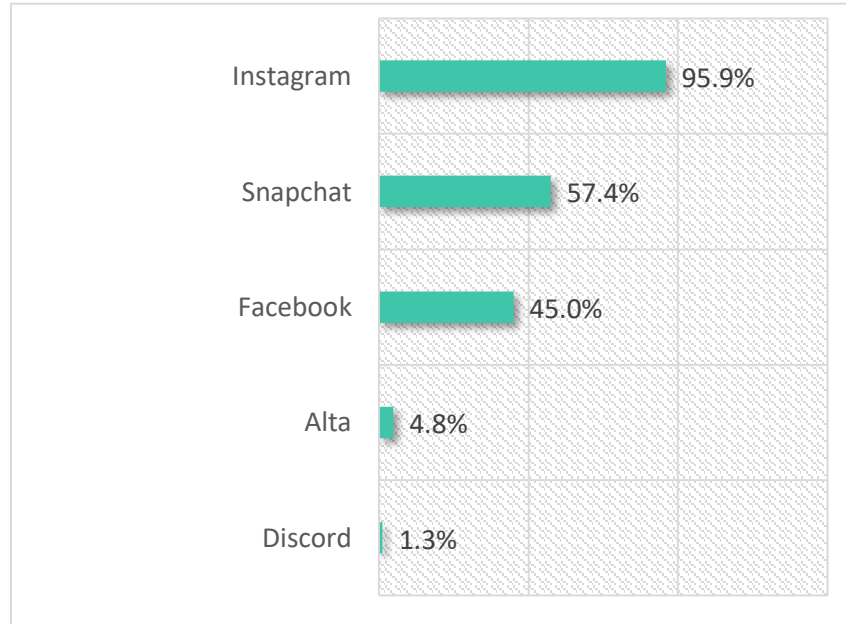


**Q20. Cât de utilă crezi că este platforma TikTok pentru tine?**



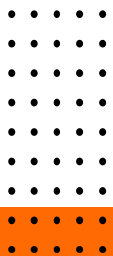
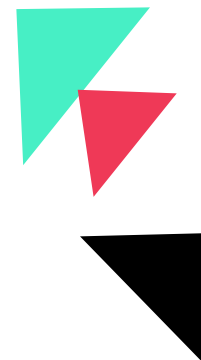
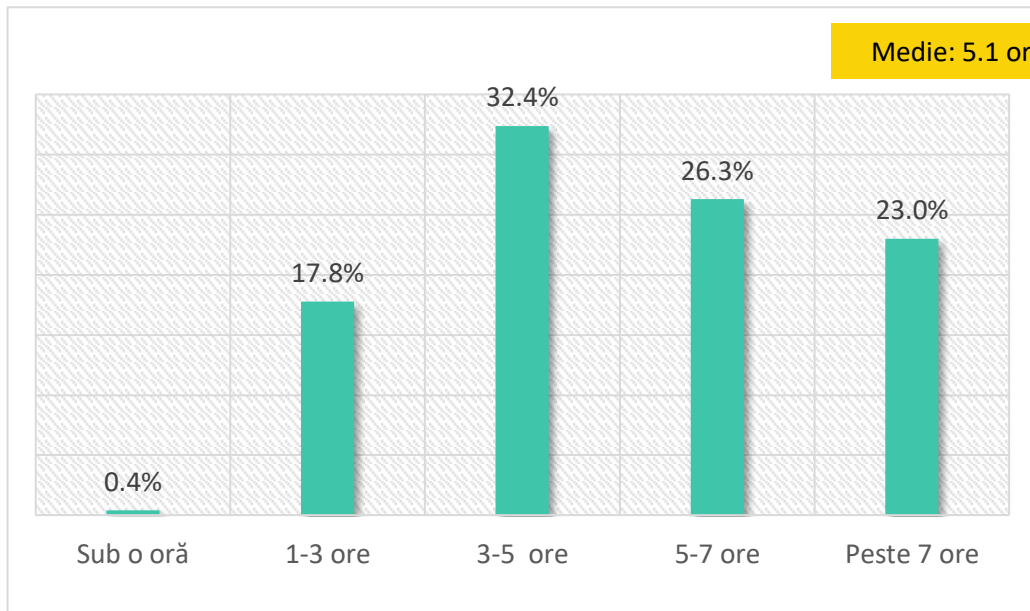
# Rezultate

*Q21. Care sunt platformele de social media pe care le mai folosești?*

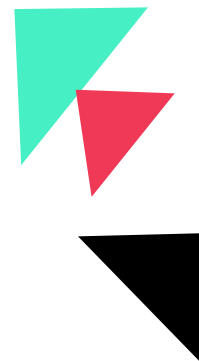


# Rezultate

**Q22. Cât timp obișnuiești să stai zilnic pe internet?**



# Rezultate

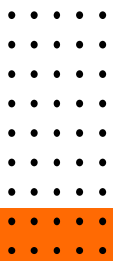


	Cât de des accesezi platforma TikTok?		Cât timp petreci pe zi pe platforma TikTok?	
	Pearson Correlation	Sig. (2-tailed)	Pearson Correlation	Sig. (2-tailed)
<b>Q10</b>	-.149(**)	0	.144(**)	0
<b>Q16.1</b>	-0.078	0.397	-.290(**)	0.006
<b>Q17</b>	.133(**)	0	-0.061	0.058
<b>Q18</b>	.117(**)	0	-.100(**)	0.002

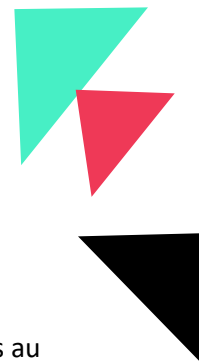
Q10 Timpul petrecut pe platformă este direct corelat cu percepția asupra credibilității acesteia. Cu cât stau mai mult pe platformă cu atât pare mai credibilă.

Q16\_1 Cu cât adolescenții petrec mai mult timp pe platformă, aceștia sunt mai predispuși la a urma tratamente pentru afecțiuni psihologice recomandate.

Q17, Q18 Cu cât tinerii accesează mai des platforma TikTok, sunt mai încrezători în sfaturile medicale și psihologice de pe platformă



# Rezultate

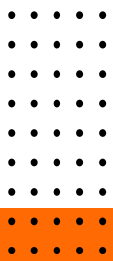


	Cât de des accesezi platforma TikTok?		Cât timp petreci pe zi pe platforma TikTok?	
	Pearson Correlation	Sig. (2-tailed)	Pearson Correlation	Sig. (2-tailed)
<b>Q19</b>	.174(**)	0	-.070(*)	0.03
<b>Q19.1</b>	.240(**)	0	-0.04	0.253
<b>Q20</b>	-.290(**)	0	.203(**)	0
<b>Q22</b>	-.124(**)	0	.485(**)	0

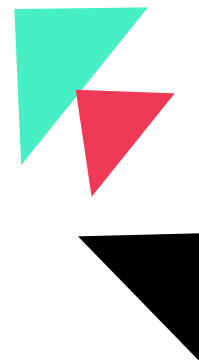
Q19, Q19.1 Tinerii care accesează platforma TikTok mai des au primit mai frecvent conținut pe tema alegerilor; frecvența cu care au primit conținut pe teme alegerilor NU a depins de cât de mult au stat pe platformă, ci de cât de des au intrat. Acest lucru indică cel mai probabil faptul că postările electorale nu au fost numeroase, sau bogate în conținut, ci au beneficiat de incentiv-are/sprijin extern pentru postări.

Q20 Tinerii care accesează mai des și petrec mai multe minute pe platformă o consideră ca fiind mai utilă pentru ei.

Q22 Timpul petrecut pe internet este direct corelat cu frecvența utilizării platformei TikTok.



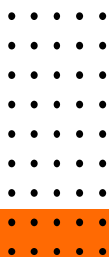
# Rezultate



	Cât de credibilă crezi că este informația furnizată pe TikTok?	
	Pearson Correlation	Sig. (2-tailed)
<b>Q20</b>	.478(**)	0
<b>Q12.1</b>	.323(**)	0.001

Q20. Tinerii care consideră platforma utilă o consideră și credibilă.

Q12.1 Tinerii care consideră platforma ca fiind credibilă tind să și accepte provocări lansate pe platformă în mai mare măsură.



	Cât de credibilă crezi că este informația furnizată pe TikTok?		Cât de utilă crezi că este platforma TikTok pentru tine?	
	Pearson Correlation	Sig. (2-tailed)	Pearson Correlation	Sig. (2-tailed)
<b>Q16.1</b>	-0.006	0.952	.184(*)	0.045
<b>Q17</b>	-.259(**)	0	-.341(**)	0
<b>Q18</b>	-.248(**)	0	-.334(**)	0
<b>Q22</b>	.117(**)	0	.186(**)	0

Q17, Q18. Tinerii cu o încredere ridicată în platformă consideră că TikTok oferă sfaturi medicale și psihologice utile.

Q16.1 Urmarea de către tineri a *tratamentelor psihologice* recomandate pe TikTok nu depinde de percepția privind utilitatea platformei. Cu alte cuvinte sfaturile psihologice sunt pot fi preluate indiferent de percepția pe care respondentul o are despre TikTok în general.

Q22 Tinerii care consideră informația de pe TikTok credibilă și utilă petrec în general mai mult timp pe internet. Cu alte cuvinte utilizatorii intensivi, "high users", tind să certifice/ recertifice circular credibilitatea și utilitatea platformei TikTok.

# Rezultate

	Vârstă		Clasă		Sex		Mediu	
	Pearson Correlation	Sig. (2-tailed)	Pearson Correlation	Sig. (2-tailed)	Pearson Correlation	Sig. (2-tailed)	Pearson Correlation	Sig. (2-tailed)
<b>Q5</b>	0.054	0.059	0.051	0.075	-.093(**)	0.001	-.058(*)	0.045
<b>Q7.1</b>	0.108	0.057	.134(*)	0.018	0.04	0.485	-0.108	0.058
<b>Q11.2</b>	.102(**)	0.007	.112(**)	0.003	-0.035	0.354	-0.052	0.168
<b>Q16</b>	-0.026	0.366	-0.023	0.416	-.097(**)	0.001	0.049	0.09

Q5 Persoanele de gen feminin tind să folosească platforma TikTok mai des decât persoanele de gen masculin;  
 Q7.1 Tinerii din clase mai mari postează mai des conținut pe TikTok. Clasa și colectivul sunt mai importante sub acest aspect decât vârsta respondentului;

Q11.2 Importanța verificării informațiilor primite crește odată cu înaintarea în vârstă a respondentului și trecerea lui într-o clasă mai mare;

Q16. Persoanele de gen feminin sunt mai predispuse la autodiagnosticare cu afecțiuni psihologice, sau, corelat, respondenții de gen masculin sunt mai puțin sensibili la informațiile psihologice.

**OBS:** Nu se înregistrează diferențe semnificative între respondenții din mediul urban și cei din mediul rural în aspectele investigate.

