

Evaluarea problemelor educaționale din învățământul simultan din România

CONTEXT

În anul școlar 2023-2024:

10%

10% din elevii din clasele primare și **3,4%** din elevii de gimnaziu învață în regim simultan.

20%

20% din elevii din ciclul primar din mediul rural învață în regim simultan.

7,5%

Rata de abandon școlar în învățământul simultan din România este semnificativ mai mare decât media națională și **poate ajunge până la 7,5%**.

15%

aproximativ **15%** dintre profesorii din România predau în regim simultan, majoritatea acestora fiind în mediul rural.



CALITATEA SERVICIILOR EDUCAȚIONALE



Aproape **o treime** dintre cadrele didactice din învățământul simultan consideră că acest sistem oferă servicii educaționale minimale.

ACCESUL LA MATERIALE DIDACTICE ȘI SUPTOR INFORMAȚIONAL

Principali factori care împiedică profesorii și învățătorii din învățământul simultan să își desfășoare activitatea în bune condiții sunt

lipsa materialelor didactice adecvate pentru acest tip de predare

58%

lipsa suportului informațional

53%

PREDAREA SIMULTANĂ

41%

41% dintre profesori resimt, chiar la câțiva ani de la debutul în învățământul simultan, lipsa experienței în acest tip de activitate didactică

40%

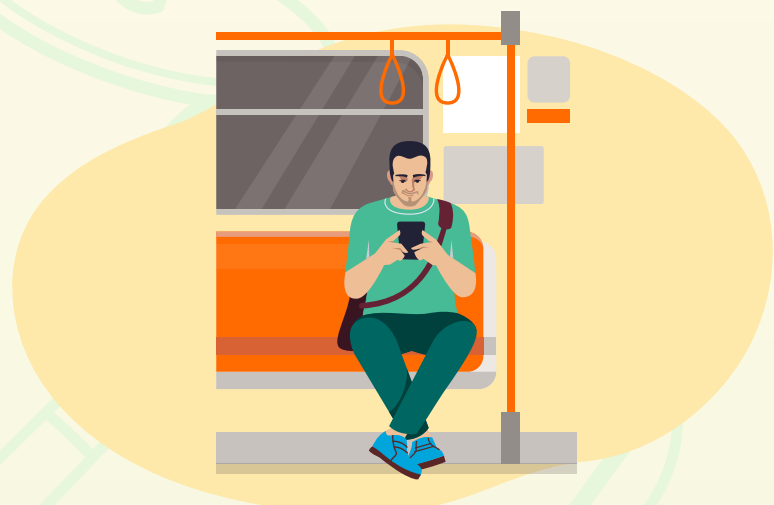
40% menționează lipsa recomandărilor curriculare.

ACCESIBILITATE ȘI TRANSPORT



Peste **o treime** dintre profesori întâmpină dificultăți legate de distanța mare până la școală **(39%)** și lipsa mijloacelor de transport care să le permită deplasarea până la școală **(41%)**.

NAVETA ȘI IMPACTUL ASUPRA ACTIVITĂȚII DIDACTICE



41% dintre cadre didactice fac naveta, iar întârzierile cauzate de vreme și infrastructură precară afectează procesul didactic.

NIVELUL DE TRAI



Două treimi dintre cadrele didactice **(65%)** consideră că sărăcia gospodăriilor de proveniență a copiilor este principala barieră în calea performanței acestora în învățământul simultan.

ACCESUL LA RECHIZITE



Lipsa rechizitelor școlare, menționată de **49%** dintre cadrele didactice, evidențiază nevoia de sprijin punctual pentru copii.

IMPLICAREA ÎN ACTIVITĂȚI CASNICE - UN SUBSTITUT AL EDUCAȚIEI



Jumătate dintre cadrele didactice (**50%**) consideră că implicarea copiilor în activități casnice le afectează performanțele școlare.

IMPLICAREA AUTORITĂȚILOR LOCALE

40%

40% dintre cadrele didactice din învățământul simultan **sunt nemulțumite de implicarea autorităților locale** în sprijinirea familiilor pentru înscrierea și transportul copiilor la școală.

LIPSA INTERESULUI ELEVILOR PENTRU ÎNVĂȚARE



Lipsa interesului pentru învățare pe care o menționează **37%** dintre cadrele didactice (mai ales din ciclul gimnazial) este considerată o consecință a sărăciei și a performanței slabe la nivel primar.

BENEFICIILE ÎNVĂȚĂMÂNTULUI SIMULTAN



65% dintre cadre didactice consideră că învățământul simultan este benefic pentru copiii înscriși pentru că le oferă totuși o șansă (singura în fapt) de a avea acces la educație la nivelul curriculei naționale.

STRUCTURA CLASELOR



Majoritatea cadrelor didactice predau în sistem simultan III sau IV, respectiv cu trei sau patru nivele de educație în clasă.

GESTIONAREA ACTIVITĂȚII DIDACTICE

Principalele dificultăți

pe care cadrele didactice la resimt în activitatea la catedră sunt

gestionarea timpului

52%

captarea atenției copiilor

47%

transmiterea informațiilor și interacțiunea cu elevii, procesul de pregătire și gestionare a lecției

46%

DISCIPLINELE CONSIDERATE DIFICILE ÎN PREDARE

70%

Matematica

și

27%

limba română/citirea

sunt considerate cele mai dificile materii în predarea simultană.

FAMILIA ȘI ABANDONUL ȘCOLAR

Aproximativ **o treime** dintre cadrele didactice (**28%**) au menționat rolul demotivant al familiei în determinarea abandonul școlar al copiilor.