

Sunt hrăniți

#Destul

copiii României?

Masa la școală și masa acasă

Raport
2024



World Vision
ROMÂNIA

Raport susținut de



Cuprins

Descrierea Programul Național Masă Sănătoasă (PNMS)	1
Metodologia de evaluare.....	3
Principalele concluzii.....	5
Aspectele evaluate.....	7
1.Acoperirea PNMS la nivelul grupului țintă.....	7
2.Caracteristicile PNMS în teren	8
Variantele pentru care s-a optat la nivel național	8
Conținutul mesei/pachetului alimentar.....	12
3. Nivelul de satisfacție a cadrelor didactice față de PNMS	13
Aprecierea calității și diversității.....	13
Aprecierea impactului PNMS.....	16
4.Nivelul de satisfacție al părinților față de PNMS	18
5.Obiceiuri alimentare ale copiilor din medii defavorizate	23
Tabel de figuri	26

Descrierea Programul Național Masă Sănătoasă (PNMS)

PNMS a început în anul școlar 2023-2024 și constă conform H.G. nr. 999/2023 într-o masă caldă sau într-un pachet alimentar, în limita unei valori zilnice de 15 lei/beneficiar. Lista celor 450 de școli care au organizat programul Masa caldă, în primul semestru al anului școlar 2023-2024, a fost publicată în Monitorul Oficial, la începutul lunii octombrie 2023. Pentru semestrul al doilea din 2024 lista este aproape aceeași ca în primul semestru, mai puțin 7 școli din 5 județe și București care au fost înlocuite cu altele. Pe 7 februarie 2024 Ministerul Educației a anunțat că OUG nr. 115/2023 s-a modificat urmând ca programul să se extindă pentru minimum 1.000 de unități de învățământ preuniversitar de stat. Scopul declarat al PNMS este *sprijinirea participării la educație a tuturor copiilor*.

Mecanismul de implementare al PNMS este următorul:

- Inspectoratele școlare județene/al Municipiului București (ISJ/ISMB) selectează școlile pe baza unor criterii ce vizează diminuarea riscului de excluziune și de abandon școlar. Criteriile de selecție se aprobă prin ordin al ministrului educației.
- După ce școala este selectată, directorul școlii propune ce tip de suport alimentar primesc elevii, respectiv masă caldă sau pachet alimentar. Se aprobă propunerea de către consiliul de administrație al școlii (din care fac parte și asociațiile de părinți). Apoi, această propunere va trebuie aprobată și de către Consiliul local.
- Autoritățile locale derulează procedura de atribuire a contractelor de furnizare/servicii a mesei calde sau a pachetelor alimentare. Finanțarea este asigurată de autoritățile locale, primăriile plătind furnizorii.
- Școala desemnează un responsabil de program. Inspectoratele școlare monitorizează implementarea programului și desemnează un inspector responsabil.

Variantele aprobate prin lege pentru tipurile de masă sunt următoarele:

- masă caldă, preparată în regim propriu, pentru preșcolarii și elevii din unitățile de învățământ în care există cantină cu avize de funcționare, înregistrată sanitar-veterinar și pentru siguranța alimentelor, și spațiu adecvat de servire a mesei;
- masă caldă, în regim catering, pentru preșcolarii și elevii din unitățile de învățământ în care nu există cantină pentru prepararea în regim propriu, hrana putând fi servită în sala de clasă sau într-un alt spațiu amenajat în acest scop.
- pachet alimentar, în situația în care nu există posibilitatea asigurării mesei calde în regim propriu sau de catering.

Alte caracteristici ale Programului Național "Masă Sănătoasă":

- Suportul alimentar trebuie să respecte prevederile Legii nr. 123/2008 pentru o alimentație sănătoasă în unitățile de învățământ preuniversitar și ale Ordinului ministrului sănătății publice nr. 1.563/2008 pentru aprobarea Listei alimentelor nerecomandate preșcolariilor și școlariilor și a principiilor care stau la baza unei alimentații sănătoase pentru copii și adolescenți. Normele minime obligatorii care trebuie respectate în pregătirea mesei pentru preșcolari și elevi sunt precizate în anexa 2 a respectivei legi și au inclus sugestiile Institutului Național de Sănătate Publică (INSP)
- Sumele pot fi suplimentate din veniturile proprii ale bugetelor locale ale unităților/subdiviziunilor administrativ-teritoriale ale municipiilor sau din alte surse de

finanțare, legal prevăzute. Programul Național „Masă sănătoasă” poate fi finanțat și din fonduri externe, în vederea derulării activităților acestuia.

- Procedura de atribuire a contractelor de furnizare/servicii a mesei calde sau, după caz, a pachetelor alimentare se caracterizează prin:
 - organizare la nivelul fiecărei unități/subdiviziuni administrativ-teritoriale a municipiilor și se stabilește potrivit prevederilor Legii nr. 98/2016 privind achizițiile publice, cu modificările și completările ulterioare.
 - proceduri de monitorizare a modului de utilizare a resurselor financiare disponibile și de asigurare a unui aport nutrițional adecvat. În acest sens, autoritățile contractante au obligația de a introduce în caietul de sarcini cerința ca ofertanții să prezinte o defalcare a costurilor per porție, pe următoarele categorii: materie primă, prepararea hranei și distribuție.

Pentru evaluarea PNMS s-au stabilit, prin Ordin al Ministrului Educației, indicatorii de eficiență și de impact, precum și modelul de raport pe care trebuie să îl elaboreze unitățile de învățământ preuniversitar, ISJ/ISMB, respectiv Ministerul Educației.

Principalii actori implicați în implementarea programului au fost:

- Școlile beneficiare, prin directorii care decid tipul de masă sănătoasă pe care îl primesc copiii;
- Școlile beneficiare prin responsabilii desemnați de către conducerea școlii pentru implementarea efectivă a programului;
- Inspectoratele școlare prin responsabilii desemnați pentru monitorizarea Programului la nivel de județ și prin deciziile luate pentru selecția unităților școlare;
- Autoritățile publice locale prin achizițiile făcute pentru furnizarea de servicii de masă în cadrul PNMS;
- Părinții, beneficiari indirecti ai sprijinului acordat copiilor pentru continuarea școlii, diversificarea regimului alimentar și educația pentru o viață sănătoasă;
- INSP, Ministerul Sănătății pentru recomandările privind nutriția sănătoasă a copiilor și indicațiile anexate HG cu caracter de exemplu;
- Ministerul educației prin stabilirea indicatorilor de rezultat și impact ai programului – măsurați la sfârșitul anului școlar (rata de abandon școlar, absenteism școlar ridicat, prășire timpurile a școlii).

Metodologia de evaluare

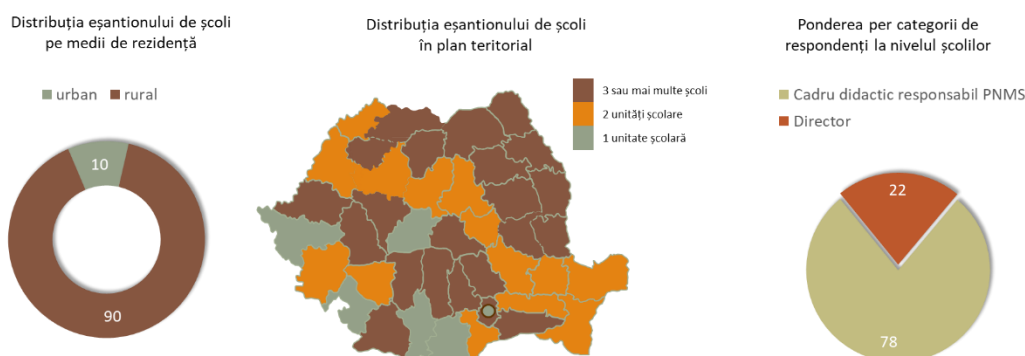
Metodologia de evaluare a PNMS a fost de tip cantitativ, incluzând două componente:

- A. **Sondaj în rândul directorilor sau al cadrelor didactice responsabile cu PNMS** din rândul celor 450 de școli care au participat la program în primul semestru al anului școlar 2023-2024, conform listei publicată în Monitorul oficial. Sondajul a avut un singur respondent per unitate școlară selectată. Eșantionarea în cadrul acestui sondaj a fost de tip stadial, stratificat cu selecția aleatorie în ultimul strat (județ). A rezultat astfel un eșantion de 100 de școli, reprezentativ la nivel național pentru segmentul de școli real beneficiare. Colectarea datelor s-a realizat în regim mixt (CATI/PATI, respectiv telefonic și teren/față în față) pe baza de chestionar structurat. Chestionarul utilizat este prezentat în anexă.

Chestionarul a inclus două componente:

- O componentă de colectare de date factuale privind număr de beneficiari, componența meselor, livrare etc.
- O componentă de satisfacție și apreciere cu privire la valoarea programului pentru creșterea prezenței la cursuri, pentru reducerea abandonului, pentru educația privind nutriția și pentru educația privind viața sănătoasă a copiilor.

Au fost colectate date din toate județele țării, inclusiv din Municipiul București. 10% dintre școlile de unde au fost colectate datele se află în mediul urban, iar 90% în mediul rural. Structura rezultată a eșantionului este evidențiată în figura următoare:



Figură 1-Structura eșantionului în rândul școlilor din PNMS la nivel național

- B. **Sondaj în rândul părinților** beneficiari indirectii (părinții/tutorii copiilor care primesc masă în cadrul PNMS). Eșantionarea a fost reprezentativă la nivel național, fiind realizată pe baza unei selecții stadiale, stratificate cu alegere aleatorie în ultimul strat (școala copiilor). Eșantionul final însumează 401 părinți și este reprezentativ la nivel național, cu o marjă de eroare +/- 5% pentru un interval de încredere de 95%.

Chestionarul în rândul părinților a cuprins două secțiuni tematice:

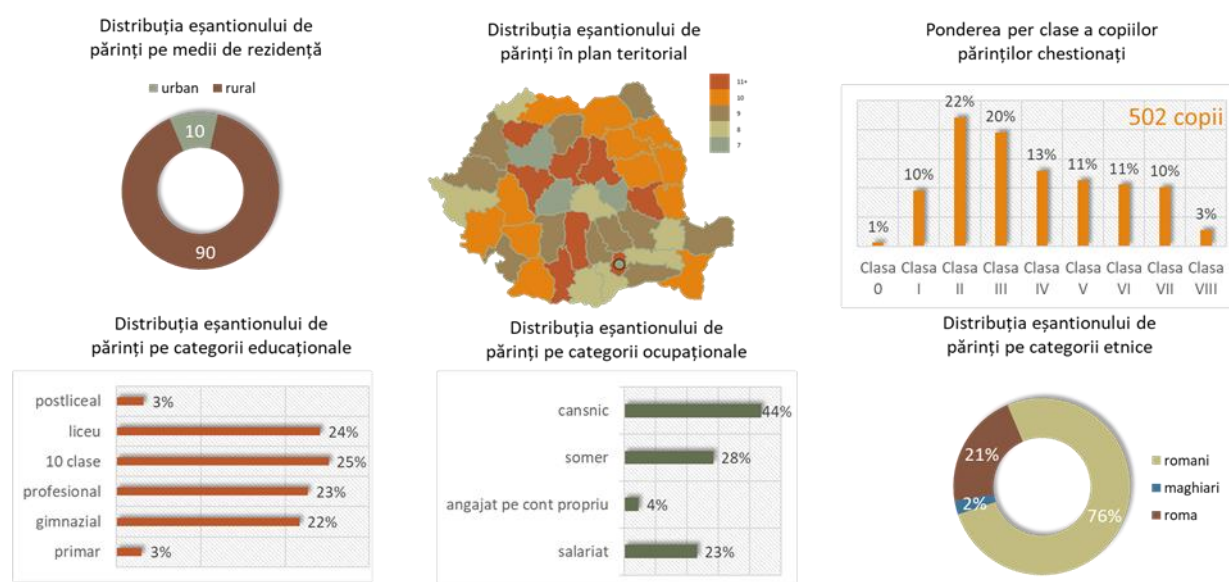
- o secțiune care a urmărit identificarea regimului alimentar al copiilor și al patternurilor acestora în servirea mesei în mod cotidian, pe parcursul perioadelor școlare;
- o secțiune dedicată identificării gradului de mulțumire al părinților cu privire la mesele oferite copiilor în cadrul Programului Națională Masă Sănătoasă (PNMS)

În cadrul sondajului de opinie efectuat în rândul părinților au fost colectate date despre 502 copii, aproximativ o treime dintre părinții intervievați având doi copii în școala în care se implementează PNMS.

Sondajului efectuat în rândul părinților a inclus respondenți din toate județele. 90% dintre respondenți au fost din mediul rural, restul din mediul urban. Această distribuție corespunde raportului înregistrat în rândul eșantionului de școli realizat la nivel național. Două treimi (66%) dintre copiii părinților intervievați sunt înscriși în ciclul primar, restul în ciclul gimnazial. Datele socio-demografice ale părinților intervievați evidențiază următoarele caracteristici ale familiilor de proveniență ale copiilor înscriși în PNMS:

- sunt familii relativ numeroase, cu o medie de 5,2 membri pe gospodărie, aproape dublu în raport cu media la nivel național;
- media numărului de copii minori per gospodărie este de 2,1 ceea ce prin comparație cu media copiilor care sunt înscriși în PNMS (1,3) arată că în aproximativ trei sferturi din situații copiii care primesc masă în cadrul PNMS mai au acasă un frate/soră care nu este înscris în program (fie că este de vârstă preșcolară, fie că este de vârstă liceală, peste clasa a 8-a);
- 73% dintre părinții intervievați au maxim 10 clase. Acest nivel educațional este important în evidențierea rolului educativ al PNMS pentru familiile de proveniență ale copiilor. De asemenea acest nivel de educație trebuie luat în considerare în ceea ce privește capacitatea părinților de a evalua calitatea meselor primite de către copii sub aspectul calității nutriționale a acestora, multe dintre familii neavând competențele necesare unei astfel de evaluări;
- 72% dintre părinți fac parte din gospodării cu o intensitate redusă a muncii, în care ei înșiși sunt persoane lipsite de ocupație;
- ponderea părinților care s-au declarat ca aparținând minorității roma, la nivelul eșantionului a fost de 21%. Aproximativ 2% dintre respondenți s-au declarat de etnie maghiară.

Structura eșantionului rezultat este prezentată în figura următoare:



Figură 2- Structura eșantionului de părinți

Colectarea datelor pentru ambele sondaje de opinie s-a realizat în perioada 12 martie- 5 aprilie 2024.

Principalele concluzii

În primul semestru al anului școlar 2023-2024 Programul Național Masă Sănătoasă a fost implementat în mod real în aproximativ o treime (36%) dintre cele 450 de unități școlare selectate.

Pentru 49% dintre copiii înscriși în PNMS care au și primit masă, aceasta reprezintă principala masă a zilei, iar pentru 22% dintre acești copii această masă este singura masă a zilei.

La nivel național, 9% dintre școlile incluse în eșantion au optat pentru masă caldă preparată în regim propriu, 28% pentru masă caldă în regim catering și aproape două treimi dintre școlile beneficiare (63%) PNMS au optat pentru varianta pachet alimentar.

Pentru cea mai mare parte dintre școlile beneficiare (77% dintre ele) PNMS a avut un grad ridicat de dificultate, implementarea programului nefiind precedată de o pregătire a unităților școlare de a oferi masă caldă copiilor prin asigurarea unor spații adecvate, sau de estimare a capacităților la nivel local de a identifica firme specializate în acest sens.

Lipsa spațiului și dotărilor necesare preparării mesei pentru a făcut ca procesul de externalizare a PNMS să fie aproape general (91%), alocarea financiară diminuându-se prin costuri suplimentare aferente externalizării (transport, profit, ambalare etc.). Externalizarea, deși aduce confort instituțional și, în unele cazuri, și garanția calității produselor alimentare utilizate, scade valoarea educativă a programului, cel puțin sub aspectul pregătirii copiilor în vederea unui ritual alimentar sănătos: diversificarea felurilor de mâncare (în majoritatea cazurilor copilul primește un sandwich), conținutul și calitatea produselor alimentare, utilizarea veselei și tacâmurilor, ținută și etichetă în timpul mesei etc.

70% dintre părinții intervievați și 36% dintre cadrele didactice din școlile unde se implementează PNMS consideră cu 15 lei este o sumă prea mică pentru o masă consistentă acordată copiilor în fiecare zi.

Masa caldă pregătită în regim propriu este singura variantă care, în majoritatea cazurilor (55%) include două feluri de mâncare și, în unul din cinci cazuri și desert. Reamintim însă că ponderea școlilor care oferă acest tip de serviciu este foarte redusă. În cazul mesei în regim catering în aproximativ o treime dintre cazuri (32%) sunt servite două feluri de mâncare. Pachetul alimentar este tipul de serviciu care oferă în cele mai multe cazuri desert și lichide (sucuri/apa).

Doar 21% dintre cadrele didactice interviuate consideră că masa oferită copiilor este suficientă. Principalul argument adus de către respondenți pentru a justifica insuficiența este cel al dimensiunii mici a porțiilor oferite copiilor dar sunt aduse și alte argumente importante statistic: meniu sărac, nediversificat, doar un singur fel de mâncare, lipsa desertului sau a lichidelor din meniu.

În medie aproximativ un sfert dintre reprezentanții școlilor care implementează PNMS (28%) consideră corespunzătoare masa acordată copiilor prin PNMS sub toate aspectele de calitate necesare (diversitate, aspect, ambalare, prospețime etc.)

64% dintre reprezentanții școlilor incluse în procesul de evaluare apreciază că frecvența școlară a copiilor s-a îmbunătățit după introducerea PNMS. Probabilitatea acestei aprecieri pozitive crește cu 18% în cazul școlilor care oferă masă caldă în regim propriu.

Valoarea de ajutor social imediat pentru copii a PNMS este cel puțin egală cu valoarea de suport pentru menținerea în educație, cu atât mai mult cu cât în majoritatea zonelor defavorizate sprijinul instituțional pentru hrană oferit copiilor (centre de zi, cantine sociale) este redus sau inexistent.

Gradul de satisfacție al părinților față de program este de 58%. Acest nivel de satisfacție scade semnificativ statistic odată cu creștea în vârstă a copiilor ai căror părinți au fost intervievați și implicit cu creșterea nevoilor alimentare ale acestora atât sub aspectul calității, dar mai ales sub aspectul cantității și consistenței mesei.

Cea mai importantă dintre solicitările părinților este însă menținerea programului și extinderea lui pe toată durata de școlarizare a copiilor, creșterea cantității de mâncare oferite și mai mare implicare a părinților în alegerea alimentelor.

Peste o treime dintre copiii din zonele defavorizate practic nu mănâncă în mod frecvent micul dejun acasă. Probabilitatea de a NU mânca micul dejun acasă crește semnificativ statistic odată cu vârsta copilului. Majoritatea copiilor din zone defavorizate ajungând la școală în clasele terminale ale ciclului gimnazial fără să mănânce. Principalul argument oferit de părinți pentru această situație este lipsa banilor pentru achiziționarea de alimente necesare pregătirii pentru micul dejun.

30% dintre copiii din medii defavorizate nu mănâncă prânzul acasă, respectiv 28% dintre copiii din acești copii (unul din patru) nu mănâncă nici micul dejun, nici prânzul acasă. Ca și în cazul serviciului micului dejun la domiciliu, probabilitatea de a NU servi prânzul acasă crește odată cu vârsta copilului, de la 24% pentru copiii înscriși în clasa întâi la 43% pentru copiii înscriși în clasa a opta. Principala justificare oferită de către părinți pentru faptul că nu se servește prânzul acasă pentru copil este masa primită la școală în PNMS. 43% dintre părinți declară, de asemenea că nu au bani suficienți pentru cumpărarea alimentelor necesare pregătirii prânzului.

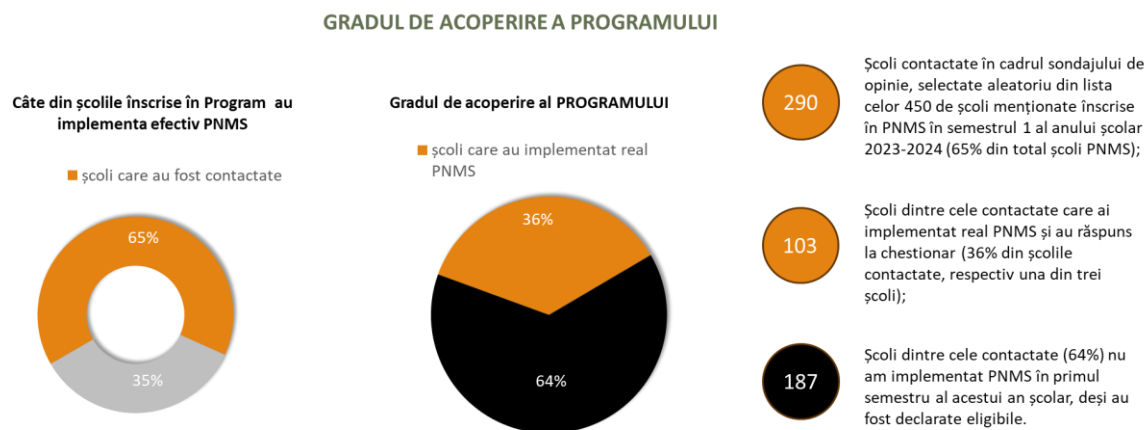
Unul din cinci copiii din medii defavorizate (22%) merge seara la culcare fără să ia cina. Probabilitatea de a NU lua cina în familie scade odată cu creșterea în vârstă a copilului, copiii de vârstă școlară mică (ciclul primar) fiind statistic mult mai probabil să se afle în această situație decât copiii din ciclul gimnazial. Remarcăm faptul că pentru majoritatea copiilor (51%) cina reprezintă principala masă a zilei. Principalele argumente oferite de către părinți pentru care copiii nu mănâncă masa de seară au în vedere lipsa banilor pentru achiziția de alimente. În cazul unuia din patru copii din medii defavorizate (23%) mâncare pentru masa de seară nu ajunge pentru toți membri familiei, cei mici fiind nevoiți să renunțe la masă în favoarea celor mari sau a adulților care muncesc.

Două treimi dintre copii din medii defavorizate ai căror părinți au participat la sondaj (62%) obișnuiesc să mănânce zilnic sau frecvent gustări în afara meselor principale, formate în principal din dulciuri (68%) fructe, lactate sau snack-uri.

Aspectele evaluate

1. Acoperirea PNMS la nivelul grupului țintă

Evaluarea gradului real de acoperire a Programului s-a realizat pornind de la lista celor 450 de școli beneficiare ale PNMS în semestrul întâi al anului școlar 2023-2024, publicată în Monitorul oficial, conform mențiunilor anterioare. Din cele 450 de școli au fost selectate două treimi, respectiv 290 de unități școlare, din toate județele, cu pas de eșantionare fix (două din trei școli) care au fost contactate în scopul aplicării chestionarului pentru evaluare PNMS. Din aceste 290 de unități școlare contactate, în 103 Programul a fost implementat, iar în 100 a putut fi și evaluat. În restul de 64% (187 școli) reprezentanții instituționali ai unităților școlare (directori, directori adjuncți) au declarat că PNMS nu a fost implementat în unitatea școlară respectivă în primul semestrul al acestui an școlar.



Figură 3-Gradul real de acoperire al Programului

În primul semestru al anului școlar 2023-2024 Programul Național Masă Sănătoasă a fost implementat în mod real în aproximativ o treime (36%) dintre cele 450 de unități școlare selectate.

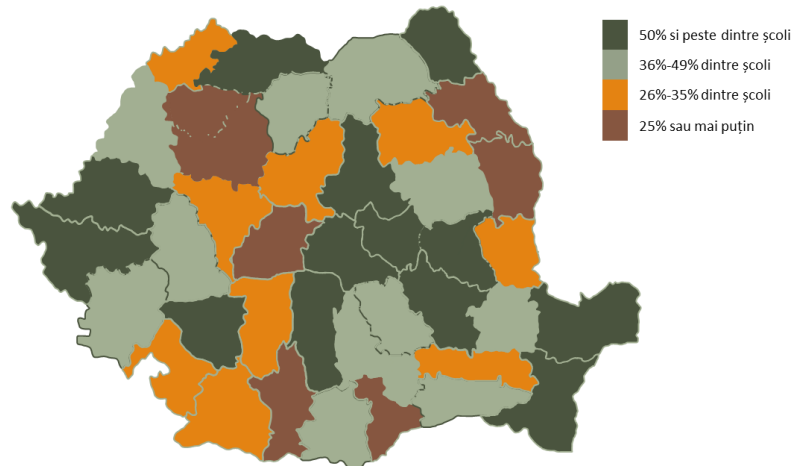
O mică parte dintre reprezentanții unităților școlare în care nu s-a implementat PNMS, deși școala a fost eligibilă au dorit să ofere argumente pentru care în mod real programul nu s-a desfășurat în respectiva unitate școlară. Aceste argumente au vizat în special lipsa informațiilor, sau deficitul de relaționare cu ceilalți autori instituționali implicați în PNMS în special administrații locale și inspectorate școlare, sau deficit în identificarea unei soluții administrative pentru oferirea unei mese copiilor (furnizor extern, modalitate de pregătire a mesei). Însă, cea mai mare parte (aproximativ trei sferturi) a conducerii instituțiilor școlare care nu au participat real la PNMS au declarat că nu știu exact care a fost motivul din cauza căruia Programul nu s-a implementat în școala lor, sau că nu știu motivul pentru care școala lor a fost inclusă pe această listă. Lista unităților școlare intervievate și situația lor reală în cadrul PNMS este anexată prezentului raport.

Analiza raportului dintre școlile selectate din lista publicată în MO pentru primul semestru al anului școlar 2023-2024 pentru a participa la sondaj și școlile în care s-a implementat efectiv programul evidențiază 14 județe în care programul s-a implementat în peste 50% dintre școlile selectate, județe aflate în fruntea clasamentului, spre exemplu județele Botoșani și Vrancea care sunt exemple de bună practică cu peste 66% dintre școlile selectate în evaluare care au implementat real PNMS. La polul opus se evidențiază 7 județe cu o rată de implementare sub 25%, Olt și Sibiu având nivelul cel mai

scăzut (13%). Distribuția acestui raport, în plan teritorial, calculat ca rată de implementare este evidențiată în figura următoare.

GRADUL DE ACOPERIRE A PROGRAMULUI

Rată de implementare la nivelul școlilor incluse în evaluare în plan teritorial



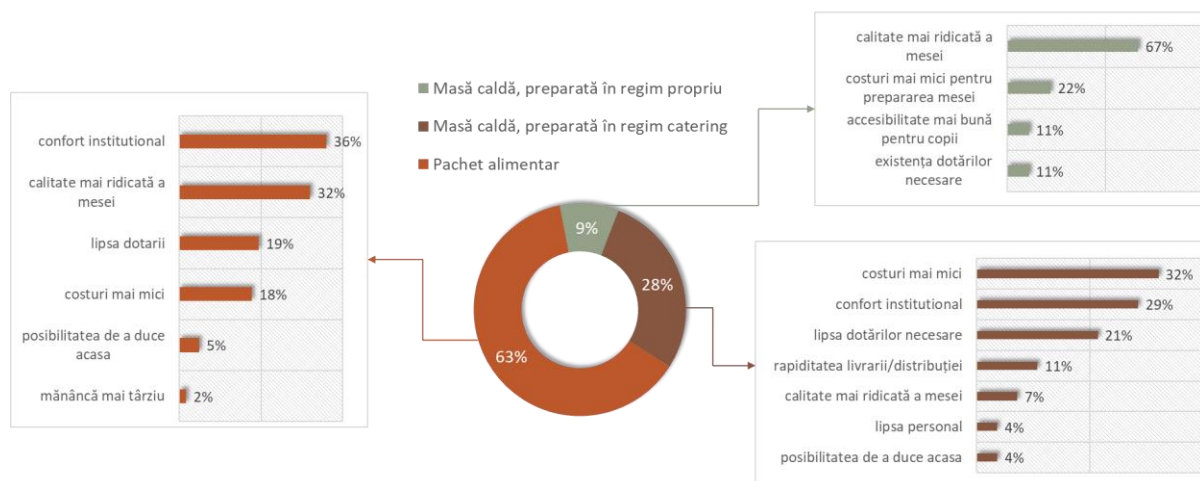
Figură 4- Rata de implementare PNMS în plan teritorial

2.Caracteristicile PNMS în teren

Variantele pentru care s-a optat la nivel național

La nivel național, 9% dintre școlile incluse în eșantion au optat pentru masă caldă preparată în regim propriu, 28% pentru masă caldă în regim catering și aproape două treimi dintre școlile beneficiare (63%) PNMS au optat pentru varianta pachet alimentar.

TIPUL DE VARIANTĂ PENTRU CARE S-A OPTAT ÎN CADRUL PNMS



Figură 5-Variantele PNMS. Opțiuni și argumente. Sondaj la nivelul școlilor

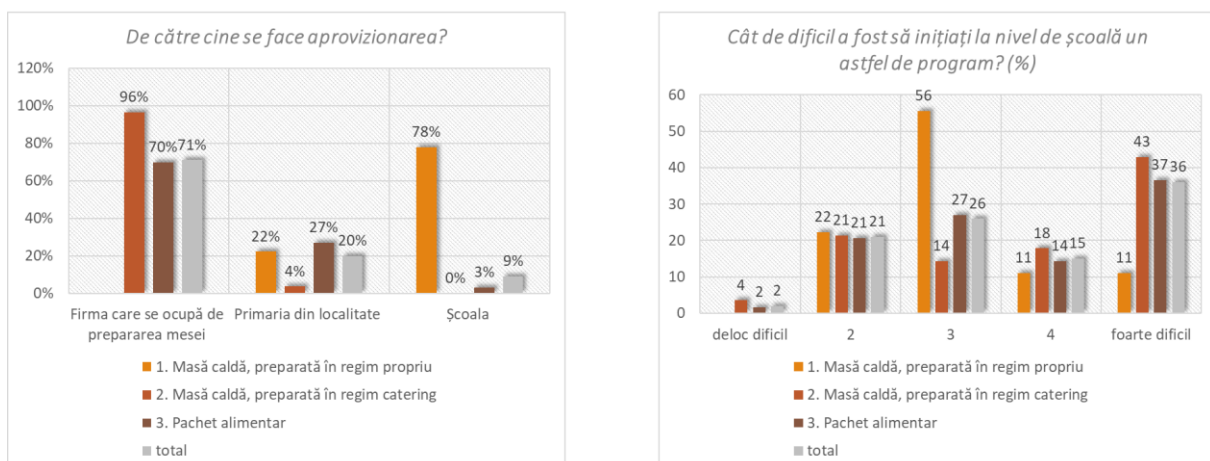
Fiecare dintre cele trei variante a fost argumentată de către reprezentanții școlilor incluse în eșantion printr-o serie de elemente:

- Pentru varianta masă caldă preparată în regim propriu principalul argument este cel al calității mai ridicate a mesei oferite copiilor, urmat la relativ mare distanță de argumentul costurilor

scăzute pentru prepararea mesei. Atragem atenția însă că, așa cum vom vedea ulterior, aproximativ jumătate dintre școlile care au implementat programul PNMS sub forma mesei calde preparată în regim propriu au recurs la această variantă și din cauza dificultății de a identifica o firmă/ un furnizor extern care să se ocupe de prepararea meselor pentru copii.

- Masa caldă preparată în regim de catering este opțiunea care a fost aleasă în primul rând din perspectiva costurilor care să se încadreze în plafonul oferit de Program (în conformitate cu prevederile legale) și pentru că oferă școlii/ admirației locale confortul instituțional al unui serviciu externalizat. Una din cinci școli care a ales varianta de masă caldă preparată în regim de catering menționează ca principal argument lipsa dotărilor necesare preparării mesei pentru copii în regim propriu.
- Două din trei școli beneficiare ale PNMS (63%) au ales varianta pachet alimentar, variantă care constă, de cele mai multe ori într-un sandwich însoțit de o băutură răcoritoare/ apă sau iaurt și un produs dulce de patiserie. Această variantă oferă în primul rând confort instituțional școlii prin externalizarea preparării, distribuției și, după caz preluării deșeurilor și, din punctul de vedere al reprezentanților instituțiilor școlare, oferă un raport bun al calității raportat la bugetul alocat prin program. Aproximativ 5% dintre cadrele didactice din școlile care au externalizat masa oferită elevilor PNMS au adus argumentul posibilității copiilor de a duce mâncarea primită acasă.

ADMINISTRAREA SERVICIILOR DE MASĂ DIN CADRUL PNMS LA NIVEL DE ȘCOALĂ

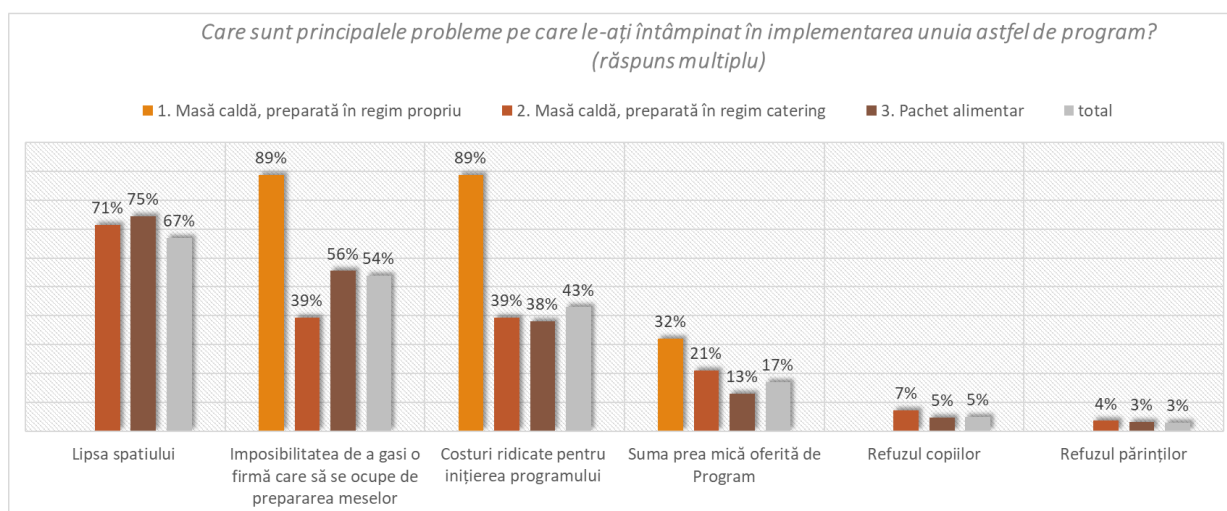


Figură 6- Gestionarea aprovizionării și aprecierea dificultății administrative a PNMS. Sondaj în rândul școlilor

Pentru cea mai mare parte dintre școlile beneficiare (77% dintre ele) PNMS a avut un grad ridicat de dificultate, implementarea programului nefiind precedată de o pregătire a unităților școlare de a oferi masă caldă copiilor prin asigurarea unor spații adecvate, sau de estimare a capacităților la nivel local de a identifica firme specializate în acest sens. După cum se observă în figura anterioară, în afara situațiilor rare (9%) în care școala se ocupă de pregătirea mesei în regim propriu, fluxul de aprovizionare este externalizat către firmele de catering sau furnizorii de pachete alimentare. În aproximativ un sfert din cazurile în care școala furnizează masă în regim propriu primăria se ocupă de aprovizionare. Procentul este relativ asemănător în cazurile în care se oferă pachet alimentar, firma spre care este externalizat serviciul fiind, în acest caz, doar cea care se ocupă de porționarea și asamblarea alimentelor achiziționate de primărie în pachete individuale și distribuirea lor către copii.

Opțiunea scolii pentru externalizare ca variantă administrativă nu depinde de variabile structurale macro-sociale (mediu de rezidență al școlii, regiune, numărul de copii din școală înscriși în program), ci de elemente contextuale dintre care lipsa spațiului necesar pregătirii mesei este cel mai important. Cea mai mare dificultate identificată de către reprezentanții unităților școlare (67% dintre aceștia) a fost lipsa spațiilor necesare pentru prepararea mesei, servirea mesei, respectiv pentru depozitarea produselor alimentare. Pentru a avea un reper în evaluarea acestei probleme menționăm faptul că, statistic, în medie, în unitățile școlare participante la sondaj beneficiau de PNMS aproximativ 386 de elevi (221 de fete și 165 de băieți)/școală, aproximativ jumătate dintre ei fiind înscriși în ciclul primar (197), restul în ciclul gimnazial.

ADMINISTRAREA SERVICIILOR DE MASĂ DIN CADRUL PNMS LA NIVEL DE ȘCOALĂ



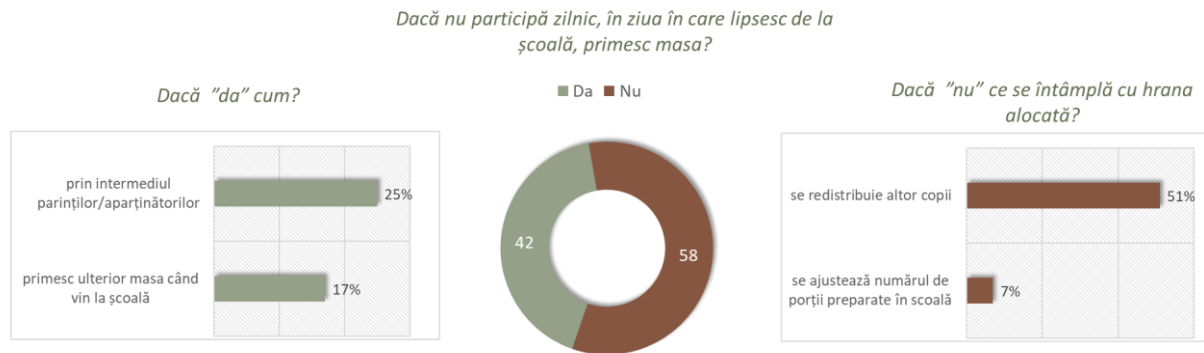
Figură 7- Dificultăți întâmpinate de școli în implementarea PNMS

Chiar și în cazul în care s-a optat pentru externalizare, mai mult de jumătate dintre școlile participante în PNMS (54%) au avut dificultăți în a identifica o firmă care să se ocupe de prepararea meselor, în aceste situații, așa cum am arătat anterior, fiind implicate firme care, în fapt, assemblează sandvișuri din produsele achiziționate de autoritățile locale. Aproximativ una din cinci școli beneficiare PNMS se află în această situație. Costurile ridicate pentru implementarea programului, mai ales atunci când acesta este preluat integral de către școală și sumele relativ mici aprobate prin program completează tabloul dificultăților întâmpinate în implementarea PNMS la nivel de școală.

Externalizarea este un proces care limitează semnificativ flexibilitatea la nivel de școală și aduce distorsiuni scopului PNMS, respectiv sprijinirea accesului la educație pentru toți elevii, prin accentuarea componentei de distribuție a alimentelor conform numărului de copii înscriși și nu conform numărului de copii prezenți. În mod contractual, firmele livrează un număr de pachete programat lunar, sau pentru întreaga perioadă contractată. Însă, din datele oferite de către reprezentanții instituționali ai școlilor din eșantion, deși Programul vizează reducerea absenteismului, totuși, aproximativ 12% dintre copiii înscriși în Program la nivel de școală (unul din opt copii) nu frecventează școala zilnic. Pentru aceștia, pachetele alimentare sau caserolele de masă caldă sunt fie depozitate de școală, dacă există această disponibilitate (frigidere, spații răcoase și igienice), fie sunt chemați la școală alți membri ai familiei copilului care absentează, membri care ridică mâncarea aferentă acestuia. În niciunul dintre cazurile intervievate nu s-a menționat livrarea acasă a mesei pentru copil. Au fost menționate, însă, situații în care, din lipsa posibilităților de depozitare și din cauza lipsei unui aparținător pentru copilul absent, porția acestuia a fost dată unui alt părinte/ alt copil/ alt

aparținător. Astfel, conform datelor din sondajului în rândul școlilor, în 42% din cazurile în care copiii nu vin la școală primesc masa/pachetul alimentar fie prin intermediul părinților/aparținătorilor, fie a doua zi când revin la școală. În celelalte situații pachetul alimentar/ masa este redistribuită către ceilalți copii/ aparținători.

ADMINISTRAREA SERVICIILOR DE MASĂ DIN CADRUL PNMS LA NIVEL DE ȘCOALĂ

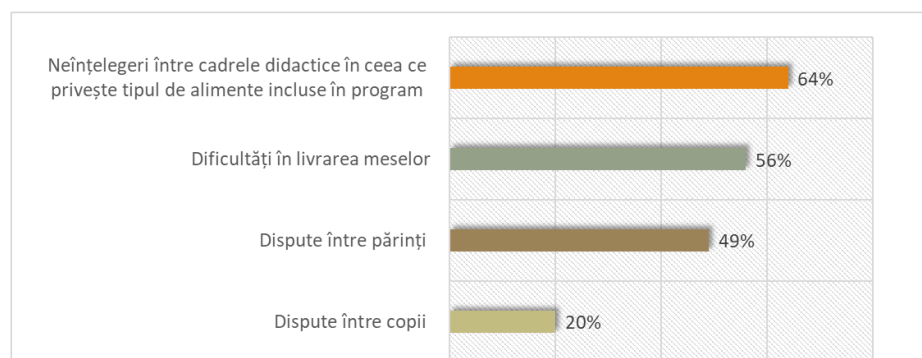


Figură 8- Gestionarea mesei în cazul în care copilul absentează. Sondaj în rândul școlilor

Deficitul de pregătire administrativă a programului s-a adăugat peste deficitul de pregătire informațională a personalului școlar implicat în implementarea PNMS. În două treimi dintre școlile în care s-a desfășurat Programul au fost semnalate neînțelegeri între cadrele didactice cu privire la tipul de alimente care ar trebui incluse în program. În aproape jumătate din cazuri au fost semnalate neînțelegeri între părinți cu privire la aceeași problemă.

Livrarea pachetelor/ produselor alimentare/meselor în școlile unde acest serviciu a fost externalizat (91% dintre școli) a reprezentat o problemă semnificativă în 56% dintre cazuri. Dificultățile de livrare au fost generate de decalajele în programarea pauzei de masă la nivel de clasă, în intervale diferite și de faptul că cea mai mare parte a școlilor unde s-au semnalat aceste probleme funcționează în schimburi. Acest fapt, suprapus peste lipsa dotărilor și spațiilor de depozitare în interiorul școlilor necesare păstrării meselor în condiții proprii, sau la temperatura necesară unei mese calde a implicat mai multe runde de livrare pe parcursul zilei, ceea ce a crescut costul de distribuție pentru firma spre care serviciu a fost externalizat.

Care sunt principalele probleme care au apărut în urma implementării programului?



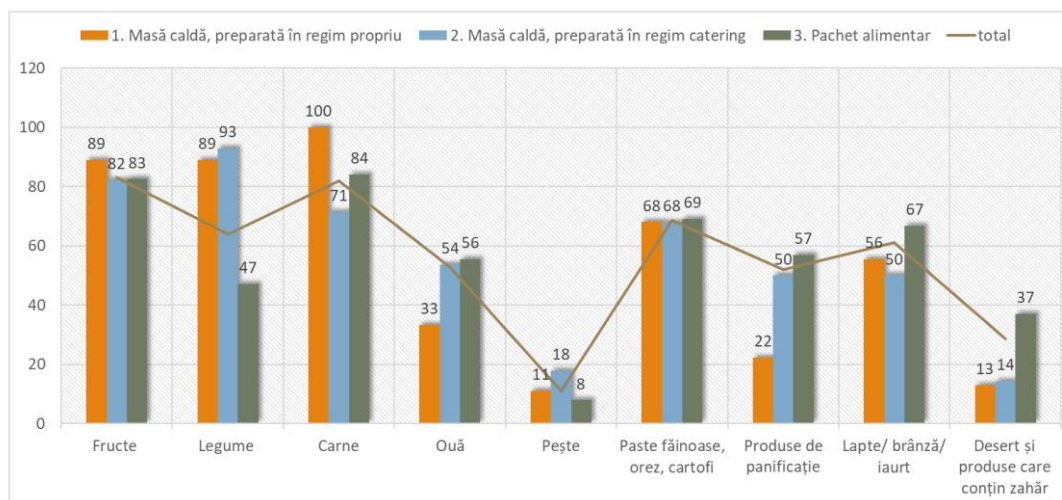
Figură 9- Probleme semnalate de școli în urma implementării Programului. Sondaj în rândul școlilor

Nu în ultimul rând, evidențiem faptul că, la nivel de unități școlare, în unul din cinci cazuri (20%) au fost menționate probleme și dispute între copii. Faptul că într-o unitate școlară doar o parte dintre copii primesc masă, pe care o servesc în clasă, împreună cu alți copii care nu primesc, mai ales în cazul elevilor din ciclul primar generează tensiuni și dificultăți de înțelegere, etichetări și frustrare. Inclusiv pentru cadrul didactic coordonator (învățător/ diriginte) gestionarea unor astfel de situații nu este întotdeauna facilă. Pe parcursul colectării datelor ne-au fost descrise soluții dintre cele mai diverse pentru a gestiona astfel de situații, de la distribuirea porțiilor primite pentru toți copiii din clasă indiferent de cine era sau nu pe lista copiilor care trebuiau să primească masă, până la scoaterea pe hol a acelor care primesc masă, sau, după caz a celor care nu primesc pentru a evita potențialele tensiuni. Toate aceste soluții au fost însă descrise de către cadrele didactice ca fiind profund non-pedagogice.

Conținutul mesei/pachetului alimentar.

Pe parcursul evaluării NU au fost identificate școli care Scoli care au reușit să crească plafonul cu sprijin de la Consiliul Local sau din alte surse, aprobarea proiectului survenind după aprobarea bugetelor locale. Menținerea programului pe o perioadă de timp predictibilă, sau asumarea menținerii pentru o perioadă de cel puțin patru ani, sau permanentizarea programului conform Legii Educației va permite proiectări bugetare la nivelul Consiliilor Locale, pentru următorul an care să suplimenteze fondurile în cel puțin 25% dintre cazuri (pe baza estimării cadrelor didactice).

Care sunt alimentele incluse în componența unei mesei? Vă rugăm să alegeți din următoarele tipuri de alimente (%)



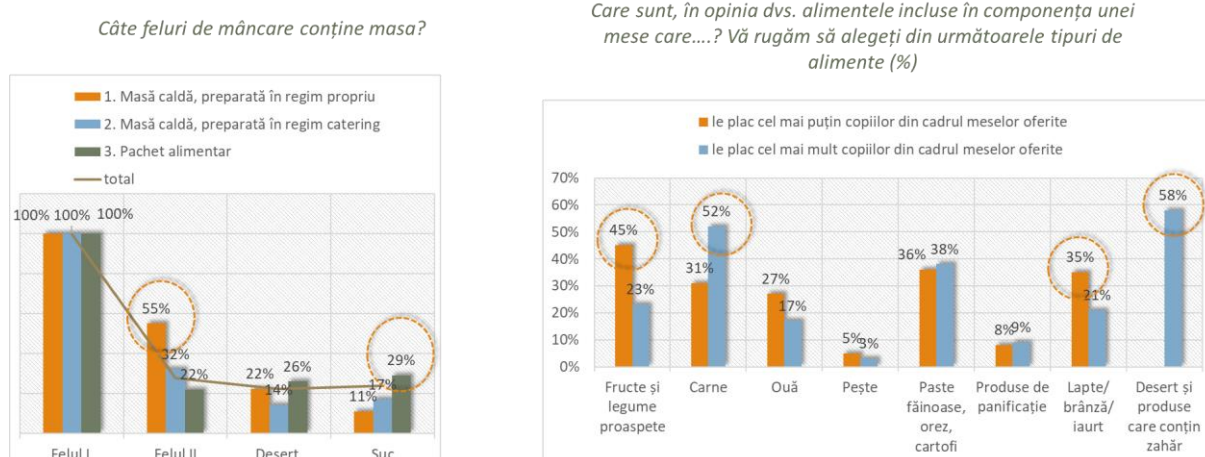
Figură 10- Categoriile de alimente incluse în conținutul mesei/pachetului alimentar. Sondaj în rândul școlilor

Conform răspunsurilor oferite de către cadrele didactice, majoritatea categoriilor de alimente sunt incluse în componența meselor oferite copiilor în PNMS. Analiza comparativă dintre tipurile de servicii de masă oferite copiilor (regim propriu, catering, pachet alimentar) evidențiază câteva diferențe semnificative: în toate situațiile mesele pregătite în regim propriu conțin carne. Acest lucru este important prin prisma deficitului de produse de carne pe care copiii din zonele marginalizate îl au în alimentația zilnică, așa cum se va vedea în ultimul capitol al acestei evaluări. Un al doilea aspect semnificativ este faptul că mesele gătite în regim propriu sau catering conțin în mare măsură legume, categorie de alimente importantă în dezvoltarea copiilor. Prin comparație cu mesele gătite, pachetele

alimentare conțin mult mai frecvent produse lactate (în special iaurturi) și dulciuri sau produse cu conținut ridicat de zahar.

Masa caldă pregătită în regim propriu este singura variantă care, în majoritatea cazurilor (55%) include două feluri de mâncare și, în unul din cinci cazuri și desert. Reamintim însă că ponderea școlilor care oferă acest tip de serviciu este foarte redusă. În cazul mesei în regim catering în aproximativ o treime dintre cazuri (32%) sunt servite două feluri de mâncare. Pachetul alimentar este tipul de serviciu care oferă în cele mai multe cazuri desert și lichide (sucuri/apa).

Din punctul de vedere al cadrelor didactice participante la sondajul efectuat în unitățile școlare, copiii le plac cel mai mult, dintre produsele primite, alimentele din carne și, sigur, alimentele dulci, iar cel mai puțin legumele și fructele proaspete și produsele lactate. Aceste tipuri de preferințe sunt general cunoscute atât la nivelul familiilor cât și la nivel public, constituind, din punctul nostru de vedere baza pentru creșterea valorii educative și informaționale pe care masa în școală ar trebui să o ofere tuturor copiilor, în cadrul unui sistem de educație pentru sănătate necesar în România.

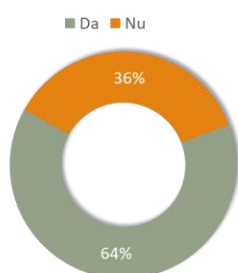


Figură 11- Conținutul mesei. Aprecierea copiilor. Sondaj în rândul școlilor

3. Nivelul de satisfacție a cadrelor didactice față de PNMS

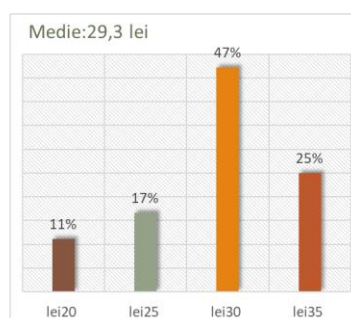
Aprecierea calității și diversității

Costul de 15 lei/pe zi considerați că este suficient/acoperă necesarul pentru asigurarea unei mese pentru un copil?



70%
Dintre părinți consideră că suma este insuficientă

Dacă NU, care considerați că este suma suficientă pentru asigurarea unei mese corespunzătoare?



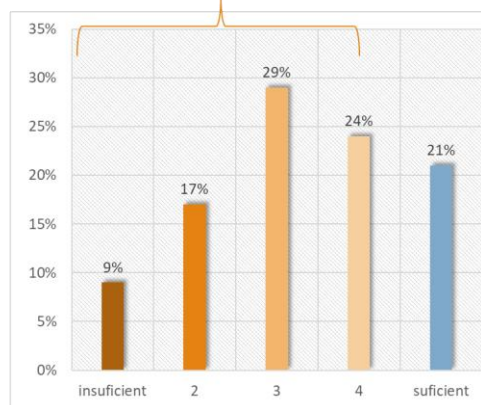
29 lei
Suma estimată de către părinți ca fiind suficientă

Figură 12- Aprecierea suficienței sumei alocate per copil

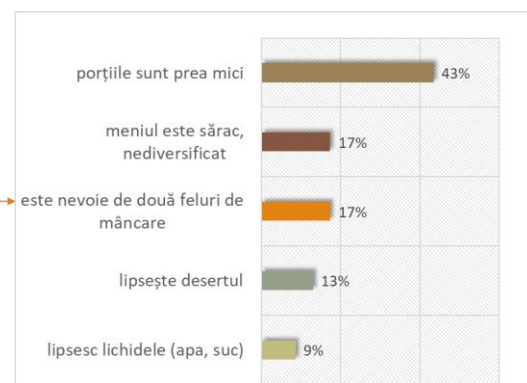
Aproximativ două treimi dintre cadrele didactice care reprezintă unitățile școlare incluse în studiu au apreciat că suma de 15 lei alocată prin PNMS este suficientă. Această apreciere este mai degrabă de tip negativ, în sensul în care este comparată cu absența oricărei sume din perioada anterioară ("mai bine 15 lei decât nimic!") și, desigur, ea este făcută și pe fondul lisei de informații la nivelul cadrelor didactice cu privire la necesarul unei mese pentru un copil corespunzător vârstei și nevoilor lui de dezvoltare precum și a unei vagi definiții a scopului acestei mese din partea decidentului central: se dorește ca aceasta să fie principala masă a zilei pentru copil (așa cum real este în jumătate dintre cazuri, cum vom vedea în ultimul capitol), sau se dorește să fie una dintre gustările pe care copilul le ia pe parcursul unei zile, ceva mai consistentă decât programele anterioare (corn, lapte, fruct etc.)? Reprezentanții instituționali au indicat, în cea mai mare parte, nevoia unei sume duble (30 de lei) necesară pentru o masă consistentă pentru copii, iar la nivelul eșantionului suma medie dezirabilă a fost de 29 lei, similară, așa cum vom vedea cu cea indicată de părinți, în cadrul sondajului adresat acestora.

În acest context, doar 21% dintre cadrele didactice intervievate consideră că masa oferită copiilor este suficientă, restul cuantificând negativ suficiența în diferite grade. Sigur că, așa cum am arătat anterior ideea de suficiență nu este în toate cazurile corelată cu obiectivele Programului (nu toate cadrele didactice consideră că scopul acestei mese este acela de a-i sătura pe copii). De cele mai multe ori aprecierea insuficienței este dată de declarațiile copiilor care beneficiază de această masă. Principalul argument adus de către respondenți pentru a justifica insuficiența este cel al dimensiunii mici a porțiilor oferite copiilor. În funcție de perspectiva individuală și de experiența directă cu copii sunt aduse și alte argumente importante statistic: meniu sărac, nediversificat, doar un singur fel de mâncare, lipsa desertului sau a lichidelor din meniu.

Considerați că este suficient pentru copil o astfel de masa?



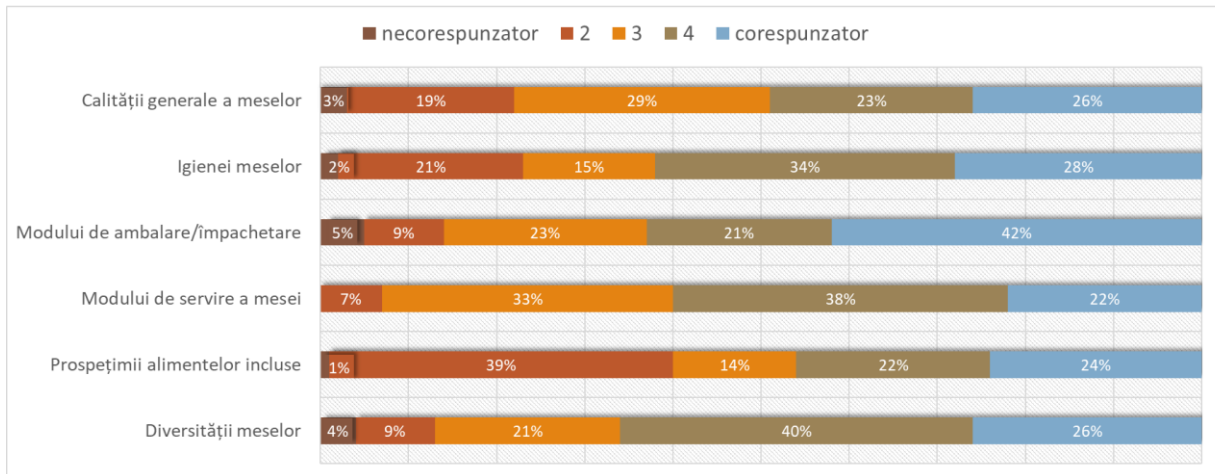
Care sunt principalele motive pentru care nu este suficientă o astfel de masă?



Figură 13-Aprecierea suficienței conținutului meselor pentru copii. Sondaj în rândul școlilor

În medie aproximativ un sfert dintre reprezentanții școlilor care implementează PNMS (28%) consideră corespunzătoare masa acordată copiilor prin PNMS sub toate aspectele de calitate necesare (diversitate, aspect, ambalare, prospețime etc.). Modul de ambalare al produsele/meselor oferite este aspectul cu gradul cel mai ridicat de satisfacție (42%), deși au fost semnalate aspecte deficitare precum calitatea foarte slabă a tacâmurilor de plastic (acolo unde se livrează), lipsa lor, lipsa șervețelelor, ambalare neigienică, sau care alterează forma produselor la transport etc. Aspectul cu gradul cel mai scăzut de apreciere este modul de servire al mesei.

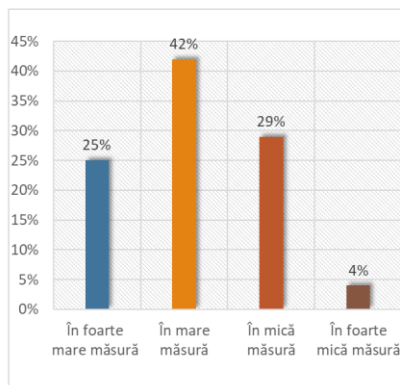
Dați o notă de la 1. necorespunzătoare la 5. corespunzătoare despre modul în care apreciați masa oferită din punct de vedere al:



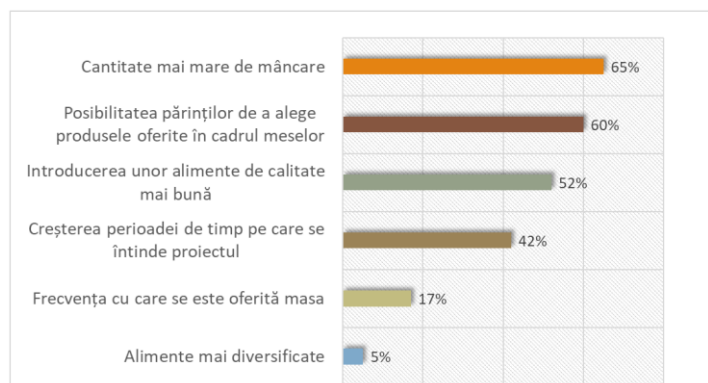
Figură 14- Indicatori de apreciere a calității generale a mesei oferite copiilor. Sondaj în rândul școlilor

Așa cum mai arătat pe parcursul acestei evaluări, lipsa unor spații destinate mesei, dar și lipsa unui mod de organizare școlară care să permită luarea mesei în condiții proprii cu valoarea educativă adăugată (timp suficient, pregătire pentru masă, strângerea mesei, aerisirea spațiilor de masă, exersarea utilizării veselei și tacâmurilor, înțelegerea importanței și chiar exerciții de mâncat conștient etc.) determină un mod de luare a mesei de tip snack, în grabă, în moduri de organizare ad-hoc.

În ce măsură, considerați că sunt mulțumiți copiii de masa pe care o primesc?



Ce ați dori să schimbați la acest program? (alegeri multiple)



Figură 15- Percepția privind nivelul de satisfacție al copiilor față de masa primită și modificări dezirabile ale PNMS. Sondaj în rândul școlilor

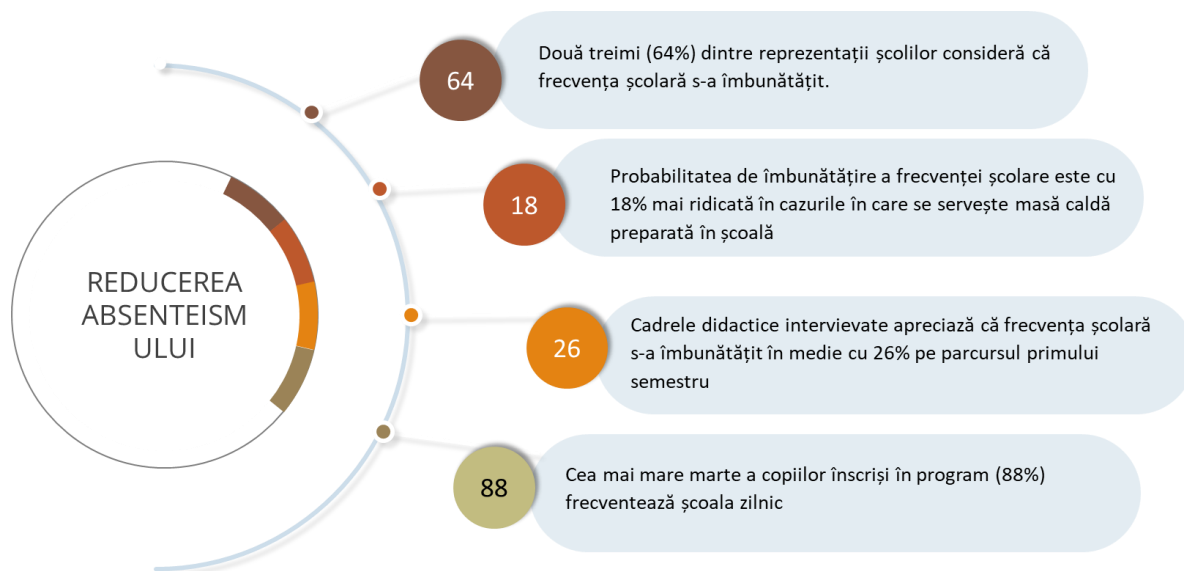
Două treimi dintre cadrele didactice intervievate (67%) apreciază că, în mare sau foarte mare măsură copii sunt mulțumiți de masa pe care o primesc, însă într-o pondere asemănătoare, consideră că este nevoie de porții mai mari pentru îmbunătățirea aportului alimentar pe care mesele îl aduc în regimul

copiilor, de o mai bună implicare și educare a părinților în a alege produsele oferite copiilor (reamintim însă profilul social al părinților intervievați, descris în capitolul metodologic și importanța informării și educării pentru nutriție corectă înainte de implicare) și de creșterea calității alimentelor pe care copiii le primesc.

Aprecierea impactului PNMS

Scopul PNSM a fost ce de stimulare a prezenței școlare a elevilor, de reducere a absenteismului accentuat și, prin acesta de creștere a nivelului de școlarizare, de reducere a abandonului școlar și a părăsirii timpurii a școlii în mediile defavorizate. Efectele PNMS asupra prezenței școlare sunt directe atunci când masa este condiționată de prezență (ceea ce în cazul externalizării serviciilor nu este de cele mai multe ori posibil). Relația între masa oferită copiilor din medii defavorizate și prezența școlară este una consacrată și argumentată teoretic și practic în mod consistent ca fiind necesară, fără însă a fi și suficientă, masa contribuind alături de alte elemente instituționale și comunitare la menținerea în educație a copiilor pe perioade cât mai lungi de timp.

64% dintre reprezentanții școlilor incluse în procesul de evaluare apreciază că frecvența școlară a copiilor s-a îmbunătățit după introducerea PNMS. Probabilitatea acestei aprecieri pozitive crește cu 18% în cazul școlilor care oferă masă caldă în regim propriu, în 78% dintre acestea fiind vizibile îmbunătățiri semnificative ale prezenței școlare. Cadrele didactice interviuate au apreciat că rata de creștere a frecvenței școlare pe parcursul primului semestru al anului școlar 2023-2024 a fost, în medie de 26%, cea mai mare parte a copiilor înscriși în program 88% frecventând zilnic școala.

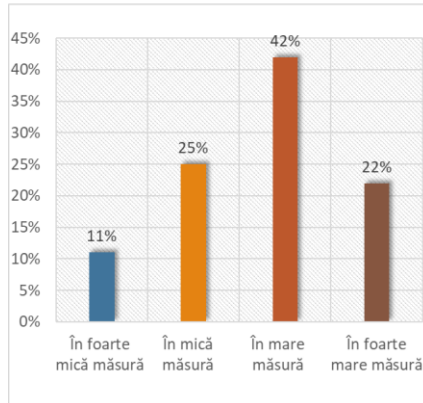


Figură 16-Indicatori ai rezultatelor PNMS. Sondaj în rândul școlilor

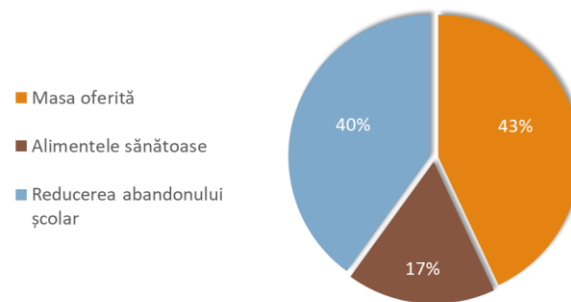
Contribuția pe care masa primită la școală o are în creșterea prezenței școlare este apreciată de trei sferturi dintre cadrele didactice interviuate ca fiind mare sau foarte mare, programul contribuind, în aprecierea a 40% dintre aceștia la reducerea abandonului școlar. În aceeași măsură însă cadrele didactice interviuate consideră că principalul avantaj al programului este efectiv contribuția la alimentația zilnică a copiilor. Valoarea de ajutor social imediat pentru copii a PNMS este cel puțin egală cu valoarea de suport pentru menținerea în educație, cu atât mai mult cu cât în majoritatea zonelor

defavorizate sprijinul instituțional pentru hrană oferit copiilor (centre de zi, cantine sociale) este redus sau inexistent.

În ce măsură considerați că prezența la școală este influențată de masa primită?



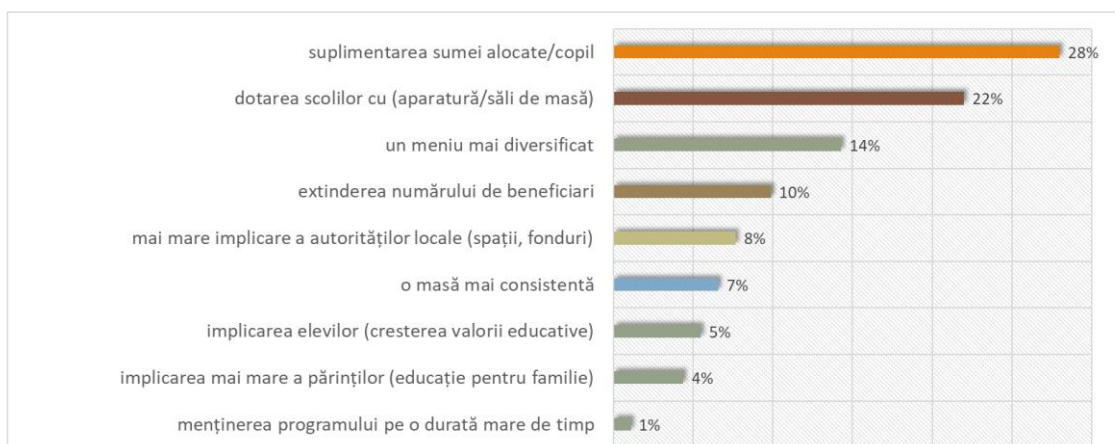
Care este pentru copii principalul avantaj al programului?



Figură 17- Evaluarea eficacității PNMS. Sondaj în rândul școlilor

PNMS a funcționat în primul semestru al anului școlar 2023-2024 ca Program în regim pilot. Analiza lui în această fază evidențiază o serie de intervenții în scopul îmbunătățirii eficacității acestuia. Reprezentanții instituțiilor școlare care au implementat efectiv Programul au menționat ca fiind semnificative aspectele privind suplimentarea sumei alocate per copil astfel încât masa oferită să fie suficientă și consistentă, dotarea școlilor cu aparatură și mobilier pentru săli de masă ceea ce permite transformarea unităților școlare în centre educațional-sociale, crescând valoarea lor comunitară, diversificarea meniului, extinderea numărului de beneficiari, stimularea autorităților locale în implicarea financiară în primul rând sau în atragerea spre program a companiilor private și organizațiilor non-guvernamentale, creșterea valorii educative a programului atât pentru copii cât și pentru familiile acestora, asumarea rolului foarte important pe care programul îl are în prevenție/educație pentru sănătate, (alimentația corectă din perioada copilăriei fiind unul dintre principalii factori ai calității stării de sănătate a adultului) și, desigur, menținerea programului pe o perioadă cât mai lungă, respectiv pe toată perioada școlii.

Care sunt principalele elemente care lipsesc programului pentru a-și atinge scopul?

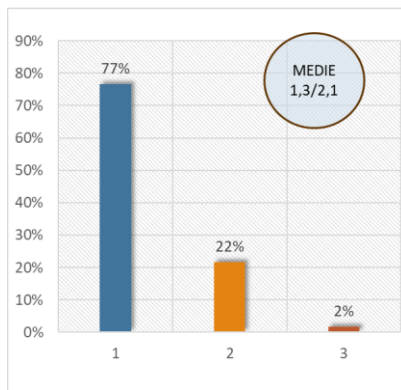


Figură 18- Principalele elemente de îmbunătățire a eficacității PNMS. Sondaj în rândul școlilor

4. Nivelul de satisfacție al părinților față de PNMS

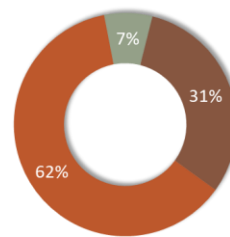
Aproximativ un sfert (24%) dintre familiile participante la sondajul de opinie (400 de familii, un singur părinte din familie intervievat) au doi sau mai mulți copii înscriși în program. Diferența între numărul de copii sub 18 ani pers gospodărie și numărul de copii înscriși în program evidențiază că majoritatea copiilor mai au acasă frați care nu sunt în program (așa cum am arătat anterior). Caracteristicile tipurilor de masă pe care copiii le primesc sunt similare ca pondere celor descrise de cadrele didactice, cu două treimi dintre copii care primesc pachete alimentare, aproximativ unul din cinci copii primește masă în regim de catering și mai puțin de unul din zece masa gătită în sistem propriu de către școală. Toate cazurile în care copiii au primit masă gătită în sistem propriu de către școală au fost din mediu rural.

Câți copii din familia dvs. beneficiază de Programul Governmental Național "Masa sănătoasă" (PNMS)



Care este tipul de masă pe care-l primește copilul dvs. în Programul Governmental Național "Masa sănătoasă" (PNMS)?

- Masă caldă, preparată în regim propriu
- Masă caldă, preparată în regim catering
- Pachet alimentar

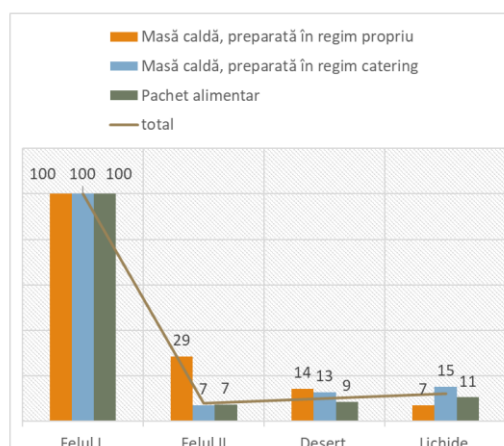


Majoritatea copiilor care primesc masă caldă în regim pregătită în regim propriu de către școală sunt din mediul rural.

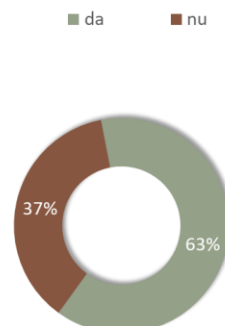
Figură 19-Tipul de masă primită de copil. Sondaj în rândul părinților

Similar datelor primite de la reprezentanții instituționali și în sondajul realizat în rândul părinților se evidențiază faptul că în majoritatea situațiilor masa primită de copii este formată dintr-un singur fel de mâncare. Două treimi dintre copii duc acasă parte din mâncarea primită (atunci când primesc pachet alimentar sau caserole în regim catering).

Câte feluri de mâncare conține masa?



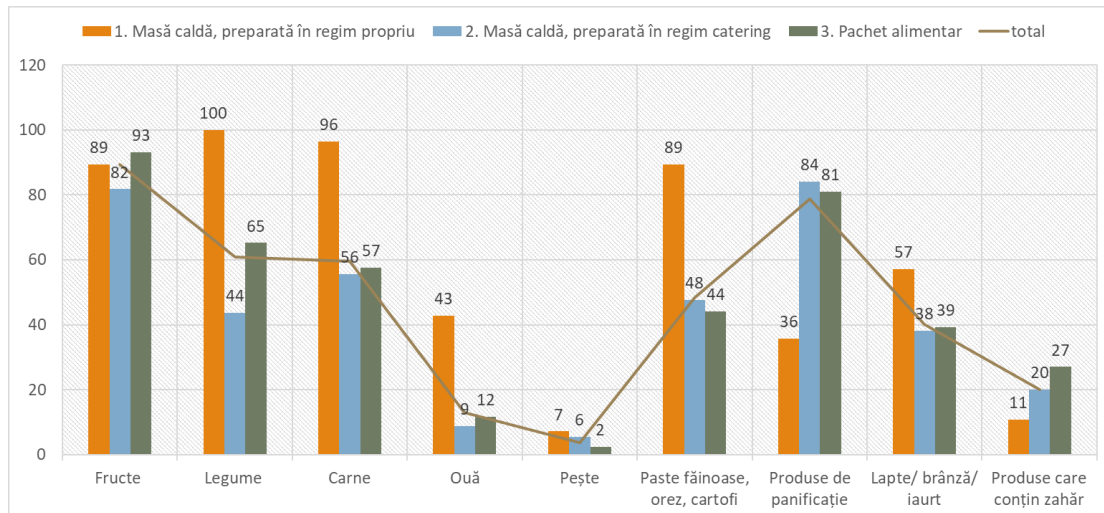
(Pentru cei care primesc pachet alimentar). Copilul dvs. împarte alimentele primite cu alți membrii familiei (frați, părinți)?



Figură 20- Structura meselor primite. Sondaj în rândul părinților

În privința alimentelor incluse în componența unei mese părinții certifică ceea ce au declarat reprezentanții instituțiilor școlare: mesele preparate în regim propriu au ponderea cea mai ridicată de legume, carne, paste făinoase și lactate. Produsele de panificație sunt prezente în cea mai mare parte a meselor de tip catering și a pachetelor alimentare. Menționez că informațiile primite din partea părinților sunt mediate prin copii și sunt importante mai ales ca valoare perceptivă care argumentează nivelul de satisfacție.

Care sunt alimentele incluse în componența unei mese? Vă rugăm să alegeți din următoarele tipuri de alimente (%)

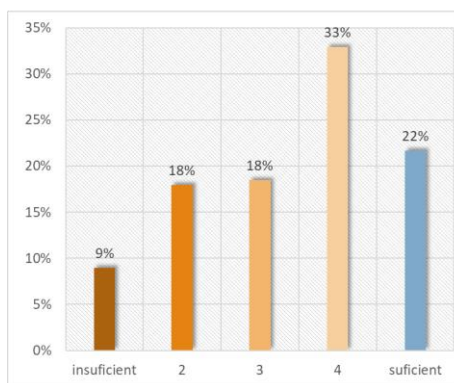


Figură 21- Alimentele incluse în componența unei mese. Sondaj în rândul părinților

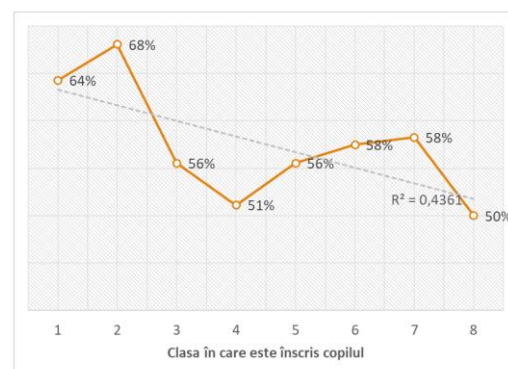
O a doua componentă care contribuie la construcția nivelului general de satisfacție este aprecierea suficienței mesei pe care copiii o primesc în cadrul programului. Trei sferturi dintre părinți (78%) consideră masa insuficientă în diferite grade, iar un sfert dintre părinți (27%) declară un nivel scăzut și foarte scăzut de apreciere față de cantitatea de mâncare pe care o primesc copiii menționând în cadrul interviurilor că masa primită la școală în cantități atât de mici "nu face decât să le strice foamea copiilor", alterând programul de masă stabilit de familie.

În general, gradul de satisfacție al părinților față de program este de 58%. Acest nivel de satisfacție scade semnificativ statistic odată cu creștea în vârstă a copiilor ai căror părinți au fost intervievați și implicit cu creșterea nevoilor alimentare ale acestora atât sub aspectul calității, dar mai ales sub aspectul cantității și consistenței mesei.

Pe o scală de la 1. insuficient la 5. suficient cum apreciați din punct de vedere cantitativ mesele pe care le primește copilul dvs.?



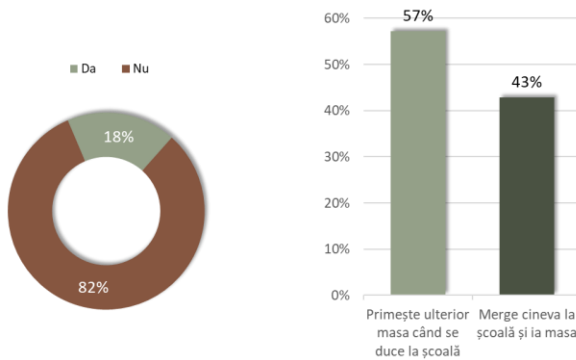
Cât de mulțumit/ă sunteți de masa pe care o primește copilul dvs.?



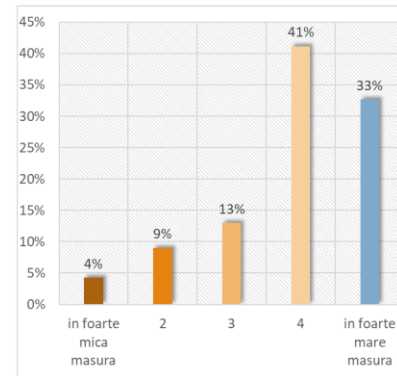
Figură 22- Gradul de satisfacție cu privire la suficiența mesei. Sondaj în rândul părinților

Aproximativ unul din cinci copii (18%) primește masa atunci când lipsește de la școală, în majoritatea cazurilor alimentele fiind date atunci când acesta revine la școală, confirmând informațiile colectate de la reprezentanții școlilor. În comparație cu propriile opinii, descrise anterior, părinții intervievați apreciază în proporție mai mare nivelul de satisfacție al copiilor lor, aproximativ o treime dintre părinți considerând că proprii lor copii sunt foarte mulțumiți de mesele oferite în cadrul Programului.

În ziua în care lipsește de la școală, primește masa?



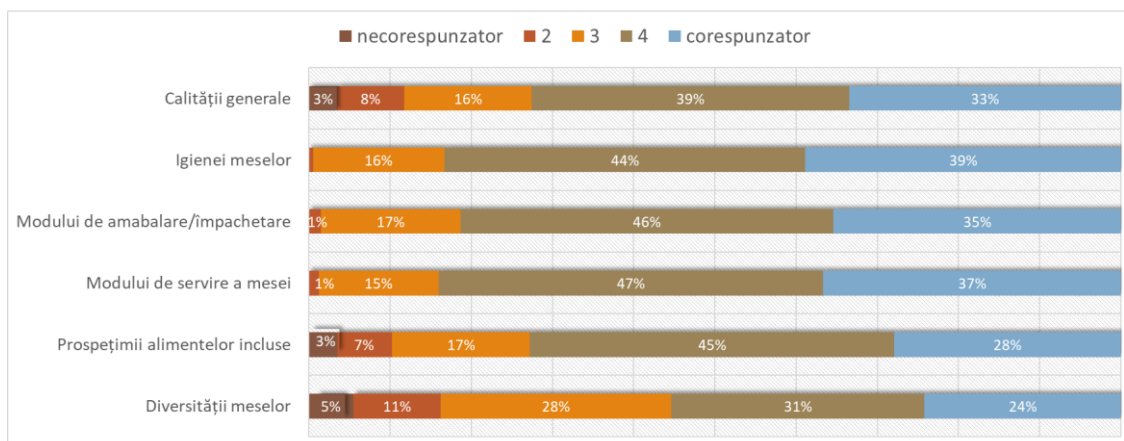
Cât de mult le plac copiilor mesele oferite în cadrul programului?



Figură 23- Gestionarea mesei copilului absent. Percepția privind satisfacția copiilor. Sondaj în rândul părinților

Sub aspectul aprecierii generale a indicatorilor de calitate a meselor oferite în cadrul PNMS părinții intervievați înregistrează o cotă medie de apreciere (33%) ușor mai ridicată decât cadrele didactice (28%). Sigur, cele două tipuri de aprecieri nu sunt independente, între cadrele didactice și părinți existând un schimb de informații și un nivel relativ ridicat de contagiune a opiniilor cu privire la activitățile desfășurate în cadrul școlii. Per ansamblu însă, dacă în cazul cadrelor didactice puțin mai mult de jumătate dintre acestea (58%) erau în medie mai degrabă mulțumite (valori 4 și 5 ale scalei) de indicatorii de apreciere a programului din graficul următor, în cazul părinților această medie urcă până la 75%. Tot în cazul părinților observăm că cea mai redusă cotă de apreciere este înregistrată în privința diversificării meniului primit de copii în cadrul meselor.

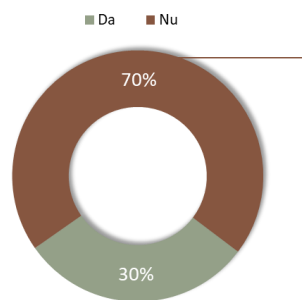
Dați o notă de la 1. necorespunzătoare la 5.corespunzătoare despre modul în care apreciați masa oferită din punct de vedere al:



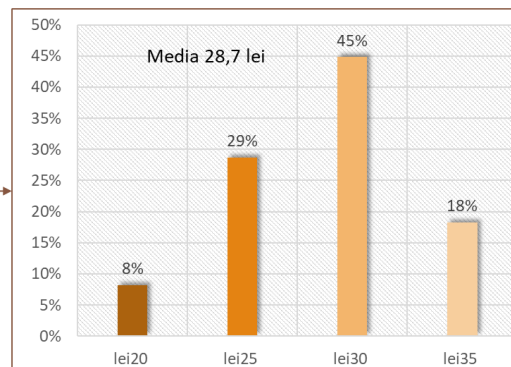
Figură 24- Aprecierea de către părinți a indicatorilor de calitate a mesei primite de copii în PNMS

70% dintre părinții intervievați (dublu ca pondere prin comparație cu cadrele didactice din școlile unde se implementează PNMS) consideră cu 15 lei este o sumă prea mică pentru o masă consistentă acordată copiilor în fiecare zi. În medie propunerile părinților ating aproape dublul acestei sume (28,7 lei). Procentul mare al părinților care solicită o sumă mai mare de bani de datorează și faptului că aceștia, în comparație cu reprezentanții școlilor, cunosc foarte bine situația familială a elevilor, deficitul de alimentație din familie și așteaptă ca programul să suplinească acest deficit, nu doar să fie o gustare sau o masă frugală pentru copil.

Costul de 15 lei/pe zi considerați că este suficient/acoperă necesarul pentru asigurarea unei mese?



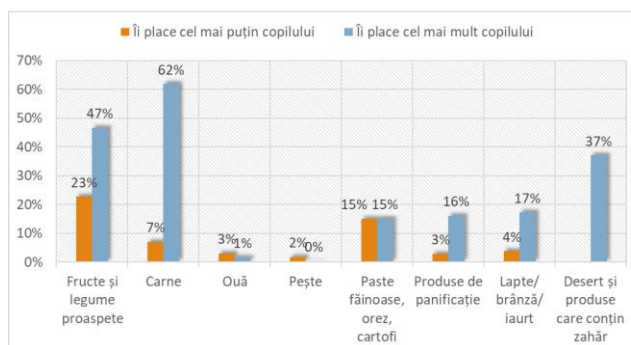
Dacă nu, care considerați că este suma suficientă pentru asigurarea unei mese corespunzătoare?



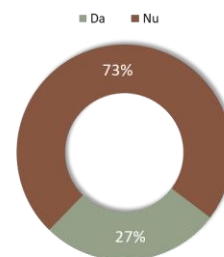
Figură 25- Aprecierea de către părinți a sumei alocate per copil în PNMS

Ca și cadrele didactice, părinții consideră că cea mai mare parte a alimentelor incluse în mesele/pachetele primite de copii sunt pe gustul acestora, cu accent pe produsele din carne, fructe și legume proaspete și dulciuri. 27% dintre părinți apreciază că Programul a avut și un efect educativ, copiii fiind mai atenți la alimentația lor în urma implementării programului. În fapt, în colectarea datelor, această atenție a fost generată de întâlnirea copilului cu alimente, produse alimentare sau moduri de pregătire a alimentelor pe care nu le-a întâlnit frecvent în propria familie, "atenția" însemnând aprecierea că "mâncarea de la școală a fost mai bună", "șnițelul primit a fost foarte gustos", prăjitura avea un gust foarte bun" etc. Într-adevăr, pentru o parte semnificativă dintre copiii din Program atât calitatea meselor primite la școală, în comparație cu ce primesc acasă, cât și experiența mâncatului în colectiv au produs schimbări semnificative de apetit și gust alimentar.

Care sunt, în opinia dvs. alimentele incluse în componența unei mese care...? Vă rugăm să alegeți din următoarele tipuri de alimente (%)



În ultima perioadă, copilul dvs. este mai atent la tipul de alimente pe care le mănâncă?

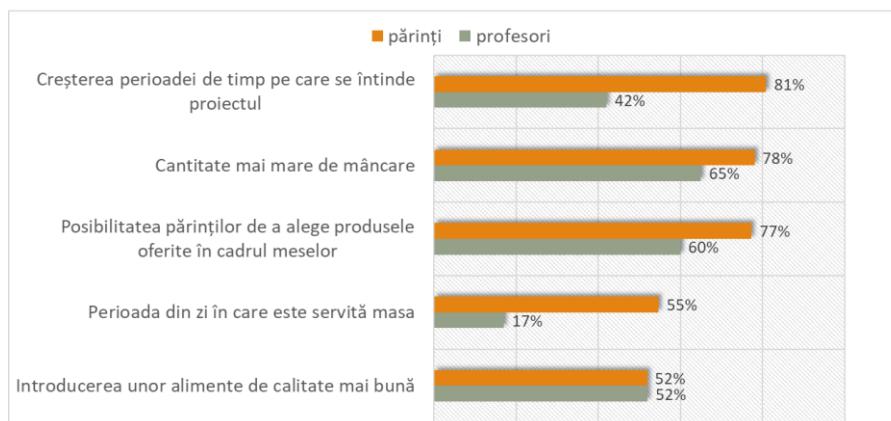


Figură 26- Percepția părinților privind apreciere meselor de către copii

Impactul pozitiv al Programului se reflectă și asupra frecvenței școlare a copiilor. Conform răspunsurilor părinților prezența zilnică a copiilor la școală s-a îmbunătățit cu 52% de la o prezență zilnică de 75% înainte de program la 88% după implementarea acestuia.

Asemănător cadrelor didactice, părinții participanți la sondajul de opinie consideră ca Programul Național "Masă Sănătoasă" poate fi îmbunătățit. Prima și cea mai importantă dintre solicitările părinților este însă menținerea programului și extinderea lui pe toată durata de școlarizare a copiilor. Într-adevăr experiențele internaționale arată că programele de masa în școală, chiar dacă în prima parte a desfășurării lor pot întâmpina dificultăți în implementare au efecte sociale pozitive semnificative, iar reîntoarcerea investiției în economie și societate este însemnată (exemplu țărilor asiatice, dar mai ales Japoniei este de referință în acest sens în politicile publice în domeniul educației și sănătății). Alte două solicitări importante din partea părinților vizează creșterea cantității de mâncare oferită copiilor și creșterea implicării părinților în alegerea produselor oferite în cadrul meselor. Perioada din zi în care este servită masa este un alt aspect disputat între părinți. Așa cum vom vedea ulterior, deficitul unui orar alimentar al copiilor a determinat o parte dintre părinți să aprecieze oportunitatea servicii mesei la jumătatea programului școlar. Alții au considerat că sfârșitul programului școlar este cel mai bun moment și desigur sunt și părinți care apreciază că structura mesei (sandwich, lactate) se pretează mai degrabă cu micul dejun solicitând programarea acesteia cât mai devreme după venirea copiilor la școală în cazul primului schimb și cat mai aproape de masa de seară în cazul celui de al doilea schimb.

*Ce ați dori să schimbați la acest program?
(alegeri multiple)*



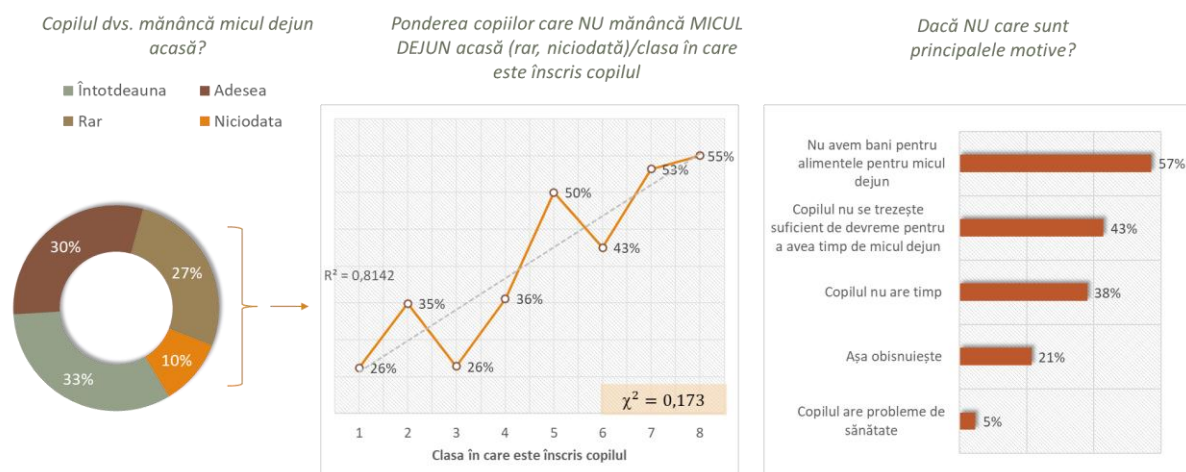
Figură 27- Propuneri ale părinților pentru creșterea eficacității PNMS

5. Obiceiuri alimentare ale copiilor din medii defavorizate

Prima parte a chestionarului adresat părinților a avut ca tematică investigarea obiceiurilor alimentare ale copiilor. Din această tematică deosebit de amplă, prezentul proces de cercetare a segmentat două elemente în directă corelație cu obiectivul general al studiului, respectiv evaluarea Programului Național Masă Sănătoasă. Cele două elemente vizează: identificarea rolului PNMS în programul alimentar al copiilor din medii defavorizate și identificarea principalelor categorii de alimente care fac parte din meniul cotidian al copiilor din aceste medii.

Reamintim faptul că populația de referință în cadrul sondajului adresat părinților a fost constituită din acei părinți sau tatori ai căror copii au fost înscriși în PNMS și au și primit masă sau pachet alimentar în cadrul programului. Cu alte cuvinte sunt părinții copiilor din medii defavorizate, care au avut șansa reală de a participa la acest program. Luând în considerare datele prezentate în secțiunea referitoare la rata de acoperire a programului, aceștia reprezintă aproximativ o treime din copiii înscriși în PNMS în primul semestru al anului școlar 2023-2024.

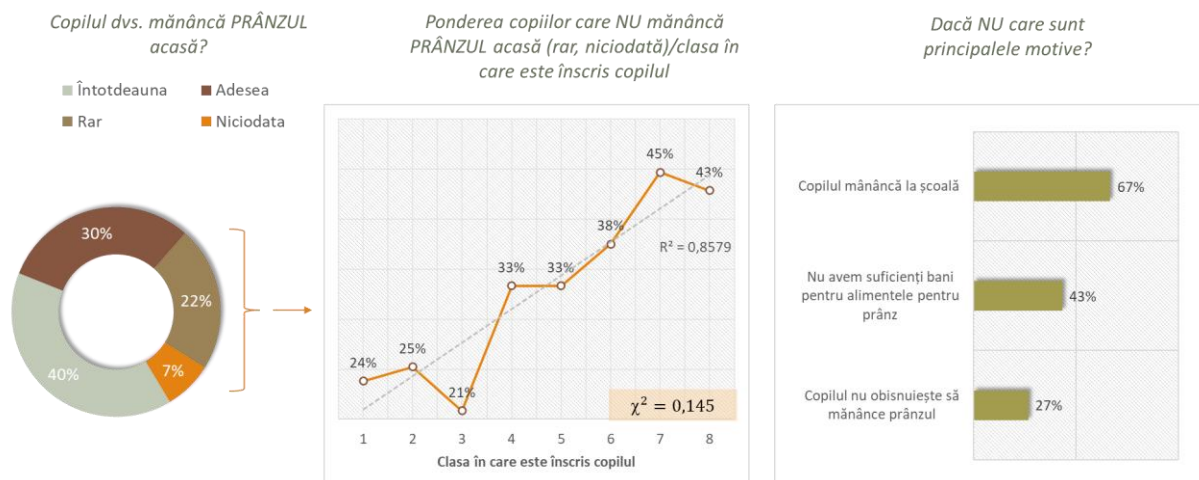
Analiza datelor colectate arată că peste o treime dintre copiii din zonele defavorizate practic nu mănâncă în mod frecvent micul dejun acasă. Probabilitatea de a NU mânca micul dejun acasă crește semnificativ statistic odată cu vârsta copilului, aceasta fiind variabila cu cel mai ridicat coeficient explicativ din setul utilizat. Astfel, dacă în ciclul primar înregistrăm faptul că aproximativ 30% dintre copiii defavorizați nu iau micul dejun acasă la nivelul claselor a șaptea și a opta ponderea lor depășește 50%, majoritatea copiilor din zone defavorizate ajungând la școală în clasele terminale ale ciclului gimnazial fără să mănânce. Principalul argument oferit de părinți pentru această situație este lipsa banilor pentru achiziționarea de alimente necesare pregătirii pentru micul dejun. Ponderi explicative semnificative pentru faptul că procente mari din copiii de vârstă școlară nu iau micul dejun acasă vin și din deficitul de gestionare a timpului în raport cu programul școlar (copilul nu se trezește la timp, nu are timp pentru masă), cu probabilitate semnificativă de asociere cu tulburările de somn și orarul deficitar de somn al copiilor în perioada pre-adolescenței și adolescenței.



Figură 28- Micul dejun al copiilor. Sondaj în rândul părinților.

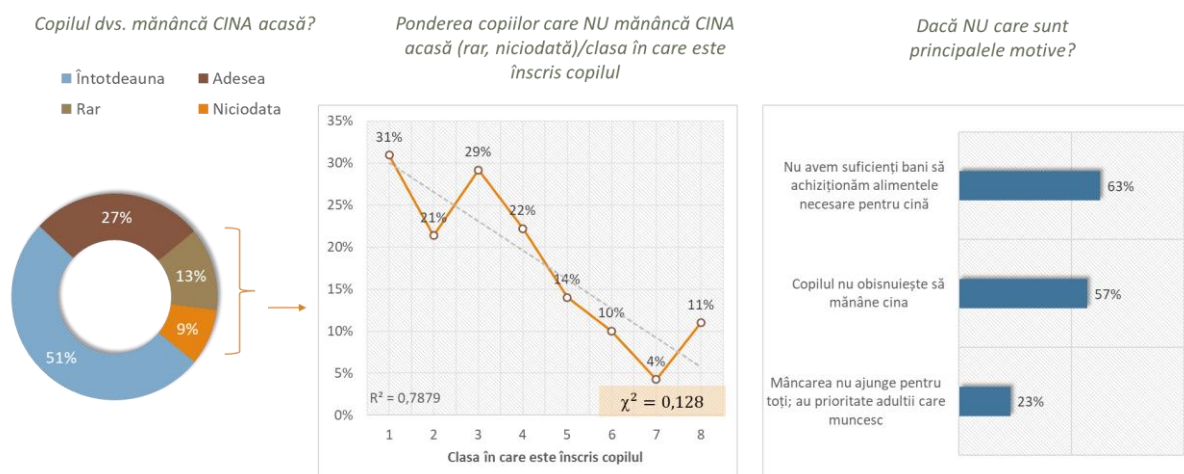
30% dintre copiii din medii defavorizate nu mănâncă prânzul acasă, respectiv 28% dintre copiii din acești copii (unul din patru) nu mănâncă nici micul dejun, nici prânzul acasă. Ca și în cazul servicii micului dejun la domiciliu, probabilitatea de a NU servi prânzul acasă crește odată cu vârsta copilului, de la 24% pentru copiii înscriși în clasa întâi la 43% pentru copiii înscriși în clasa a opta. Principala justificare oferită de către părinți pentru faptul că nu se servește prânzul acasă pentru copil este masa

primită la școală în PNMS. 43% dintre părinți declară, de asemenea că nu au bani suficienți pentru cumpărarea alimentelor necesare pregătirii prânzului.



Figură 29- Prânzul copiilor. Sondaj în rândul părinților

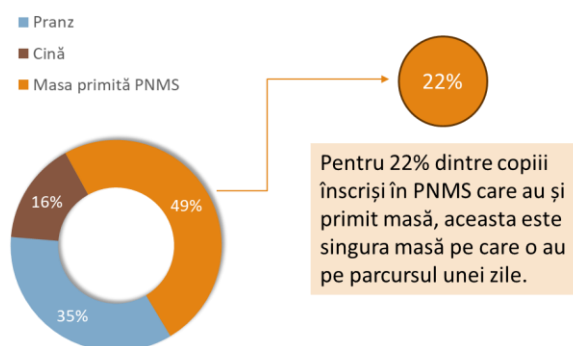
Unul din cinci copiii din medii defavorizate (22%) merge seara la culcare fără să ia cina. Probabilitatea de a NU lua cina în familie scade odată cu creșterea în vârstă a copilului, copiii de vârstă școlară mică (ciclul primar) fiind statistic mult mai probabil să se afle în această situație decât copiii din ciclul gimnazial. Remarcăm faptul că pentru majoritatea copiilor (51%) cina reprezintă principala masă a zilei. Principalele argumente oferite de către părinți pentru care copiii nu mănâncă masa de seară au în vedere lipsa banilor pentru achiziția de alimente și obiceiul alimentar al copiilor de a nu mânca cina, pe fondul consumului de gustări (dulciuri, fructe, biscuiți, covrigi, pufuleți) după școală. Figura grafică următoare ne arată că în cazul unuia din patru copii din medii defavorizate (23%) mâncare pentru masa de seară nu ajunge pentru toți membri familiei, cei mici fiind nevoiți să renunțe la masă în favoarea celor mari sau a adulților care muncesc.



Figură 30- Cina copiilor. Sondaj în rândul părinților

Sondajul de opinie desfășurat în rândul părinților din medii defavorizate arată că pentru 49% dintre copiii înscriși în PNMS care au și primit masă, aceasta reprezintă principala masă a zilei, iar pentru 22% dintre acești copii această masă este singura masă a zilei.

Care este masa principala pe care copiii o servesc în timpul unei zile?

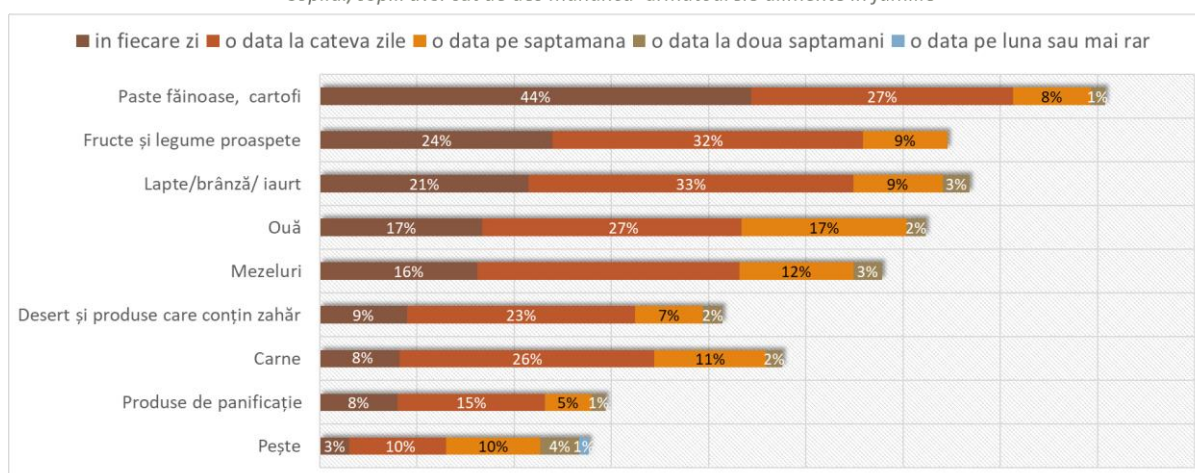


Figură 31. Rolul PNMS în alimentația copiilor defavorizați

Două treimi dintre copii din medii defavorizate ai căror părinți au participat la sondaj (62%) obișnuiesc să mănânce zilnic sau frecvent gustări în afara meselor principale, formate în principal din dulciuri (68%) fructe, lactate sau snack-suri. Așa cum am arătat anterior mai mult de jumătate dintre copiii din aceste medii nu au un program de masă regulat, nu au obiceiuri alimentare stabile, comportamentul alimentar fiind unul dezorganizat și conjunctural (mănâncă atunci când au ce). Din acest motiv apreciem că valoarea educativă a PNMS în aceste medii și, mai larg, valoarea educativă a comportamentului alimentar la copii a oricărei intervenții mediate de sistemul școlar este imperativ necesară.

Pentru copiii din mediile defavorizate lipsei programului de masă se adaugă deficitul de consistență alimentară a meselor pe care aceștia le iau în mod cotidian. După cum se poate observa în graficul următor baza alimentară a meselor pentru acești copii este formată din paste făinoase și cartofi pe care 44% dintre copii le consumă zilnic. Doar un sfert dintre acești copii (24%) mănâncă zilnic fructe și legume proaspete, peștele este extrem de rar în alimentația copiilor (de unde un potențial deficit de vitamina D), mezelurile și produsele din carne procesate au o prezență dublă în meniul zilnic al copiilor în comparație cu carnea neprocesată, doar 8% dintre copiii (unul din doisprezece) din aceste medii mănâncă carne zilnic în familie. Graficul, în opinia noastră, evidențiază importanța conceperii meniurilor pentru copiii din medii defavorizate pornind de la deficitul alimentar existent în familiile de proveniență și de la nevoile de alimentație aferente vârstei atât sub aspectul conținutului cât și sub aspectul cantității.

Copilul/copiii dvs. cât de des mănâncă următoarele alimente în familie



Figură 32-Categoriile de produse în alimentația copiilor. Sondaj în rândul părinților

Tabel de figuri

<i>Figură 1-Structura eşantionului în rândul școlilor din PNMS la nivel național.....</i>	<i>3</i>
<i>Figură 2- Structura eşantionului de părinți</i>	<i>4</i>
<i>Figură 3-Gradul real de acoperire al Programului</i>	<i>7</i>
<i>Figură 4- Rata de implementare PNMS în plan teritorial.....</i>	<i>8</i>
<i>Figură 5-Variantele PNMS. Opțiuni și argumente. Sondaj la nivelul școlilor</i>	<i>8</i>
<i>Figură 6- Gestionarea aprovizionării și aprecierea dificultății administrative a PNMS. Sondaj în rândul școlilor</i>	<i>9</i>
<i>Figură 7- Dificultăți întâmpinate de școli în implementarea PNMS.....</i>	<i>10</i>
<i>Figură 8- Gestionarea mesei în cazul în care copilul absentează. Sondaj în rândul școlilor</i>	<i>11</i>
<i>Figură 9- Probleme semnalate de școli în urma implementării Programului. Sondaj în rândul școlilor</i>	<i>11</i>
<i>Figură 10- Categoriile de alimente incluse în conținutul mesei/pachetului alimentar. Sondaj în rândul școlilor</i>	<i>12</i>
<i>Figură 11- Conținutul mesei. Aprecierea copiilor. Sondaj în rândul școlilor.....</i>	<i>13</i>
<i>Figură 12- Aprecierea suficienței sumei alocate per copil</i>	<i>13</i>
<i>Figură 13-Aprecierea suficienței conținutului meselor pentru copii. Sondaj în rândul școlilor</i>	<i>14</i>
<i>Figură 14- Indicatori de apreciere a calității generale a mesei oferite copiilor. Sondaj în rândul școlilor</i>	<i>15</i>
<i>Figură 15- Percepția privind nivelul de satisfacție al copiilor față de masa primită și modificări dezirabile ale PNMS. Sondaj în rândul școlilor</i>	<i>15</i>
<i>Figură 16-Indicatori ai rezultatelor PNMS. Sondaj în rândul școlilor</i>	<i>16</i>
<i>Figură 17- Evaluarea eficacității PNMS. Sondaj în rândul școlilor</i>	<i>17</i>
<i>Figură 18- Principalele elemente de îmbunătățire a eficacității PNMS. Sondaj în rândul școlilor</i>	<i>17</i>
<i>Figură 19-Tipul de masă primită de copil. Sondaj în rândul părinților.....</i>	<i>18</i>
<i>Figură 20- Structura meselor primite. Sondaj în rândul părinților.....</i>	<i>18</i>
<i>Figură 21- Alimentele incluse în componența unei mese. Sondaj în rândul părinților.....</i>	<i>19</i>
<i>Figură 22- Gradul de satisfacție cu privire la suficiența mesei. Sondaj în rândul părinților.....</i>	<i>19</i>
<i>Figură 23- Gestionarea mesei copilului absent. Percepția privind satisfacția copiilor. Sondaj în rândul părinților</i>	<i>20</i>
<i>Figură 24- Aprecierea de către părinți a indicatorilor de calitate a mesei primite de copil în PNMS</i>	<i>20</i>
<i>Figură 25- Aprecierea de către părinți a sumei alocate per copil în PNMS.....</i>	<i>21</i>
<i>Figură 26- Percepția părinților privind apreciere meselor de către copii.....</i>	<i>21</i>
<i>Figură 27- Propuneri ale părinților pentru creșterea eficacității PNMS.....</i>	<i>22</i>
<i>Figură 28- Micul dejun al copiilor. Sondaj în rândul părinților.....</i>	<i>23</i>
<i>Figură 29- Prânzul copiilor. Sondaj în rândul părinților</i>	<i>24</i>
<i>Figură 30- Cina copiilor. Sondaj în rândul părinților</i>	<i>24</i>
<i>Figură 32. Rolul PNMS în alimentația copiilor defavorizați</i>	<i>25</i>
<i>Figură 31-Categoriile de produse în alimentația copiilor. Sondaj în rândul părinților</i>	<i>25</i>