



# INEGALITĂȚILE DIN ROMÂNIA

ÎN POFIDA RECENTELOR PROGRESE  
ÎNREGISTRATE ÎN ROMÂNIA, SĂRĂCIA ȘI  
INEGALITATEA VENITURILOR SE MENȚIN  
RIDICATE, IAR DISPARITĂȚILE REGIONALE  
SE ADÂNCESC.

Manuela Gazibar și Loredana Giuglea, World Vision Romania



Această publicație a fost realizată cu ajutorul financiar al Uniunii Europene. Conținutul acestei fișe informative este responsabilitatea exclusivă a proiectului „Make Europe Sustainable for All” și nu poate fi considerat în niciun caz ca reflectând poziția Uniunii Europene.

# SUMAR EXECUTIV SINTEZĂ

## Venituri și bogăție

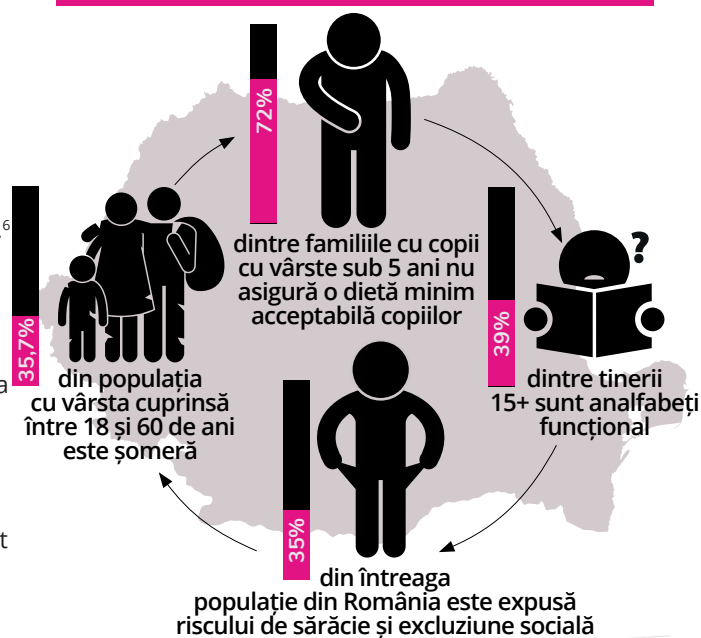
Un român din trei este expus riscului de sărăcie și excludere socială. Deși a scăzut ușor în ultimii doi ani, sărăcia monetară este una dintre cele mai ridicate din UE, afectând 23,6% din totalul populației în 2017. 35,7% din populație<sup>1</sup> și 41,7% dintre copii<sup>2</sup> sunt expuși riscului de sărăcie sau excludere socială. Printre cauzele sărăciei se numără inactivitatea, nivelul scăzut de educație, transmiterea intergenerațională a sărăciei și lipsa mobilității interregionale. Atingând valoarea de 18,1% în 2017, rata persoanelor (cu vârsta cuprinsă între 18 și 24 de ani) care au părăsit timpuriu sistemul de învățământ și de formare profesională rămâne una dintre cele mai ridicate din UE. În zonele rurale, rata este de 27,1%, iar în rândul populației rome de 77%.<sup>3</sup> 38,7% dintre copiii cu vârsta de până la 15 ani sunt analfabeți funcțional.<sup>4</sup> În 2014, 72% dintre familii nu au putut oferi o dietă minim acceptabilă copiilor lor cu vârsta mai mică de cinci ani.<sup>5</sup> Nivelul sărăciei și al excluderii sociale din zonele rurale este de două mai mare ori față de cel din orașe.

Venitul obținut de 20% din populația cel mai bine remunerată este de 6,5 ori mai mare decât venitul obținut de 20% din populația cel mai slab remunerată.<sup>6</sup> Nivelurile ridicate ale inegalității veniturilor sunt mai curând consecința faptului că populația mai săracă este relativ mai săracă decât a faptului că populația mai bogată devine relativ mai bogată. România are cea mai mare rată de sărăcie a persoanelor încadrate în muncă din UE (17,4%).<sup>7</sup> Rata de sărăcie a persoanelor încadrate în muncă este de cinci ori mai mare în rândul lucrătorilor cu un nivel scăzut de educație decât în rândul absolvenților universitari. În timp ce femeile sunt expuse de două ori mai mult decât bărbații

riscului de a fi inactive,<sup>8</sup> diferența de remunerare între femei și bărbați de 3,5%, este cea mai mică din UE.<sup>9</sup>

Deși performanța pieței forței de muncă s-a îmbunătățit, inactivitatea generală și, mai ales, inactivitatea femeilor, reprezintă în continuare un motiv de îngrijorare. Nu există suficiente persoane care să dețină abilitățile de care piața muncii are nevoie în prezent și de care va avea nevoie pe viitor. Elaborarea politicilor privind incluziunea socială, disponibilitatea serviciilor sociale și transferurile sociale nu sunt încă pe deplin eficiente pentru a scoate populația din sărăcie și nu dispun de o abordare integrată care să îmbine măsurile privind ocuparea forței de muncă, sănătatea și educația.<sup>10</sup>

## ROMÂNIA - CICLUL SĂRĂCIEI RURALE



Sursă: WorldVision

Deși România are un plan național privind incluziunea socială și reducerea sărăciei pentru 2015-2020 și a aprobat un pachet cuprinzător de 47 de măsuri de combatere a sărăciei, unele măsuri-cheie, inclusiv creșterea ratei de ocupare a forței de muncă, reducerea ratei de părăsire timpurie a școlii și extinderea programelor naționale în domeniul sănătății, au fost amânate.

### Dimensiunea de gen

Rata de ocupare a forței de muncă în rândul femeilor cu vârste cuprinse între 20 și 64 de ani este de 60,6% față de 78,9%, în rândul bărbaților.<sup>11</sup> Diferența este mai mare în rândul femeilor de vârstă mijlocie, a căror rată de inactivitate este cu 5% mai mare decât media din UE,<sup>12</sup> în principal ca urmare a responsabilităților de îngrijire a copiilor.

Atitudinile patriarhale, deși sunt în schimbare, încă persistă. 12% dintre respondenții unui sondaj World Vision<sup>13</sup> au declarat că femeile care lucrează nu sunt capabile să își îngrijească copiii așa cum reușesc femeile care nu lucrează; 36% consideră că femeile nu trebuie să fie împlinite atât pe plan personal, cât și pe plan profesional; 16% susțin că bărbații nu pot avea grijă de copii ca la fel de bine ca femeile, în timp ce 16% afirmă că bărbații pot gestiona mai bine afacerile decât femeile.

### Populația Roma

3,3% din populația României este de etnie romă, conform recensământului din anul 2011.<sup>14</sup> Condițiile lor de viață sunt semnificativ mai nefavorabile decât media națională, fiind caracterizate prin amplasamente informale, neigienice și neregulate. 78% dintre romi sunt expuși riscului de sărăcie (comparativ cu 35% pentru populația non-romă); peste 60% dintre romi au mers la culcare flămânzi cel puțin o dată pe lună (comparativ cu mai puțin de 20 % pentru populația non-romă); 84% dintre gospodăriile romi nu au apă, canalizare sau energie electrică (52% pentru populația non-romă). Lipsa documentelor de identificare și/sau a actelor de proprietate îi împiedică pe o parte dintre cetățenii romi să acceseze servicii publice și să își revendice drepturile. Sustenabilitatea programelor de stimulare a incluziunii și de creștere a standardelor de viață este dificilă, deoarece proiectele existente sunt fragmentate și se bazează în mare măsură pe finanțare externă.<sup>15</sup>

### Migrația

În aproape trei decenii, România a pierdut din cauza emigrării 23,3% din populația în vârstă de muncă,<sup>16</sup> determinând o scădere de 0,6% până la 0,9% a creșterii anuale a PIB-ului. Se estimează că peste trei milioane de oameni au părăsit țara, o mare parte dintre cei cu înaltă calificare aflându-se printre aceștia.

Ministerul Sănătății estimează că 43 000 de medici au părăsit țara în cursul deceniului următor aderării la UE,<sup>17</sup> în timp ce demografiile estimează că populația României va scădea cu 22% până în 2050, cea mai abruptă scădere globală prognozată, ca urmare a unei combinații între emigrare, o rată ridicată a mortalității și o rată scăzută a natalității.<sup>18</sup>

### Recomandări

- Consolidarea politicilor de activare focalizată și a serviciilor publice integrate, punând accent pe cei care nu sunt încadrați pe piața muncii.
- Acordarea unei priorități speciale educației. Alocarea unui buget de 6% din PIB în loc de 3,7% cât este în prezent.
- Îmbunătățirea accesului la un sistem de învățământ de masă de calitate, în special pentru romii și copiii din zonele rurale.
- Creșterea eficienței și eficacității transferurilor sociale, în special pentru copii, și continuarea reformei în domeniul asistenței sociale.
- Furnizarea de servicii sociale integrate pentru comunitățile rurale.
- Asigurarea unui angajament mai puternic pentru cooperare și parteneriate cu mai multe părți interesate, în special la nivel local.
- Îmbunătățirea eficienței sistemului de sănătate, printr-o finanțare crescută și o mai bună îngrijire medicală ambulatorie, punând accent pe zonele rurale și pe zonele cele mai vulnerabile.
- Dezvoltarea planului de acțiune pentru Strategia de dezvoltare durabilă a Uniunii Europene 2030 cât mai curând posibil, implicând organizațiile societății civile în toate etapele.
- Principiul de „a nu lăsa pe nimeni în urmă” ar trebui să identifice și să abordeze cauzele vulnerabilităților și inegalităților și să promoveze respectarea drepturilor omului.

# ASPECTE CHEIE

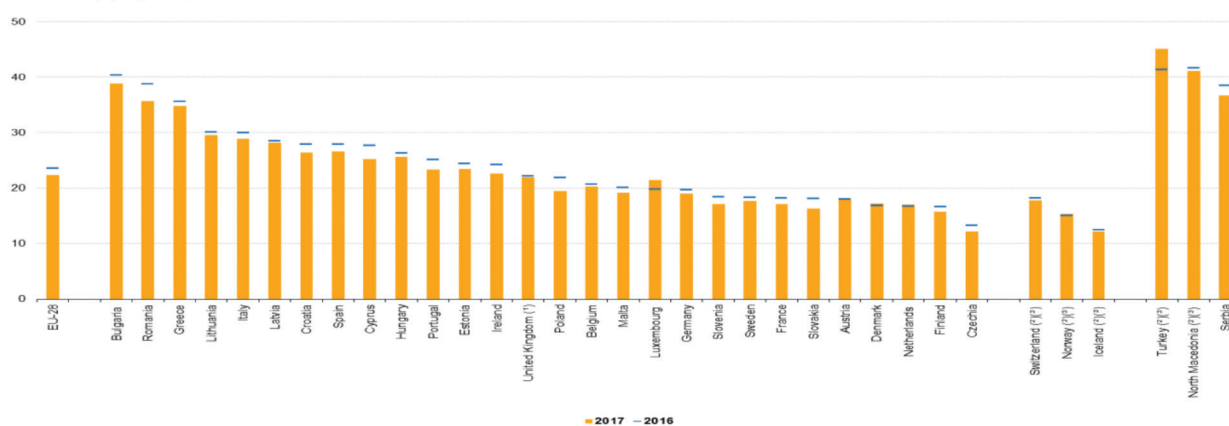
## 1. Care sunt cele mai frapante inegalități din țara dumneavoastră? Ce grupuri sociale din țara dumneavoastră sunt cele mai afectate de inegalități?

Deși sunt în scădere, ratele sărăciei și inegalității se mențin foarte ridicate în România. În 2018, șeful biroului Comisiei Europene din România a declarat că „România trăiește în continuare un paradox al inegalității sociale și al sărăciei, în timp ce creșterea economică a țării se menține peste media Uniunii Europene.

Zona rurală și copiii se numără în continuare printre grupurile defavorizate, deoarece unul din doi copii români se confruntă cu riscul de sărăcie”.<sup>19</sup>

Conform ediției din 2019 a Semestrului European, unul din trei români este expus în continuare riscului de sărăcie și excluziune socială. În pofida unei scăderi cu 2% față de 2016, sărăcia monetară este una dintre cele mai ridicate din UE, afectând în 2017, 23,6% din totalul populației. 41,7% dintre copii sunt expuși riscului de sărăcie și excluziune socială. Nivelul sărăciei și al excluziunii sociale din zonele rurale este mai mare de două ori față de cel din orașe. România are cea mai mare rată de sărăcie a persoanelor încadrate în muncă din UE (17,4%).<sup>20</sup>

Rata persoanelor expuse riscului de sărăcie și excluziune, 2016-2017  
(Pondere din populația totală)



<sup>(1)</sup> Întrerupere în seria din 2017  
<sup>(2)</sup> date din 2016 în loc de 2017  
<sup>(3)</sup> date din 2015 în loc de 2016  
Sursă: Eurostat (cod date online: ilc\_peps01)

Inegalitatea veniturilor a scăzut în ultimii doi ani, dar rămâne una dintre cele mai ridicate din UE, reflectând parțial capacitatea redistributivă deficitară a sistemului fiscal și a sistemului de beneficii. Peste 1,5 milioane de persoane câștigă sub 3 EUR pe zi (conform raportului Friedrich-Ebert-Stiftung, 2018)<sup>21</sup> și 3,9 milioane de oameni suferă de deprivare materială severă. În multe privințe oportunitățile sunt inegale. Nivelurile ridicate de sărăcie sunt asociate cu șomajul, cu nivelul scăzut de educație, cu transmiterea intergenerațională ridicată a sărăciei și cu disparitățile regionale. Ponderea copiilor care trăiesc în sărăcie sau excluziune socială (4 din 10) este una dintre cele mai mari din UE. Statutul socio-economic afectează în mare măsură performanțele elevilor, împiedicând creșterea durabilă pe termen lung. Sistemele de învățământ și de sănătate nu conduc la o viață suficient de independentă și la creșterea șanselor de angajare apersoanelor cu dizabilități.<sup>22</sup>

**a. Care sunt grupurile lăsate în urmă? Care este grupul cel mai îndepărtat? Care sunt grupurile sau persoanele cel mai puțin reprezentate?**

Cele mai marcante inegalități din România sunt legate de sărăcie, de un grad scăzut de ocupare a forței de muncă și de o educație insuficientă. Cele mai afectate categorii sunt copiii și populația din zonele rurale, romii și persoanele cu dizabilități.<sup>23</sup>

**b. Dacă este posibil, puteți descrie situația din țara dumneavoastră în ceea ce privește obiectivele relevante ale ODD10 (a se vedea obiectivele și indicatorii de mai jos)? Teme comune pentru toate țările: inegalitatea veniturilor, inegalitatea riscului de sărăcie, disparitatea de gen și de mediu (a se vedea Eurostat și baza de date mondială privind inegalitățile pentru venituri și riscul de sărăcie)**

## **2. Care sunt cauzele structurale – motivele politice, economice, sociale, de mediu și istorice principale – ale acestor inegalități interne și externe (precum se menționează la întrebările 1. și 2.)?**

**Inegalitatea veniturilor se menține ridicată, cu disparități regionale și de gen.** Inegalitatea veniturilor se menține cu mult peste media UE. După cum se arată în Tabloul de Bord Social care însoțește Pilonul european al drepturilor sociale, venitul obținut de 20% din populația cel mai bine remunerată este de 6,5 ori mai mare decât venitul obținut de 20% din populația cel mai slab remunerată (UE:5.1) (Eurostat). Nivelurile ridicate ale inegalității veniturilor se înregistrează în special în rândul populației cu vârstă de muncă și pot fi atribuite mai curând faptului că populația mai săracă este relativ mai săracă decât faptului că populația mai bogată devine relativ mai bogată. Rata de sărăcie a persoanelor încadrate în muncă este de cinci ori mai mare în rândul lucrătorilor cu un nivel scăzut de educație decât în rândul absolvenților universitari. Bărbații sunt mai expuși acestui risc decât femeile. Cu toate acestea, femeile sunt de două ori mai predispuse decât bărbații să fie inactive.<sup>24</sup>

Neintegrarea ocupării forței de muncă, a educației, a sănătății și a serviciilor sociale împiedică incluziunea durabilă a diverselor grupuri defavorizate, acestea neputând să se încadreze în muncă și să scape de excluziune socială.<sup>25</sup> Sărăcia în rândul lucrătorilor este de două ori mai mare comparativ cu media UE. Ponderea ridicată a familiilor neremunerate din zonele rurale contribuie la această rată. Riscul de sărăcie și excluziune socială în rândul romilor este de trei ori mai mare decât pentru restul populației. Acest risc este mult mai mare comparativ cu cel din alte state membre care au o minoritate romă semnificativă. Romii trăiesc în comunități de la periferia orașelor și două treimi dintre aceștia locuiesc în amplasamente care nu sunt dotate cu condiții minime de igienă.<sup>26</sup>

**Rata de activitate a femeilor este scăzută, în pofida condițiilor economice generale pozitive.** Rata de activitate a femeilor cu vârsta cuprinsă între 20 și 64 de ani este de 63,7% (cu 20% mai mică decât cea a bărbaților). Situația este deosebit de critică pentru femeile tinere și de vârstă medie a căror rată de inactivitate este cu 5% peste media UE, în principal din cauza responsabilităților personale și familiale. Acest lucru este determinat în primul rând de participarea scăzută a copiilor de 0-3 ani la serviciile formale de îngrijire a copiilor- creșe (15,7% în 2017). Lipsa unor măsuri eficiente de promovare a revenirii timpurii a femeilor pe piața muncii agravează și mai mult situația. Rata de inactivitate a femeilor cu vârste cuprinse între 25 și 49 de ani este de 24,7% pentru RO comparativ cu 19,7% pentru UE (Q3-2018, date Eurostat) <sup>27</sup>

**Numărul tinerilor care nu sunt încadrați profesional și nu urmează niciun program educațional sau de formare, a scăzut, ca urmare a implementării programului național "Garanția pentru tineret".** Ponderea tinerilor care nu sunt încadrați profesional și nu urmează niciun program educațional sau de formare a scăzut la 15,2% în 2017, față de 18,1% în 2015 și la 17,4% în 2016, fiind în continuare printre cele mai ridicate din UE. Procentul beneficiarilor care acceptă o ofertă de lucru sau formare în cadrul perioadei specifice de patru luni a crescut semnificativ, de la 25,9% în 2016, la 40,2% în 2017. Cu toate acestea, acoperirea programului de Garanție pentru tineret este redusă, doar 14% dintre tinerii cu vârsta cuprinsă între 15 și 24 de ani, care nu sunt încadrați profesional și nu urmează niciun program educațional sau de formare fiind înregistrați. Cauza o reprezintă măsurile de informare limitate puse în aplicare până în prezent și coordonarea ineficientă între sectorul educațional, cel al ocupării forței de muncă și cel social. Între timp, emigrarea se menține la un nivel foarte înalt în rândul tinerilor, România fiind una dintre țările UE cu cel mai mare număr de emigranți cu vârsta cuprinsă între 15 și 24 de ani (Comisia Europeană, 2018). <sup>28</sup>

**Accesul pe piața muncii este deosebit de dificil pentru anumite categorii sociale.** Rata șomajului de lungă durată din șomajul total a scăzut de la 50% în 2016, la 41,4% în 2017. Cu toate acestea, o mare parte dintre persoanele din acest grup fie rămân șomeri (73,2%), fie sunt încadrați ca și inactivi (13,2%), doar aproximativ una din opt persoane (12,3%) fiind înregistrată la serviciul public de ocupare a forței de muncă, una dintre cele mai scăzute rate de înregistrare din UE. 35,2% din populația cu vârsta cuprinsă între 18 și 60 de ani este șomeră, în timp ce 20,8% dintre tinerii cu vârste cuprinse între 15 și 24 de ani nu au nicio ocupație. În același timp, rata ocupării forței de muncă pentru persoanele cu dizabilități (43,5%) este puțin sub media UE (48,1%). Participarea pe piața muncii a persoanelor cu un nivel scăzut de educație, care include și persoane din comunitatea de romi, este scăzută, deoarece doar 46% dintre acestea sunt active. (Sunt luate în considerare măsurile cofinanțate din Fondul social european, cum ar fi subvențiile specifice pentru ocuparea forței de muncă și formarea la locul de muncă, dar punerea lor în aplicare este întârziată).<sup>29</sup>

Inegalitățile rural-urban în ceea ce privește oportunitățile de dezvoltare se mențin la un nivel ridicat, în pofida măsurilor adoptate de autorități în vederea reducerii acestora. Aceste inegalități care influențează calitatea vieții copiilor și a familiilor afectează domeniul precum accesul la servicii de bază (sănătate, educație, protecție socială) și la servicii de calitate specializate, condițiile de viață (inclusiv accesul la utilități), nivelul veniturilor și domeniile de activitate în care lucrează adulții, oportunitățile de agrement.

**Copiii care trăiesc în sărăcie sunt mai predispuși să rămână săraci în viața lor de adult din cauza oportunităților inegale.** România are cea mai mare pondere din UE a copiilor care trăiesc în sărăcie. Riscul de sărăcie pentru copii este corelat direct cu nivelul de educație al părinților, iar această corelație a devenit mai puternică în 2017. Mai mult, din cauza deficiențelor din sistemele de învățământ și de sănătate, copiii născuți astăzi urmează să intre pe piața muncii cu doar 60% din potențialul lor real, cel mai scăzut nivel din UE<sup>30</sup>. Față de media UE, familiile cu venituri mici raportează dificultăți mai mari în a-și permite susținerea educației pentru copiii lor. Oferta existentă de servicii publice și sistemul de învățământ nu reușesc să gestioneze această provocare. Inegalitățile de oportunități în creștere afectează și alte grupuri vulnerabile, cum ar fi adulții tineri și comunitatea de romi.<sup>31</sup>

Potrivit *Studiului privind bunăstarea copilului din mediul rural* din 2018, un raport realizat de World Vision Romania, ca parte a proiectului Make Europe Sustainable for All, principalii factori care influențează sărăcia și riscurile de excludere socială care constituie o amenințare la adresa copiilor din zonele rurale sunt: componența gospodăriei (numărul de adulți și de copii), venitul, nivelul de educație al adulților, condițiile de viață. România înregistrează un risc mai mare de sărăcie în familiile cu peste trei copii și cele monoparentale. Prin urmare, în 2016, în familiile cu copii, riscul de sărăcie este de 42,5%, dar este mai mare cu 30% la familiile cu trei sau mai mulți copii (72,6%) și, de asemenea, mai mare cu 16% la familiile monoparentale (58,2%). Nivelul de educație al părinților reprezintă un factor explicativ important al sărăciei copiilor, deoarece un nivel de educație superior este asociat cu un grad mai mic de sărăcie. Dacă 74,3% dintre copiii amenințați de sărăcie trăiesc în gospodării în care părinții au absolvit în cel mai bun caz învățământul secundar inferior- gimnaziu, procentul scade la 47,2% pentru cei ai căror părinți au absolvit o școală profesională sau un liceu și la 15% pentru cei ai căror părinți au studii universitare. Rata de deprivare materială severă la copii este de 30,2% în România.<sup>32</sup> Principalele constatări legate de inegalități ale *Studiului privind bunăstarea copilului în zonele rurale* din 2018 sunt prezentate mai jos:

## Venituri

În Studiul privind bunăstarea copilului din zonele rurale din 2018 realizat de WVR, mai mult de jumătate dintre gospodării (53,3%) consideră că se confruntă cu probleme financiare, întrucât venitul lor este încadrat în categoria vulnerabilă (15,2% își definesc veniturile ca fiind insuficiente pentru a-și acoperi necesitățile de bază și 38,1% afirmă că venitul lor este suficient abia pentru o lună), în timp ce doar o treime (38,3%) reușesc să se descurce cu veniturile pe care le au.<sup>33</sup>

## Locuințe și utilități

În ceea ce privește accesul la utilități și dotarea locuințelor cu băi interioare și toalete, România este țara europeană cu cele mai puține locuințe dotate cu facilități sanitare. Datele EUROSTAT din 2016 indică faptul că 36,3% dintre copiii români (0-18 ani) trăiesc în case fără baie interioară sau duș, media UE fiind de 2,4%; 34% dintre copiii cu vârste între 0-5 ani trăiesc în case fără baie interioară sau duș, media UE fiind de 1,7%. În același timp, 39,4% dintre copiii români trăiesc în case fără toaletă interioară, media UE fiind de 2,6%; 35,5% dintre copiii cu vârste între 0 și 5 ani trăiesc în case fără toalete interioare, media UE fiind de 1,8%.<sup>34</sup>

## Sănătate și nutriție

Sănătatea și nutriția copilului în mediul rural prezintă încă o serie de probleme, atât în ceea ce privește igiena și calitatea alimentelor, cât și în ceea ce privește accesul permanent la serviciile medicale. Igiena deficitară creează o serie de probleme în mediul rural care pot afecta sănătatea copiilor, mai ales atunci când vine vorba despre gospodării fără facilități sanitare (baie interioară, toaletă și apă curentă), acestea aparținând de obicei și persoanelor cele mai sărace. Aproximativ 20% dintre copiii din gospodăriile fără toaletă interioară sau apă curentă nu se spală pe mâini după ce au folosit toaleta.

În mediul rural, alimentația copiilor s-a deteriorat față de anii precedenți, din punctul de vedere al calității și cantității, aproximativ două treimi dintre familii fiind forțate, în ultimul an, să cumpere produse mai ieftine (71%) sau mai puține (61%), ca urmare a constrângerilor financiare. Chiar dacă situația financiară a gospodăriilor s-a îmbunătățit în ultimii șase ani, 9% dintre copiii din mediul rural iau două mese pe zi doar uneori, 2% nu iau niciodată masa, 6% merg uneori la culcare înfometați, în



timp ce 3% merg întotdeauna la culcare înfometate, 5% au doar uneori suficientă mâncare și 3% nu au niciodată suficientă mâncare, în 5% dintre cazuri familia nu are niciodată un venit suficient pentru a cumpăra ceea ce au nevoie (inclusiv îmbrăcăminte și încălțăminte).

Accesul la asistența medicală primară s-a îmbunătățit în ultimii opt ani în mediul rural românesc, 81% dintre respondenți au declarat că în 2018 medicul este prezent în localitate întotdeauna în zilele lucrătoare, comparativ cu 65% dintre răspunsurile înregistrate în 2014. Cu toate acestea, 3,5% declară că medicul este prezent în localitate doar o dată pe săptămână sau chiar mai rar, iar 2% afirmă că nu există un medic în localitate, ceea ce face ca accesul lor la asistența medicală primară să nu fie permanent și ca tratamentul și diagnosticarea diferitelor boli ale acestora să fie întârziate.

În ceea ce privește femeile însărcinate, accesul la asistență medicală se menține deficitar, întrucât pe durata sarcinii, 6% dintre femei nu au fost examinate nici măcar o dată de medicul lor de familie, 9% nu au făcut niciun test, 14% nu au efectuat nicio ecografie și 20% nu au fost supuse niciunui examen ginecologic în timpul sarcinii.

Importanța examinărilor medicale în primii doi ani de viață ai copilului nu este cunoscută în mediul rural. Din acest motiv, în 16% dintre gospodăriile cu copii cu vârste cuprinse între 0 și 2 ani, medicul de familie nu a efectuat nicio vizită în primii doi ani de viață ai copilului, în timp ce asistenții comunitari nu au reușit să îi viziteze pe 45% dintre ei. 10% dintre mame nu le-au oferit copiilor produse cu vitamina D în primii doi ani de viață ai copilului, iar 37% dintre copiii de 0-2 ani nu au primit suplimente de prevenire a anemiei.

Mai mult, atunci când este vorba despre copiii cu vârste cuprinse între 0 și 5 ani, lipsa examinărilor medicale reprezintă o problemă în mediul rural, 10% dintre respondenți declarând că copilul lor nu a beneficiat de nicio examinare din partea medicului de familie în ultimul an. În jumătate dintre familii, copiii cu vârste cuprinse între 0 și 5 ani nu au efectuat niciun test medical. O treime dintre copiii cu vârsta mai mică de 5 ani nu au avut efectuate vaccinurile conform schemei de vaccinare.<sup>35</sup>

**Conform Semestrului European din 2019, sănătatea populației rămâne sub media UE, în pofida recentelor îmbunătățiri.** Speranța de viață la naștere era de 75,3 ani în 2016, comparativ cu 81 de ani pentru UE.<sup>36</sup> **Cele mai mari ponderi ale deceselor care ar fi putut fi evitate au fost înregistrate în România (48,6%),** comparativ cu 33,1% la nivelul UE<sup>37</sup>. Inițiativele în curs de desfășurare includ campanii de screening pentru boli oncologice și cardiovasculare și o inițiativă legislativă privind vaccinarea. În plus, actualul plan național multianual promovează diverse inițiative pentru un stil de viață sănătos.

## Educația

**Sistemul de învățământ este subfinanțat, iar capacitățile administrative pentru a-l moderniza trebuie consolidate.** Investițiile în sistemul de învățământ sunt printre cele mai scăzute din UE (3,7% din PIB%). Acest decalaj este deosebit de relevant la nivelurile de învățământ preșcolar și primar, care sunt esențiale pentru prevenirea părăsirii timpurii a școlii, asigurarea egalității de șanse și combaterea inegalităților mai târziu în viață. Participarea copiilor cu vârsta cuprinsă între patru ani și vârsta de începere a învățământului primar obligatoriu este sub media UE (88% față de 95% în 2016). Participarea la învățământul preșcolar este deosebit de scăzută în zonele rurale și în rândul romilor. Doar 15,7% dintre copiii cu vârsta cuprinsă între 0 și 3 ani sunt înscriși la creșe (UE: 34%), inclusiv ca urmare a lipsei facilităților. Ministerul Educației este în proces de elaborare a standardelor de calitate și de cost și a programelor de învățământ necesare, împreună cu instruirea personalului specializat. Activitățile finanțate de UE sunt puse în aplicare, dar se confruntă cu întârzieri. În pofida eforturilor de introducere a unei programe școlare bazate pe competențe, aproape 40% dintre adolescenți nu au competențele de bază în citit, matematică sau știință.<sup>38</sup> Doar 38% dintre copiii romi frecventează grădinița (FRA, 2016<sup>39</sup>).

Implicarea copilului în treburile casnice din gospodărie sau din afara acesteia influențează, de asemenea, calitatea implicării sale în școală, procentul tinerilor care lucrează în gospodărie crescând comparativ cu cel din ultimul val al studiului. 79% dintre tineri lucrează în gospodărie și 4% în afara acesteia, aceștia din urmă

provenind de obicei din familii sărace. Comparativ cu 2016, cercetările actuale indică aproape o dublare a numărului de copii care lucrează în gospodărie și care se simt oboseți apoi la școală (6,3%) și a celor care nu frecventează școala pentru a merge la muncă (5,5%).<sup>40</sup>

**Părăsirea timpurie a școlii rămâne la un nivel foarte ridicat, împiedicând dezvoltarea abilităților de nivel superior.** Rata persoanelor care au părăsit timpuriu sistemul de învățământ și de formare profesională a fost de 18,1% în 2017, cu aproape 8% peste media UE. Indicatorul este deosebit de ridicat în zonele rurale (27,1%) și în rândul romilor (77%, FRA, 2016). Analfabetismul funcțional a atins aproape 38,7% conform testelor PISA din 2015 pentru copiii cu vârste de până la 15 ani.<sup>41</sup> Proportia celor care au părăsit timpuriu sistemul de învățământ reprezintă 18,1% din populația școlară<sup>42, 43</sup>, înregistrând creșteri alarmante în zonele rurale, cu 22% mai mari pentru învățământul secundar inferior –gimnaziu, decât cel urban.

Încă nu există o abordare integrată pentru a preveni părăsirea timpurie a școlii. Au fost depuse doar izolat eforturi de îmbunătățire a calității educației în școlile cu rate ridicate ale abandonului școlar. Un proiect care instituie un sistem de avertizare timpurie pentru identificarea elevilor cu risc de abandon a început în 2018, monitorizând indicii de risc socio-educational<sup>44</sup>. Accesul la programele care oferă o a doua șansă este insuficient, iar conceperea lor nu este adaptată nevoilor cursanților adulți. Furnizarea de servicii de orientare în carieră este limitată.<sup>45</sup>

Discrepanțele dintre educația rurală și cea urbană sunt din ce în ce mai vizibile în ceea ce privește **educația:**

- participarea la cursurile școlare (rata de înscriere 79,4% în rural față de 100,2% în urban iar cea de absolvire 74,1% față de 98,6%);<sup>46</sup>
- calitatea (ponderea notelor sub 5 obținute la bacalaureat este de 23,2% în rural față de 13,6% în urban, iar a celor peste 9 este de 4,3% față de 14%);<sup>47</sup>
- costul educației per copil/an școlar – 662 USD în mediul rural față de 743 USD în mediul urban, ținând cont de faptul că salariul mediu minim/an este de 3,456 USD.

Decalajul dintre rezultatele copiilor din mediile urban și rural la testele naționale este confirmată de rezultatele testelor naționale din 2017. 35,3% dintre elevii de clasa a VIII-a din zonele rurale au obținut rezultate scăzute, comparativ cu 14% dintre elevii din școlile din mediul urban. Doar 68,3% dintre elevii din mediul rural au absolvit examenul de bacalaureat, comparativ cu 83,5% dintre elevii din mediul urban.<sup>48</sup>

Echitatea în educație, decalajul dintre mediul rural și mediul urban și incluziunea populației rom sunt în continuare provocări-cheie, având consecințe asupra dezvoltării incluzive a copiilor și a inegalităților din societate.

### Dimensiunea de gen

Inegalitățile existente în mediul rural nu sunt legate exclusiv de venituri, ci și de rolurile de gen în familie și în societate. Tendința este de a crește atitudinea nediscriminatorie a adulților față de rolurile de gen, însă în mediul rural românesc există încă diferite stereotipuri legate de gen și rolul partenerilor în cadrul unei familii: în opinia a 12% dintre respondenți, femeile care lucrează nu sunt capabile să își îngrijească copiii așa cum reușesc femeile care nu lucrează, 36% consideră că femeile nu trebuie să fie împlinite atât pe plan personal, cât și pe plan profesional, 16% consideră că bărbații nu pot avea grijă de copii la fel ca femeile, în timp ce 16% cred că bărbații pot gestiona mai bine afacerile decât femeile. Chiar dacă majoritatea adulților nu au atitudini discriminatorii în ceea ce privește importanța educației pentru ambele sexe, 4% consideră că educația este mai importantă pentru băieți decât pentru fete.<sup>49</sup>

### Persoanele cu dizabilități

**Persoanele cu dizabilități beneficiază de sprijin limitat în obținerea unei vieți independente și în accesarea unui loc de muncă.** Grija pentru persoanele cu dizabilități se axează în principal pe furnizarea de asistență medicală, mai degrabă decât pe asigurarea unei vieți active independente. Copiii din acest grup au acces limitat la unitățile preșcolare și renunță la școală de două ori mai des decât alți copii. Sistemul de învățământ nu îi pregătește suficient pentru o viață independentă.<sup>50</sup>

## Minoritatea Roma

**Situația comunității de romi înregistrează un progres foarte mic.** Condițiile de viață ale minorității de romi sunt caracterizate de așezări informale, cu igienă precară și neregulate. Opt din zece romi locuiesc în case fără apă curentă și doar una din două persoane are asigurare medicală. Lipsa documentelor de identificare și/sau a actelor de proprietate îi împiedică pe o parte dintre cetățenii romi să acceseze servicii publice și să își revendice drepturile. Implementarea Strategiei naționale de integrare a romilor este îngreunată de faptul că, coordonarea dintre ministerele competente nu constituie întotdeauna o prioritate. Implementarea Platformei naționale pentru romi este încă în așteptare. Mai multe proiecte de incluziune a romilor prin măsuri integrate, cofinanțate din Fondul social european, sunt în curs de implementare. Sustenabilitatea măsurilor este totuși pusă sub semnul întrebării, întrucât proiectele existente sunt fragmentate și se bazează în mare măsură pe finanțare externă<sup>51</sup>.

## 3. În ce mod este țara dumneavoastră responsabilă de inegalitățile la nivel internațional între țări? De exemplu: comerț, migrație, cooperare pentru dezvoltare, politici fiscale etc....

**Emigrarea continuă a forței de muncă pune sub semnul întrebării atingerea unei creșteri economice durabile.** În aproape trei decenii, România a pierdut din cauza emigrării 23,3% din populația în vârstă de muncă (Banca Mondială, 2018). Reducerea creșterii anuale a PIB-ului din cauza emigrării este estimată la 0,6 până la 0,9 procente (FMI, 2016). Se estimează că peste trei milioane de persoane au părăsit țara, cele mai multe dintre acestea plecând din orașele mai mari. Emigrarea din zonele rurale sărace și a populației tinere (15-34 de ani) este proeminentă în regiunile de nord-est și sudul Munteniei.<sup>52</sup> Este posibil ca acest fenomen să amplifice disparitățile dintre regiuni și țări.

## 4. Considerați că există bune practici/instrumente/politici care au fost dezvoltate de guvernul țării dumneavoastră și de societatea civilă din țara dumneavoastră pentru a reduce/a combate inegalitățile? Dacă da, vă rugăm să specificați care sunt acestea.

### Strategiile guvernamentale în aplicarea principiului de „a nu lăsa pe nimeni în urmă”

Guvernul României a înregistrat progrese în promovarea măsurilor de reducere a sărăciei și excluziunii sociale. România a adoptat Strategia națională și Planul strategic de acțiune privind incluziunea socială și reducerea sărăciei pentru 2015-2020 și un pachet cuprinzător de 47 de măsuri pentru combaterea sărăciei din țară până în 2020. Unele dintre măsurile-cheie, inclusiv creșterea ratei de ocupare a forței de muncă, reducerea ratei de părăsire timpurie a școlii, extinderea programelor naționale de sănătate și altele, vor contribui semnificativ la reducerea decalajelor de sărăcie între mediul urban și cel rural.

Ținând cont de contextul național, România a adoptat Strategia națională pentru ocuparea forței de muncă (SNOFM) 2014-2020 și un plan de acțiune corespunzător aprobat prin Hotărârea Guvernului nr. 1071 din 11 decembrie 2013. SNOFM propune, pe termen scurt, o serie de obiective precum: îmbunătățirea legislației în vigoare privind ocuparea forței de muncă și dialogul social, combaterea pieței negre, dezvoltarea și diversificarea măsurilor active pentru angajați, creșterea sprijinului financiar și a stimulentei fiscale pentru angajatori, consolidarea competențelor profesionale ale lucrătorilor, îmbunătățirea ratei ocupării forței de muncă în mediul rural, creșterea competitivității pe piața muncii și consolidarea performanței agențiilor publice pentru ocuparea forței de muncă.

**Numărul tinerilor care nu sunt încadrați profesional și nu urmează niciun program educațional sau de formare este în scădere ca urmare a implementării programului național “Garanția pentru tineret”, de la 17,4% în 2016, la 15,2% în 2017.**

Aspectul negativ identificat pe parcursul anului 2018 se referă la probabilitatea crescută ca multe dintre măsurile propuse să aibă un impact limitat și întârziat. De exemplu, întrucât cea mai mare parte a finanțării pentru susținerea măsurilor/proiectelor de combatere a sărăciei provine din fondurile structurale europene și există o amânare a utilizării efective a finanțării, este posibil ca implementarea majorității proiectelor să se confrunte cu și mai multe dificultăți, pe lângă cele administrative și cele birocratice. De asemenea, nivelul investițiilor (inclusiv investițiile sociale) este foarte scăzut. Succesul pe termen lung se bazează pe capacitatea de a direcționa și a absorbi în mod eficace finanțarea europeană disponibilă.<sup>53</sup>

Câteva exemple de proiecte finanțate din fonduri structurale europene care pot susține realizarea eficientă a obiectivului național privind sărăcia:

- Pentru a crește accesul la servicii durabile și de calitate, în 2018, guvernul a alocat fonduri FSE pentru crearea și dezvoltarea serviciilor comunitare integrate în 139 de comunități defavorizate (132 în mediul rural și șapte în mediul urban). Integrarea serviciilor de sănătate și a serviciilor sociale, dezvoltarea unei îngrijiri sociale accesibile și de calitate și rețeaua de asistență medicală comunitară vor beneficia de finanțare din FSE.
- Alte proiecte vizează reducerea sărăciei și integrarea socio-economică a persoanelor din comunitățile marginalizate, inclusiv a comunităților cu populație romă, atât în zonele dezvoltate, cât și în cele mai puțin dezvoltate. În martie 2018, au fost contractate 112 proiecte (dintre care 71 pentru comunitățile de romi), cu investiții efectuate pentru a participa la educația timpurie și a preveni părăsirea timpurie a școlii, a facilita accesul/menținerea pe piața muncii, antreprenoriatul, serviciile sociale și medicale, îmbunătățind condițiile de viață, acțiunile de combatere a discriminării și asistența juridică. Investițiile care contribuie la revitalizarea fizică, socială și economică și la îmbunătățirea calității vieții populației urbane sunt finanțate prin Programul Operațional Regional.
- Asigurarea ajutorului alimentar și facilitarea accesului la educație sunt esențiale pentru reducerea sărăciei în rândul persoanelor care sunt afectate de deprivare materială gravă. În perioada 2014-2016, 6 347 777 de persoane defavorizate (dintre care 1 277 604 de copii cu vârste sub 15 ani) au primit pachete alimentare de bază și au beneficiat de măsuri de incluziune socială ca rezultat al finanțării FEAD. Pentru a preveni abandonul școlar în rândul celor mai defavorizați copii, în anul școlar 2017/2018, aproximativ 360 000 de copii din învățământul preșcolar, primar și gimnazial primesc materiale școlare.<sup>54</sup>

În același timp, Guvernul României se angajează să sprijine persoanele și familiile aflate în situații dificile printr-un program viitor – Venit minim de incluziune (VMI). VMI conciliază măsurile de combatere a sărăciei și consolidează trei prestații de asistență socială (venitul minim garantat, alocația pentru susținerea familiei și ajutorul pentru încălzirea locuinței). VMI este considerată principala măsură de sprijin pentru prevenirea și combaterea sărăciei și a excluziunii sociale, inclusiv pentru familiile sărace cu copii. VMI trebuia să intre în vigoare în aprilie 2018, dar implementarea sa a fost amânată pentru aprilie 2021.<sup>55</sup>

Strategia națională pentru dezvoltarea durabilă a României 2030, aprobată în decembrie 2018, include un capitol privind inegalitățile care vizează reducerea disparităților, eliminarea discriminării sub toate formele sale și promovarea politicilor progresive pentru realizarea unei societăți echitabile, în special în ceea ce privește impozitarea, nivelul salariilor, educația și protecția socială. Documentul confirmă un dublu „risc de sărăcie sau excluziune socială” în zonele rurale (51,7%) comparativ cu zonele urbane (24,3%) în 2016. Acest risc de sărăcie din mediul rural al României este dublu față de riscul de sărăcie din mediul rural al UE (25,5%). Unul dintre obiectivele strategiei este de a apropia România de media UE pentru 2030 din punct de vedere al indicatorilor pentru dezvoltare durabilă, însă planul de acțiune pentru implementarea strategiei nu este instituit<sup>56</sup>.

Conform Confederației Europene a ONG-urilor pentru Ajutor Umanitar și Dezvoltare (CONCORD), România a furnizat **284,76 milioane EUR (0,155% AOD/VNB) în AOD în 2017: 124,57 milioane EUR în AOD bilaterală și 160,19 milioane EUR în AOD multilaterală. România a raportat pentru prima dată în iulie 2018 progresele realizate în implementarea Agendei 2030 la Forumul Grupului la nivel înalt al ONU de la New York. Organizațiile societății civile interesate au putut să contribuie la proiectul de revizuire națională voluntară și Ministerul Mediului a acceptat cererea înaintată de platforma română NGDO (FOND) de a include organizații ale societății civile reprezentative în delegația oficială națională a forumului. O nouă strategie națională de dezvoltare durabilă revizuită a fost finalizată în 2018, după consultările publice cu părțile interesate relevante, inclusiv organizații ale societății civile, dar planul său de implementare este încă în curs de elaborare.**<sup>57</sup>

## 5. Care sunt cerințele dumneavoastră către guvernul țării pentru a reduce inegalitățile/pentru a realiza ODD 10 (la nivel național și în cadrul UE)?

Complexitatea inegalităților de dezvoltare dintre zonele urbane și rurale, persistența unei sărăcii extreme și a riscului de excluziune socială în rândul categoriilor vulnerabile necesită abordări intersectoriale cu accent pe următoarele măsuri:

### Piața muncii

- Consolidarea **politicilor de activare pentru categoriile țintă și a serviciilor publice integrate**, punând accent pe categoriile neîncadrate pe piața muncii.
- Consolidarea **serviciilor Agenției Naționale pentru Ocuparea Forței de Muncă** pentru angajatori și solicitanți de locuri de muncă, în special prin **adaptarea** serviciilor la profilurile persoanelor aflate în căutarea unui loc de muncă, **o mai bună conectare a acestora cu serviciile sociale** și accesibilitate pentru tinerii neînregistrați.

- Combaterea **muncii nedecarate**
- Mecanismul de stabilire a **salariului minim**

### Educația

- România ar trebui să aloce 6% din produsul intern brut pentru educație în loc de 3,7% din PIB cât se alocă în prezent.
- **Creșterea calității educației la nivelul comunității rurale**, prin instruirea cadrelor didactice în vederea aplicării de noi metodologii de predare digitalizată, îmbunătățirea infrastructurii școlare, acces la materiale didactice interactive, consiliere școlară și colaborare între școală și părinți.
- **Politici și stimulente pentru atragerea și păstrarea cadrelor didactice calificate în zonele rurale**
- Îmbunătățirea **accesului la o educație de masă de calitate**, în special pentru populația romă și **copiii din zonele rurale**.
- Asigurarea **unui acces** mai bun **la educația și îngrijirea timpurie a copiilor preșcolari**
- Creșterea calității și accesului la educația și formarea profesională, ucenicie, învățământ terțiar și învățare pe tot parcursul vieții și adaptarea acestora la nevoile pieței muncii.
- Sporirea eforturilor de implementare a măsurilor preconizate pentru favorizarea **integrării populației Roma** pe piața muncii, creșterea prezenței școlare și reducerea părăsirii timpurii a școlii.

### Politicile sociale și accesul la servicii publice integrate

- Creșterea eficienței și eficacității **transferurilor sociale**, în special pentru copii și continuarea **reformei asistenței sociale**, consolidând **legăturile sale cu măsurile de activare**.
- Alocarea de fonduri și îmbunătățirea **accesului la serviciile publice integrate**, extinderea infrastructurii de bază și favorizarea diversificării economice, în special în **zonele rurale**.
- Un angajament mai puternic pentru **cooperare și parteneriate cu mai multe părți interesate**, în special cu actorii care lucrează la nivel local (inclusiv autoritățile locale și organizațiile societății civile).

- Acțiuni și intervenții politice pentru a aborda emigrarea masivă (migrația profesioniștilor din domeniul sănătății, a educatorilor, „exodul creierelor”, exodul tinerilor etc.) și a efectelor sale socio-economice negative (copii/femei, vârstnici lăsați în urmă, depopulare).

### Serviciile de sănătate

- Îmbunătățirea **eficienței** sistemului de sănătate prin îmbunătățirea **accesului și a finanțării**
- Creșterea disponibilității **de îngrijire medicală în ambulatoriu și în afara spitalului**, cu accent pe zonele rurale și pe categoriile cele mai vulnerabile.

### Dezvoltarea durabilă

- dezvoltarea planului de acțiune pentru Strategia de dezvoltare durabilă 2030 cât mai curând posibil și implicarea organizațiilor societății civile atât în procesul de dezvoltare, cât și în procesul de monitorizare și evaluare.
- Principiul de „a nu lăsa pe nimeni în urmă” ar trebui să identifice și să abordeze cauzele vulnerabilităților și inegalităților și să promoveze respectarea drepturilor omului, asigurându-se că punerea în aplicare a Agendei 2030 pentru dezvoltare durabilă va ajunge „în primul rând la cei care sunt cei mai marginalizați”.

<sup>1</sup> <https://ec.europa.eu/eurostat/web/europe-2020-indicators/europe-2020-strategy/headline-indicators-scoreboard>

<sup>2</sup> [https://ec.europa.eu/info/publications/2019-european-semester-country-reports\\_en](https://ec.europa.eu/info/publications/2019-european-semester-country-reports_en)

<sup>3</sup> [https://ec.europa.eu/education/sites/education/files/document-library-docs/et-monitor-report-2018-romania\\_en\\_0.pdf](https://ec.europa.eu/education/sites/education/files/document-library-docs/et-monitor-report-2018-romania_en_0.pdf)

<sup>4</sup> <https://cdn.edupedu.ro/wp-content/uploads/2018/12/Rapoarte-Romania-Educata.pdf>, pg 23

<sup>5</sup> World Vision Romania. „Programul «Pâine și Mâine» – o șansă la educație pentru copiii care trăiesc în comunități sărace” 1 noiembrie 2016. <https://www.wvi.org/romania/article/bread-tomorrow-programme-chance-education-children-living-poor-communities>

<sup>6</sup> <https://ec.europa.eu/eurostat/tgm/table.do?tab=table&init=1&language=en&pcode=tespm151&plugin=1>

<sup>7</sup> [https://ec.europa.eu/info/publications/2019-european-semester-country-reports\\_en](https://ec.europa.eu/info/publications/2019-european-semester-country-reports_en)

<sup>8</sup> [https://ec.europa.eu/info/publications/2019-european-semester-country-reports\\_en](https://ec.europa.eu/info/publications/2019-european-semester-country-reports_en)

<sup>9</sup> Eurostat. Diferența medie de remunerare între femei și bărbați în UE este de 16%. A se vedea [https://ec.europa.eu/eurostat/statistics-explained/index.php/Gender\\_pay\\_gap\\_statistics](https://ec.europa.eu/eurostat/statistics-explained/index.php/Gender_pay_gap_statistics)

<sup>10</sup> [https://ec.europa.eu/info/publications/2019-european-semester-country-reports\\_en](https://ec.europa.eu/info/publications/2019-european-semester-country-reports_en)

<sup>11</sup> Eurostat 2018. <https://ec.europa.eu/eurostat/tgm/refreshTableAction.do?tab=table&plugin=1&pcode=tesem010&language=en>

<sup>12</sup> Ratele de inactivitate a femeilor cu vârste cuprinse între 25 și 49 de ani sunt de 24,7% pentru RO și de 19,7% pentru UE (Q3-2018, date Eurostat)

<sup>13</sup> Eșantionul de cercetare a inclus 2 186 de gospodării din 65 de sate în care WVR își desfășoară sau și-a desfășurat activitățile. Am colectat informații de la 2 186 de adulți și 2 258 de copii cu vârste cuprinse între 7 și 18 ani. Datele colectate au fost analizate în mod comparativ pentru perioada 2012-2018.

<sup>14</sup> COMUNICAT DE PRESĂ din 2 februarie 2012 privind rezultatele provizorii ale recensământului populației și al locuințelor din 2011. Pagina 10. Raportul este disponibil la adresa: <http://www.insse.ro/cms/files/statistici/comunicate/alte/2012/Comunicat%20DATE%20PROVIZORII%20RPL%202011e.pdf>

<sup>15</sup> [https://ec.europa.eu/info/publications/2019-european-semester-country-reports\\_en](https://ec.europa.eu/info/publications/2019-european-semester-country-reports_en)

<sup>16</sup> Banca Mondială (2018). Indicele capitalului uman

<sup>17</sup> The Guardian, 21.4.2019. Spitalele românești sunt în criză, în timp ce emigrarea face ravagii. Raportul este disponibil la adresa: <https://www.theguardian.com/world/2019/apr/21/romanian-hospitals-in-crisis-as-emigration-take-its-toll>

<sup>18</sup> Ibid. Estimări ale Population Reference Bureau din Statele Unite.

<sup>19</sup> <https://www.romania-insider.com/ec-inequality-poverty-romania>

<sup>20</sup> [https://ec.europa.eu/info/publications/2019-european-semester-country-reports\\_en](https://ec.europa.eu/info/publications/2019-european-semester-country-reports_en)

<sup>21</sup> <http://library.fes.de/pdf-files/bueros/bukarest/14759.pdf>

<sup>22</sup> [https://ec.europa.eu/info/publications/2019-european-semester-country-reports\\_en](https://ec.europa.eu/info/publications/2019-european-semester-country-reports_en)

<sup>23</sup> [https://ec.europa.eu/info/publications/2019-european-semester-country-reports\\_en](https://ec.europa.eu/info/publications/2019-european-semester-country-reports_en)

- <sup>24</sup> [https://ec.europa.eu/info/publications/2019-european-semester-country-reports\\_en](https://ec.europa.eu/info/publications/2019-european-semester-country-reports_en)
- <sup>25</sup> [https://ec.europa.eu/info/publications/2019-european-semester-country-reports\\_en](https://ec.europa.eu/info/publications/2019-european-semester-country-reports_en)
- <sup>26</sup> <http://business-review.eu/news/romania-income-inequality-between-rich-and-poor-people-declined-in-2017-but-remains-among-the-highest-in-eu-167073>
- <sup>27</sup> [https://ec.europa.eu/info/publications/2019-european-semester-country-reports\\_en](https://ec.europa.eu/info/publications/2019-european-semester-country-reports_en)
- <sup>28</sup> [https://ec.europa.eu/info/publications/2019-european-semester-country-reports\\_en](https://ec.europa.eu/info/publications/2019-european-semester-country-reports_en)
- <sup>29</sup> [https://ec.europa.eu/info/publications/2019-european-semester-country-reports\\_e](https://ec.europa.eu/info/publications/2019-european-semester-country-reports_e)
- <sup>30</sup> Indicele capitalului uman 2018, Banca Mondială
- <sup>31</sup> [https://ec.europa.eu/info/publications/2019-european-semester-country-reports\\_e](https://ec.europa.eu/info/publications/2019-european-semester-country-reports_e)
- <sup>32</sup> [https://worldvision.ro/media/presa/studii-si-rapoarte/RO\\_WVR\\_Child%20Well-being%20Report%20eng.pdf](https://worldvision.ro/media/presa/studii-si-rapoarte/RO_WVR_Child%20Well-being%20Report%20eng.pdf)
- <sup>33</sup> [https://worldvision.ro/media/presa/studii-si-rapoarte/RO\\_WVR\\_Child%20Well-being%20Report%20eng.pdf](https://worldvision.ro/media/presa/studii-si-rapoarte/RO_WVR_Child%20Well-being%20Report%20eng.pdf)
- <sup>34</sup> [https://worldvision.ro/media/presa/studii-si-rapoarte/RO\\_WVR\\_Child%20Well-being%20Report%20eng.pdf](https://worldvision.ro/media/presa/studii-si-rapoarte/RO_WVR_Child%20Well-being%20Report%20eng.pdf)
- <sup>35</sup> [https://worldvision.ro/media/presa/studii-si-rapoarte/RO\\_WVR\\_Child%20Well-being%20Report%20eng.pdf](https://worldvision.ro/media/presa/studii-si-rapoarte/RO_WVR_Child%20Well-being%20Report%20eng.pdf)
- <sup>36</sup> <https://ec.europa.eu/eurostat/web/products-eurostat-news/-/DDN-20180629-1?inheritRedirect=true>
- <sup>37</sup> <https://ec.europa.eu/eurostat/web/products-eurostat-news/-/DDN-20180629-1?inheritRedirect=true>
- <sup>38</sup> [https://ec.europa.eu/info/publications/2019-european-semester-country-reports\\_en](https://ec.europa.eu/info/publications/2019-european-semester-country-reports_en)
- <sup>39</sup> <https://fra.europa.eu/en/publications-and-resources/publications/annual-reports/fundamental-rights-2016>
- <sup>40</sup> [https://worldvision.ro/media/presa/studii-si-rapoarte/RO\\_WVR\\_Child%20Well-being%20Report%20eng.pdf](https://worldvision.ro/media/presa/studii-si-rapoarte/RO_WVR_Child%20Well-being%20Report%20eng.pdf)
- <sup>41</sup> <https://cdn.edupedu.ro/wp-content/uploads/2018/12/Rapoarte-Romania-Educata.pdf>, pg 23
- <sup>42</sup> <http://statistici.insse.ro:8077/tempo-online/#/pages/tables/insse-table>
- <sup>43</sup> Human Catalyst (2018), Diagnoza echității în sistemul de educație 2016-2018.
- <sup>44</sup> [https://ec.europa.eu/info/publications/2019-european-semester-country-reports\\_en](https://ec.europa.eu/info/publications/2019-european-semester-country-reports_en)
- <sup>45</sup> <https://www.edu.ro/sites/default/files/fi%C8%99iere/Minister/2017/transparen%C8%A7a/Stare%20preuniv%202016.pdf>
- <sup>46</sup> <https://cdn.edupedu.ro/wp-content/uploads/2018/12/Rapoarte-Romania-Educata.pdf>, pg 23
- <sup>47</sup> <https://www.edu.ro/sites/default/files/170705%20BAC%20DOSAR%20v2.pdf>
- <sup>48</sup> [https://worldvision.ro/media/presa/studii-si-rapoarte/RO\\_WVR\\_Child%20Well-being%20Report%20eng.pdf](https://worldvision.ro/media/presa/studii-si-rapoarte/RO_WVR_Child%20Well-being%20Report%20eng.pdf)
- <sup>49</sup> [https://ec.europa.eu/info/publications/2019-european-semester-country-reports\\_en](https://ec.europa.eu/info/publications/2019-european-semester-country-reports_en)
- <sup>50</sup> [https://ec.europa.eu/info/publications/2019-european-semester-country-reports\\_en](https://ec.europa.eu/info/publications/2019-european-semester-country-reports_en)
- <sup>51</sup> [https://ec.europa.eu/info/publications/2019-european-semester-country-reports\\_en](https://ec.europa.eu/info/publications/2019-european-semester-country-reports_en)
- <sup>52</sup> Poverty Watch Romania 2018, Rețeaua română de combatere a sărăciei
- <sup>53</sup> Poverty Watch Romania 2018, Rețeaua română de combatere a sărăciei
- <sup>54</sup> Poverty Watch Romania 2018, Rețeaua română de combatere a sărăciei
- <sup>55</sup> <http://dezvoltaredurabila.gov.ro/web/wp-content/uploads/2019/03/Romanias-Sustainable-Development-Strategy-2030.pdf>
- <sup>56</sup> [https://concordeurope.org/wp-content/uploads/2018/10/CONCORD\\_AidWatch\\_Report\\_2018\\_web.pdf](https://concordeurope.org/wp-content/uploads/2018/10/CONCORD_AidWatch_Report_2018_web.pdf)



Proiectul european „ **Make Europe Sustainable for All**” (MESA) este coordonat de Biroul European pentru Mediu (EEB) și implementat în 15 țări europene de 25 de parteneri. Acesta își propune să informeze cetățenii, organizațiile societății civile și factorii de decizie despre politicile adoptate în cadrul Agendei 2030 și a obiectivelor de dezvoltare durabilă (ODD-urile), ratificate de cele 193 de state membre ale Națiunilor Unite în 2015. La baza proiectului se află campanii și pledoarii privind inegalitățile, agricultura durabilă, egalitatea de gen, schimbările climatice, migrația, consumul și producția durabilă. Acest raport a fost realizat ca parte a campaniei de combatere a inegalităților în Europa a proiectului și își aduce contribuția la fel ca și campania la nivel mondial „**Faces of Inequality**”, care oferă o imagine a excluziunii sociale, a sărăciei și a discriminării.

#SDGS4All ■ <https://makeeuropesustainableforall.org> ■ <https://makeeuropesustainableforall.org/fight-inequalities>  
<https://gcap.global/faces-of-inequality>

---

World Vision este o organizație umanitară creștină dedicată lucrului cu copiii, familiile și comunitățile din întreaga lume pentru a-i ajuta să își atingă potențialul maxim prin combaterea cauzelor sărăciei și nedreptății. Lucrând în aproape 100 de țări din întreaga lume, World Vision se adresează tuturor oamenilor, indiferent de religie, rasă, etnie sau sex. Bunăstarea copiilor din zonele rurale este obiectivul organizației în România. World Vision Romania își propune să schimbe mentalitățile cu privire la implicarea comunității în viața copiilor, pe baza conceptelor de protecție a copilului.