

INEGALITĂȚILE DIN ROMÂNIA

ÎN POFIDA RECENTELOR PROGRESSE ÎNREGISTRATE ÎN ROMÂNIA, SĂRĂCIA ȘI INEGALITATEA VENITURILOR SE MENȚIN RIDICATE, IAR DISPARITĂȚILE REGIONALE SE ADÂNCESC.

Manuela Gazibar și Loredana Giuglea, World Vision Romania

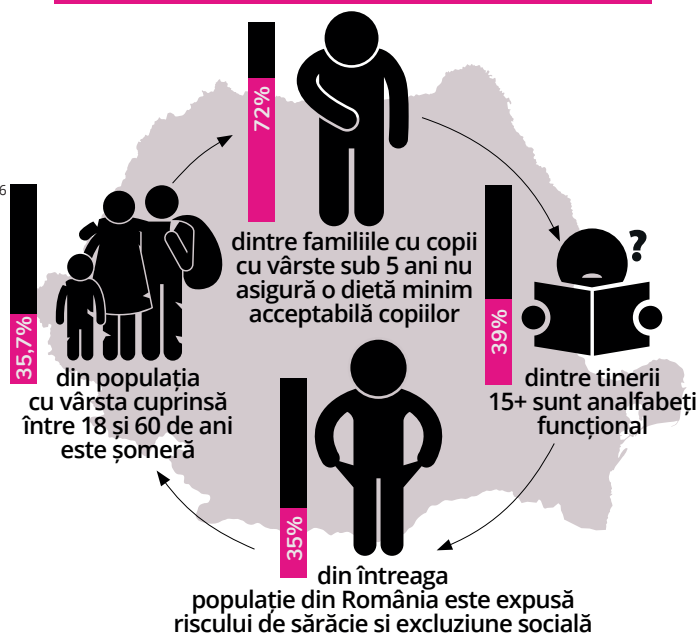
Venituri și bogăție

Un român din trei este expus riscului de sărăcie și excluziune socială. Deși a scăzut ușor în ultimii doi ani, sărăcia monetară este una dintre cele mai ridicate din UE, afectând 23,6% din totalul populației în 2017. 35,7% din populație¹ și 41,7% dintre copii² sunt expuși riscului de sărăcie sau excluziune socială. Printre cauzele sărăciei se numără inactivitatea, nivelul scăzut de educație, transmiterea intergenerațională a sărăciei și lipsa mobilității interregionale. Atingând valoarea de 18,1% în 2017, rata persoanelor (cu vârsta cuprinsă între 18 și 24 de ani) care au părăsit timpuriu sistemul de învățământ și de formare profesională rămâne una dintre cele mai ridicate din UE. În zonele rurale, rata este de 27,1%, iar în rândul populației rome de 77%.³ 38,7% dintre copiii cu vârsta de până la 15 ani sunt analfabeți funcțional.⁴ În 2014, 72% dintre familiile nu au putut oferi o dietă minim acceptabilă copiilor lor cu vârsta mai mică de cinci ani.⁵ Nivelul sărăciei și al excluziunii sociale din zonele rurale este de două mai mare ori față de cel din orașe.

Venitul obținut de 20% din populația cel mai bine remunerată este de 6,5 ori mai mare decât venitul obținut de 20% din populația cel mai slab remunerată.⁶ Nivelurile ridicate ale inegalității veniturilor sunt mai curând consecința faptului că populația mai săracă este relativ mai săracă decât a faptului că populația mai bogată devine relativ mai bogată. România are cea mai mare rată de sărăcie a persoanelor încadrate în muncă din UE (17,4%).⁷ Rata de sărăcie a persoanelor încadrate în muncă este de cinci ori mai mare în rândul lucrătorilor cu un nivel scăzut de educație decât în rândul absolvenților universitari. În timp ce femeile sunt expuse de două ori mai mult decât bărbații riscului de a fi inactive,⁸ diferența de remunerare între femei și bărbați de 3,5%, este cea mai mică din UE.⁹ Deși performanța pieței forței de muncă s-a îmbunătățit, inactivitatea generală și, mai ales inactivitatea femeilor, reprezintă în continuare

un motiv de îngrijorare. Nu există suficiente persoane care să dețină abilitățile de care piața muncii are nevoie în prezent și de care va avea nevoie pe viitor. Elaborarea politicilor privind incluziunea socială, disponibilitatea serviciilor sociale și transferurile sociale nu sunt încă pe deplin eficiente pentru a scoate populația din sărăcie și nu dispun de o abordare integrată care să îmbine măsurile privind ocuparea forței de muncă, sănătatea și educația.¹⁰ Deși România are un plan național privind incluziunea socială și reducerea sărăciei pentru 2015-2020 și a aprobat un pachet cuprinzător de 47 de măsuri de combatere a sărăciei, unele măsuri-cheie, inclusiv creșterea ratei de ocupare a forței de muncă, reducerea ratei de părăsire timpurie a școlii și extinderea programelor naționale în domeniul sănătății, au fost amânate.

ROMÂNIA - CICLUL SĂRĂCIEI RURALE



Sursă: WorldVision

Dimensiunea de gen

Rata de ocupare a forței de muncă în rândul femeilor cu vârste cuprinse între 20 și 64 de ani este de 60,6% față de 78,9%, în rândul bărbaților.¹¹ Diferența este mai mare în rândul femeilor de vârstă mijlocie, a căror rată de inactivitate este cu 5% mai mare decât media din UE,¹² în principal ca urmare a responsabilităților de îngrijire a copiilor.

Atitudinile patriarhale, deși sunt în schimbare, încă persistă. 12% dintre respondenții unui sondaj World Vision¹³ au declarat că femeile care lucrează nu sunt capabile să își îngrijească copiii așa cum reușesc femeile care nu lucrează; 36% consideră că femeile nu trebuie să fie împlinite atât pe plan personal, cât și pe plan profesional; 16% susțin că bărbații nu pot avea grijă de copii ca la fel de bine ca femeile, în timp ce 16% afirmă că bărbații pot gestiona mai bine afacerile decât femeile.

Populația Roma

3,3% din populația României este de etnie romă, conform recensământului din anul 2011.¹⁴ Condițiile lor de viață sunt semnificativ mai nefavorabile decât media națională, fiind caracterizate prin amplasamente informale, neigienice și neregulate. 78% dintre romi sunt expuși riscului de sărăcie (comparativ cu 35% pentru populația non-romă); peste 60% dintre romi au mers la culcare flămânzi cel puțin o dată pe lună (comparativ cu mai puțin de 20% pentru populația non-romă); 84% dintre gospodăriile rome nu au apă, canalizare sau energie electrică (52% pentru populația non-romă). Lipsa documentelor de identificare și/sau a actelor de proprietate îi împiedică pe o parte dintre cetățenii romi să acceseze servicii publice și să își revendice drepturile. Sustenabilitatea programelor de stimulare a incluziunii și de creștere a standardelor de viață este dificilă, deoarece proiectele existente sunt fragmentate și se bazează în mare măsură pe finanțare externă.¹⁵

Migrația

În aproape trei decenii, România a pierdut din cauza emigrării 23,3% din populația în vârstă de muncă,¹⁶ determinând o scădere de 0,6% până la 0,9% a creșterii

anuale a PIB-ului. Se estimează că peste trei milioane de oameni au părăsit țara, o mare parte dintre cei cu înaltă calificare aflându-se printre aceștia.

Ministerul Sănătății estimează că 43 000 de medici au părăsit țara în cursul deceniului următor aderării la UE,¹⁷ în timp ce demografia estimează că populația României va scădea cu 22% până în 2050, cea mai abruptă scădere globală prognozată, ca urmare a unei combinații între emigrare, o rată ridicată a mortalității și o rată scăzută a natalității.¹⁸

Recomandări

- Consolidarea politicilor de activare focalizată și a serviciilor publice integrate, punând accent pe cei care nu sunt încadrați pe piața muncii.
- Acordarea unei priorități speciale educației. Alocarea unui buget de 6% din PIB în loc de 3,7% cât este în prezent.
- Îmbunătățirea accesului la un sistem de învățământ de masă de stat de calitate, în special pentru romii și copiii din zonele rurale.
- Creșterea eficienței și eficacității transferurilor sociale, în special pentru copii, și continuarea reformei în domeniul asistenței sociale.
- Furnizarea de servicii sociale integrate pentru comunitățile rurale.
- Asigurarea unui angajament mai puternic pentru cooperare și parteneriate cu mai multe părți interesate, în special la nivel local.
- Îmbunătățirea eficienței sistemului de sănătate, printr-o finanțare crescută și o mai bună îngrijire medicală ambulatorie, punând accent pe zonele rurale și pe zonele cele mai vulnerabile.
- Dezvoltarea planului de acțiune pentru Strategia de dezvoltare durabilă a Uniunii Europene 2030 cât mai curând posibil, implicând organizațiile societății civile în toate etapele.
- Principiul de „a nu lăsa pe nimeni în urmă” ar trebui să identifice și să abordeze cauzele vulnerabilităților și inegalităților și să promoveze respectarea drepturilor omului.

Pentru a accesa raportul national integral si intreg raportul privind situatia in spatiul European vizitati site-ul: www.sdgwatcheurope.org/SDG10

- ¹ <https://ec.europa.eu/eurostat/web/europe-2020-indicators/europe-2020-strategy/headline-indicators-scoreboard>
- ² https://ec.europa.eu/info/publications/2019-european-semester-country-reports_en
- ³ https://ec.europa.eu/education/sites/education/files/document-library-docs/et-monitor-report-2018-romania_en_0.pdf
- ⁴ <https://cdn.edupedu.ro/wp-content/uploads/2018/12/Rapoarte-Romania-Educata.pdf>, pg 23
- ⁵ World Vision Romania. „Programul «Pâine și Mâine» – o șansă la educație pentru copiii care trăiesc în comunități sărace” 1 noiembrie 2016. <https://www.wvi.org/romania/article/bread-tomorrow-programme-chance-education-children-living-poor-communities>
- ⁶ <https://ec.europa.eu/eurostat/tgm/table.do?tab=table&init=1&language=en&pcode=tespm151&plugin=1>
- ⁷ https://ec.europa.eu/info/publications/2019-european-semester-country-reports_en
- ⁸ https://ec.europa.eu/info/publications/2019-european-semester-country-reports_en
- ⁹ Eurostat. Diferența medie de remunerare între femei și bărbați în UE este de 16%. A se vedea https://ec.europa.eu/eurostat/statistics-explained/index.php/Gender_pay_gap_statistics
- ¹⁰ https://ec.europa.eu/info/publications/2019-european-semester-country-reports_en
- ¹¹ Eurostat 2018. <https://ec.europa.eu/eurostat/tgm/refreshTableAction.do?tab=table&plugin=1&pcode=tesem010&language=en>
- ¹² Ratele de inactivitate a femeilor cu vârste cuprinse între 25 și 49 de ani sunt de 24,7% pentru RO și de 19,7% pentru UE (Q3-2018, date Eurostat)
- ¹³ Eșantionul de cercetare a inclus 2 186 de gospodării din 65 de sate în care WVR își desfășoară sau și-a desfășurat activitățile. Am colectat informații de la 2 186 de adulți și 2 258 de copii cu vârste cuprinse între 7 și 18 ani. Datele colectate au fost analizate în mod comparativ pentru perioada 2012-2018.
- ¹⁴ COMUNICAT DE PRESĂ din 2 februarie 2012 privind rezultatele provizorii ale recensământului populației și al locuințelor din 2011. Pagina 10. Raportul este disponibil la adresa: <http://www.insse.ro/cms/files/statistici/comunicate/alte/2012/Comunicat%20DATE%20PROVIZORII%20RPL%202011e.pdf>
- ¹⁵ https://ec.europa.eu/info/publications/2019-european-semester-country-reports_en
- ¹⁶ Banca Mondială (2018). Indicele capitalului uman
- ¹⁷ The Guardian, 21.4.2019. Spitalele românești sunt în criză, în timp ce emigrarea face ravagii. Raportul este disponibil la adresa: <https://www.theguardian.com/world/2019/apr/21/romanian-hospitals-in-crisis-as-emigration-take-its-toll>
- ¹⁸ Ibid. Estimări ale Population Reference Bureau din Statele Unite.